

1921

1946

1986

2017

2021



БЕЛОРУССКИЙ ГОСУДАРСТВЕННЫЙ МЕДИЦИНСКИЙ УНИВЕРСИТЕТ

www.bsmu.by



30 октября 1921 года - открытие медицинского факультета в составе Белорусского государственного университета



Постановление Президиума ЦИК Советов Белоруссии об открытии в Минске Белорусского Государственного Университета.

18/IV-1921 г.

Признавая, что открытие университета в гор. Минске является делом первостепенной государственной важности и настоятельно требуется культурными, экономическими и политическими интересами рабоче-крестьянского населения Белоруссии, Президиум ЦИК во исполнение поручения 3-й сессии ЦИК Советов Белоруссии от 17-го апреля, постановляет:

1) Подтвердить ранее изданные постановления об открытии



кого Государственного Университета.
университет в составе факультетов: рабочего, медицинского, сельско-хозяйственного и физи-

виду ряда специфических особенностей Белоруссии в медицинском отношении, а также в сельско-хозяйственном и местных высококвалифицированных врачей и их ощущается острый недостаток, обратить особое внимание на подготовку и организацию медицинского и сельско-хозяйственного



1925 год -

состоялся первый выпуск врачей
(диплом об окончании факультета получили
21 человек)





1930 год - на базе факультета организован Белорусский медицинский институт





**С июня 1941 года по
октябрь 1943 года
институт не
функционировал, а
затем его работа
возобновилась в
городе Ярославль
(Россия)**

П Р И К А З
ПО ВСЕСОЮЗНОМУ КОМИТЕТУ ПО ДЕЛАМ ВЫСШЕЙ ШКОЛЫ при СНК СССР
НАРОДНОМУ КОМИССАРИАТУ ЗДРАВООХРАНЕНИЯ СОЮЗА С С Р
№ 124/264

г. Москва

2 июня 1943 г.

В соответствии с распоряжением Совнаркома Союза ССР от 27 мая с.г. № 10557 -р - ПРИКАЗЫВАЕМ:

1. Возобновить с начала 1943-1944 учебного года работу Белорусского Государственного Медицинского Института с подчинением его на период войны Наркомздраву СССР.
2. Разместить Белорусский Государственный Медицинский Институт в г. Ярославле в помещениях, предоставляемых Ярославским Облздупком.
3. Назначить профессора **МОГИЛЕВЧИК** Захария Кузьмича с 1-го июня с.г. исполнившим обязанности Директора Белорусского Медицинского Института с окладом, утвержденным по должности.
4. Обязать директора Белорусского Медицинского Института тов. **МОГИЛЕВЧИК**:
 - а) принять на 1-й курс Белорусского Медицинского Института в 1943 г. 300 человек;
 - б) укомплектовать II, III, IV и V курсы Института за счет студентов, ранее обучавшихся в медицинских учебных заведениях Белорусской ССР и др. медицинских институтов по 100 человек на каждом курсе.
 5. Начальнику Главного Управления Медицинскими Учебными Заведениями Наркомздрова СССР тов. **ШАБАНОВУ** А.Н. и Начальнику Отдела Медвузов ВКВШ при СНК СССР тов. **КОЧЕРГИНУ** И.Т.:
 - а) укомплектовать к 15 августа с.г. кафедры Белорусского Государственного Медицинского Института профессорско-преподавательским составом, возвратив в первую очередь в институт профессоров и преподавателей, ранее работавших в медицинских вузах Белорусской ССР;
 - б) к 10 июня с.г. представить на утверждение штатное расписание Белорусского Медицинского Института;
 - в) обеспечить институт необходимым медицинским имуществом, учебным оборудованием, учебниками, аппаратурой и химикатами.
 6. Обязать заведующего Ярославским Облздупком тов. **ДЕРЖАВЦА** оказать полное содействие в организации Белорусского Государственного Медицинского Института.
 7. Начальнику Финансового отдела Наркомздрова СССР тов. **ГУРАЛЬНИК** Я.И. обеспечить финансирование Белорусского Государственного Медицинского Института.

Председатель ВКВШ при СНК СССР - **С. Кафтанов** Народный Комиссар Здравоохранения СССР - **Г. Митеров**.
м.п. **ВЕРНО:** Инсп. по приказам - подпись (Зареченская)

С подлинным верно: Зав. канцелярией
Минского мединститута *Мухоморова* (Мухоморова)



1944 год –
после освобождения Беларуси от
немецко-фашистских захватчиков
Белорусский государственный
медицинский институт вновь начал
свою деятельность в г. Минске





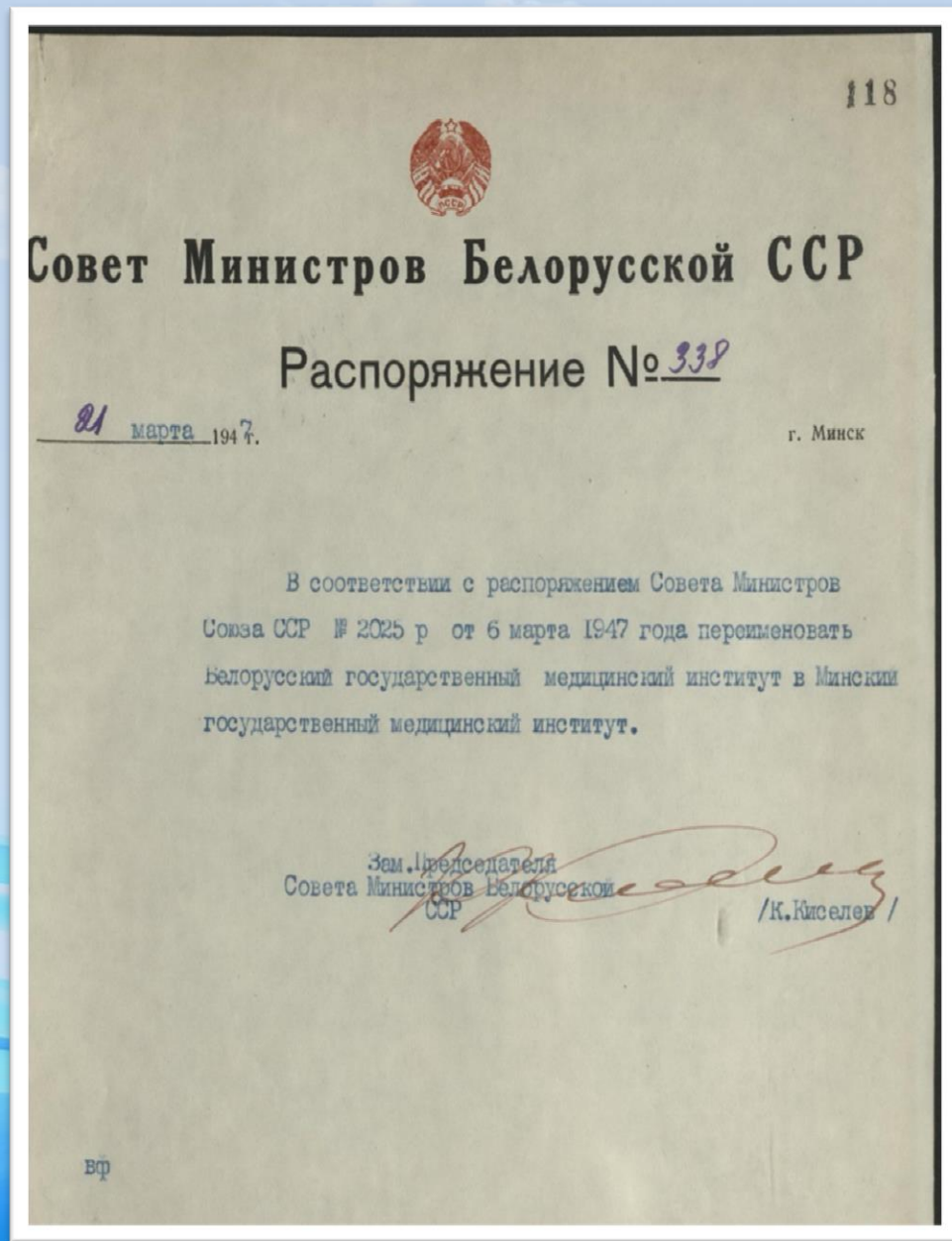
1946 год -

создано студенческое научное общество
под научным руководством заведующего кафедрой
нормальной анатомии, члена-корреспондента АН БССР,
профессора Давида Моисеевича Голуба





1947 год -
Белорусский
государственный
медицинский институт
был переименован в
Минский
государственный
медицинский институт





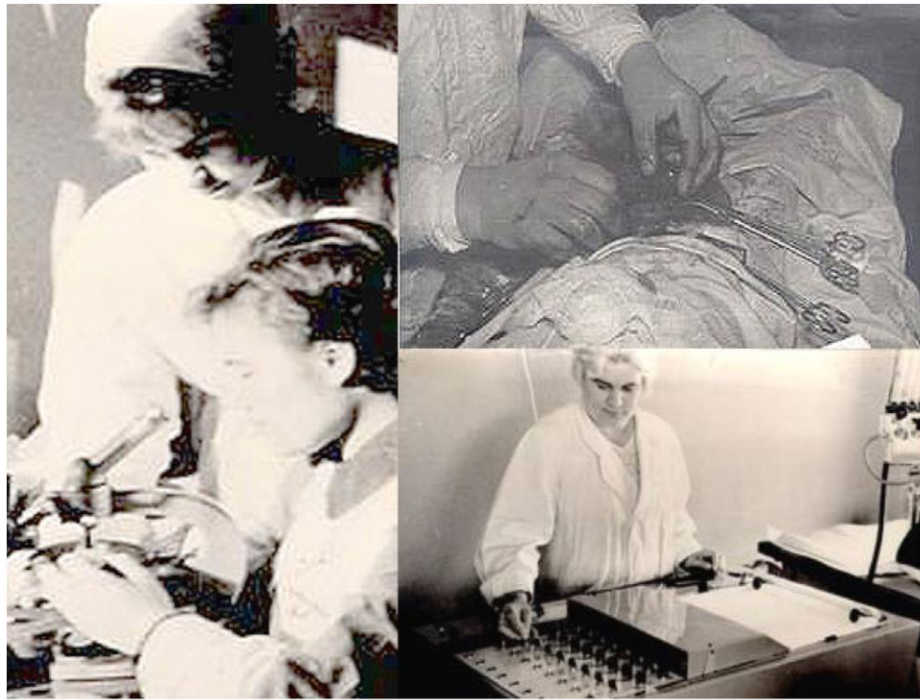
1960 год – открытие стоматологического факультета





1962 год –

Создана Центральная научно-исследовательская лаборатория





1964 год -

Открытие санитарно-гигиенического факультета

Открытие педиатрического факультета





1967 год-

начата подготовка медицинских специалистов из числа граждан иностранных государств в Минском государственном медицинском институте





1971 год -

за заслуги в подготовке кадров, развитие здравоохранения и медицинской науки Минский государственный медицинский институт Указом Президиума Верховного Совета СССР награжден орденом Трудового Красного Знамени





1995 –

**в составе института организован военно-
медицинский факультет**





2001 –

**Минский государственный медицинский
институт переименован в Белорусский
государственный медицинский
университет**





2011 год – открыт фармацевтический факультет





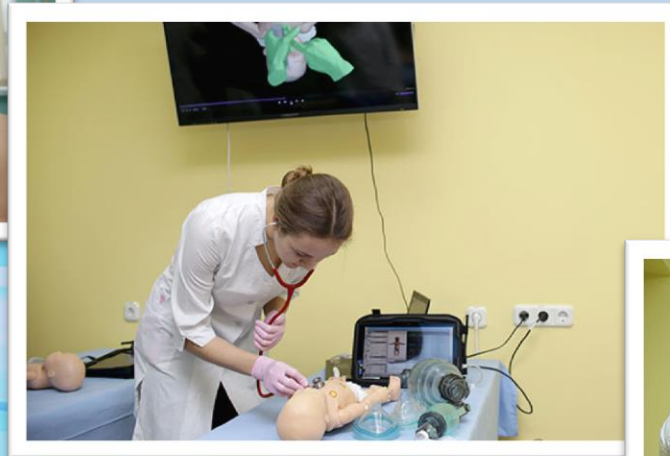
2012 год – создан факультет профориентации и довузовской подготовки





2015 год –

в университете открыта лаборатория практического обучения





2017 год – открыт факультет повышения квалификации и переподготовки кадров





БЕЛОРУССКИЙ ГОСУДАРСТВЕННЫЙ МЕДИЦИНСКИЙ УНИВЕРСИТЕТ СЕГОДНЯ



9 ФАКУЛЬТЕТОВ:

- ЛЕЧЕБНЫЙ
- ПЕДИАТРИЧЕСКИЙ
- СТОМАТОЛОГИЧЕСКИЙ
- МЕДИКО-ПРОФИЛАКТИЧЕСКИЙ
- ФАРМАЦЕВТИЧЕСКИЙ
- ВОЕННО-МЕДИЦИНСКИЙ
- МЕДИЦИНСКИЙ ФАКУЛЬТЕТ ИНОСТРАННЫХ УЧАЩИХСЯ
- ПРОФОРИЕНТАЦИИ И ДОВУЗОВСКОЙ ПОДГОТОВКИ
- ПОВЫШЕНИЯ КВАЛИФИКАЦИИ И ПЕРЕПОДГОТОВКИ КАДРОВ



72 КАФЕДРЫ

✓ 29 теоретических

✓ 43 клинических

Клинические

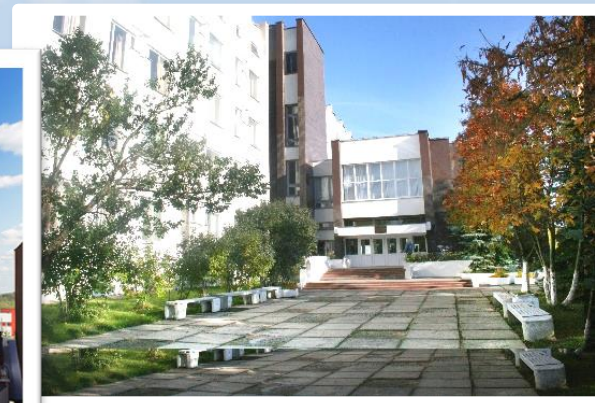
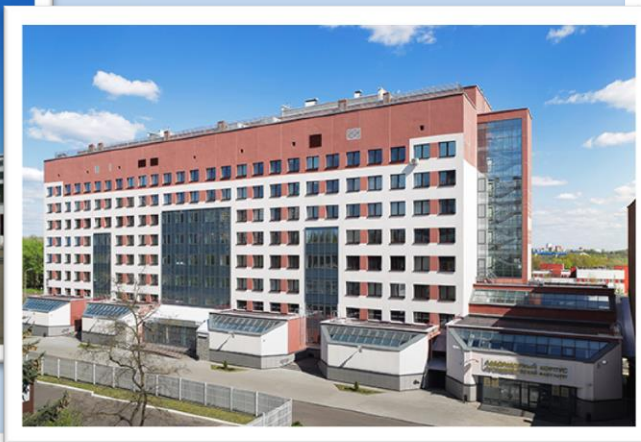
[1-я внутренних болезней](#)
[2-я внутренних болезней](#)
[1-я детских болезней](#)
[2-я детских болезней](#)
[1-я терапевтической стоматологии](#)
[2-я терапевтической стоматологии](#)
[3-я терапевтической стоматологии](#)
[1-я хирургических болезней](#)
[2-я хирургических болезней](#)
[Акушерства и гинекологии](#)
[Анестезиологии и реаниматологии](#)
[Болезней уха, горла, носа](#)
[Военно-полевой терапии](#)
[Военно-полевой хирургии](#)
[Глазных болезней](#)
[Детских инфекционных болезней](#)
[Детской хирургии](#)
[Инфекционных болезней](#)
[Кардиологии и внутренних болезней](#)
[Клинической фармакологии](#)
[Кожных и венерических болезней](#)
[Лучевой диагностики и лучевой терапии](#)
[Медицинской реабилитации и физиотерапии](#)
[Нервных и нейрохирургических болезней](#)
[Общей врачебной практики](#)
[Общей стоматологии](#)
[Общей хирургии](#)
[Онкологии](#)
[Ортодонтии](#)
[Ортопедической стоматологии](#)
[Патологической анатомии](#)
[Поликлинической терапии](#)
[Профилактики внутренних болезней](#)
[Профилактики детских болезней](#)
[Профилактики глазных болезней](#)
[Профилактики инфекционных болезней](#)

Теоретические

[Белорусского и русского языков](#)
[Биологии](#)
[Биологической химии](#)
[Биоорганической химии](#)
[Военной эпидемиологии и военной гигиены](#)
[Гигиены детей и подростков](#)
[Гигиены труда](#)
[Гистологии, цитологии и эмбриологии](#)
[Иностранных языков](#)
[Латинского языка](#)
[Медицинской и биологической физики](#)
[Микробиологии, вирусологии, иммунологии](#)
[Морфологии человека](#)
[Нормальной анатомии](#)
[Нормальной физиологии](#)
[Общей гигиены](#)
[Общей химии](#)
[Общественного здоровья и здравоохранения](#)
[Оперативной хирургии и топографической анатомии](#)
[Организации медицинского обеспечения войск и экстремальной медицины](#)
[Организации фармации](#)
[Патологической физиологии](#)
[Радиационной медицины и экологии](#)
[Фармакологии](#)
[Фармацевтической технологии](#)
[Фармацевтической химии](#)
[Физического воспитания и спорта](#)
[Философии и политологии](#)
[Эпидемиологии](#)



5 УЧЕБНЫХ КОРПУСОВ





СВЫШЕ 70 КЛИНИЧЕСКИХ БАЗ





СТУДЕНЧЕСКИЕ ОБЩЕЖИТИЯ



Общежитие № 1



Общежитие № 2



Общежитие № 3



Общежитие № 4



Общежитие № 5



Общежитие № 6



Общежитие № 7



Общежитие № 10



КАДРОВЫЙ ПОТЕНЦИАЛ

**Около 1000 преподавателей,
из них более 65% имеют ученую
степень**

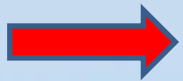
- **104** доктора медицинских наук;
- **538** кандидата медицинских наук



ОБРАЗОВАТЕЛЬНАЯ ДЕЯТЕЛЬНОСТЬ



**Более 7000 тысяч студентов,
курсантов и слушателей**



более 200 аспирантов



более 400 клинических ординаторов



1790 иностранных граждан из
более **52** стран мира

17 иностранных
землячеств





МЕЖДУНАРОДНАЯ ДЕЯТЕЛЬНОСТЬ

свыше 60 соглашений о сотрудничестве с иностранными учреждениями образования, научно-исследовательскими и другими зарубежными организациями

Сотрудничество с партнерами из 24 стран мира





НАУКА И ИННОВАЦИИ

29 научных школ

75 научных кружков

164 студента, состоящих в Банке данных одаренной молодежи

Около 200 научных и научно-практических мероприятий в год



ВНЕУЧЕБНАЯ ДЕЯТЕЛЬНОСТЬ

12 КОЛЛЕКТИВОВ ХУДОЖЕСТВЕННОГО
ТВОРЧЕСТВА

27 СПОРТИВНЫХ СЕКЦИЙ

14 ВОЛОНТЕРСКИХ ОТРЯДОВ

