

Образ женщины в картинах знаменитых художников разных эпох

Подготовили:

Шпакова Анастасия

Дроздова Екатерина,

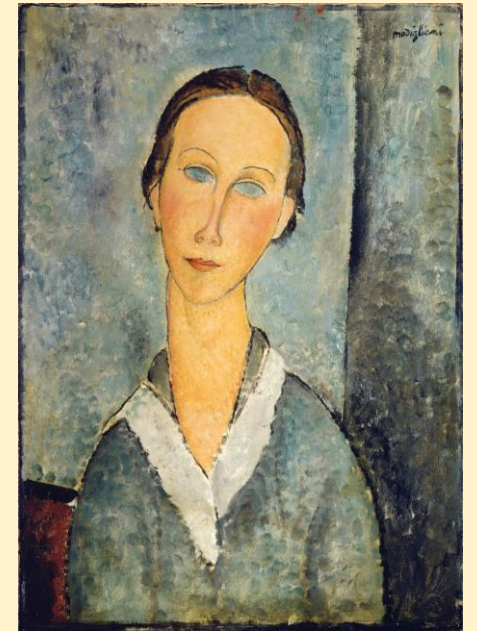
Маленкович Елизавета,

Шлейко Ульяна



**Женщина — с нами, когда мы рождаемся,
Женщина — с нами в последний наш час.
Женщина — знамя, когда мы сражаемся,
Женщина — радость раскрывшихся глаз.
Первая наша влюбленность и счастье,
В лучшем стремлении — первый привет.
В битве за право — огонь соучастия,
Женщина — музыка. Женщина — свет.**

Константин Бальмонт



Женщины – удивительные и загадочные существа, испокон веков воспеваемые поэтами и художниками. И ни для кого не секрет, что именно особы прекрасного пола были, есть и будут излюбленной темой, так привлекающей творческих личностей.

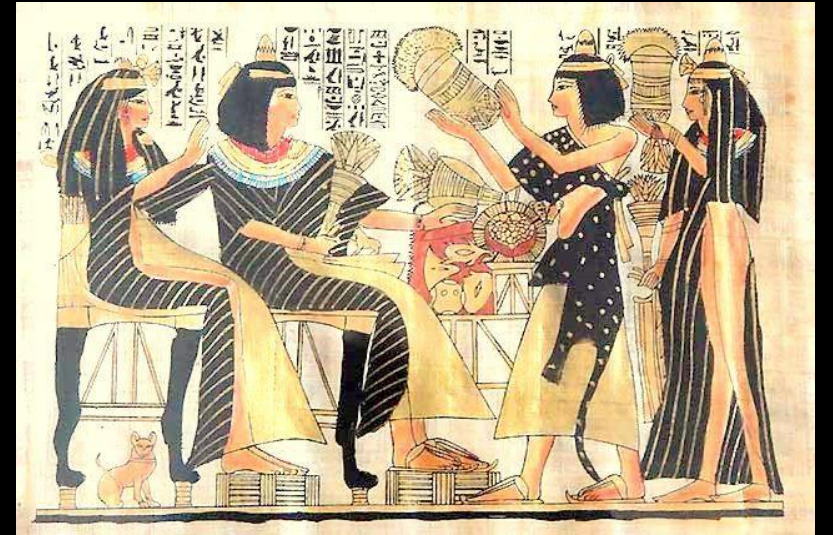
«Стандарты» женской красоты никогда не были постоянными. В каждую эпоху «идеал» этой красоты был разным. Конечно, это зависело от моды, социальных требований, культуры разных национальностей и даже от технического прогресса и эволюции человека. В картинах известных художников прослеживается эта тенденция изменения «стандарта» женской красоты.



Античность

В изобразительном искусстве Египта женщину чаще всего представляли хрупкой и изящной — в образе любящей жены. Чаще всего она держит мужа за руку или обнимает его за плечо.

На критских росписях женщин изображали невысокого роста и изящного телосложения с неестественно узкой талией, бледной кожей, черными волосами и глазами. Прическа — собранные на лбу кудри либо косы с вплетенными лентами. В живописи преобладали голубой и оранжевый цвета.





Средневековье

Скромность и минимализм — так можно охарактеризовать образ женщины в Средневековье. Косметика и украшения осуждались церковью и считались атрибутом «греховности». Согласно особому постановлению, брак, заключенный при помощи женских «ухищрений» считался обманным и незаконным. Женщина изображалась кроткой, томной и послушной.

На картине Ганса Мемлинга «Портрет Марии Портинари» лицо Марии выписано в соответствии с идеалами красоты того времени, она одета согласно модным канонам фламандского и итальянского высшего общества. Высокий лоб, еле заметные приподнятые брови, отсутствие ресниц, бескровное лицо, контрастирующее с тёмной тканью платья, волосы, убранные под хеннин с вуалью.

Возрождение

Образы женщины, которые создавали мастера Ренессанса, были особенно притягательны.

После религиозного искусства Средневековья художники вновь вернулись к античным канонам, воспеванию человеческого тела, женской красоты и природы: так появились «Рождение Венеры» Боттичелли, «Дама с горностаем» Леонардо Да Винчи, «Венера Урбинская» Тициана и другие известные полотна. В эпохе Возрождения большое внимание уделяется естественности.

Признаками красоты считались широкие бёдра, большой лоб, здоровый румянец и пышные формы. Также большое внимание уделялось красоте волос. Наиболее красивым цветом волос считался золотистый.

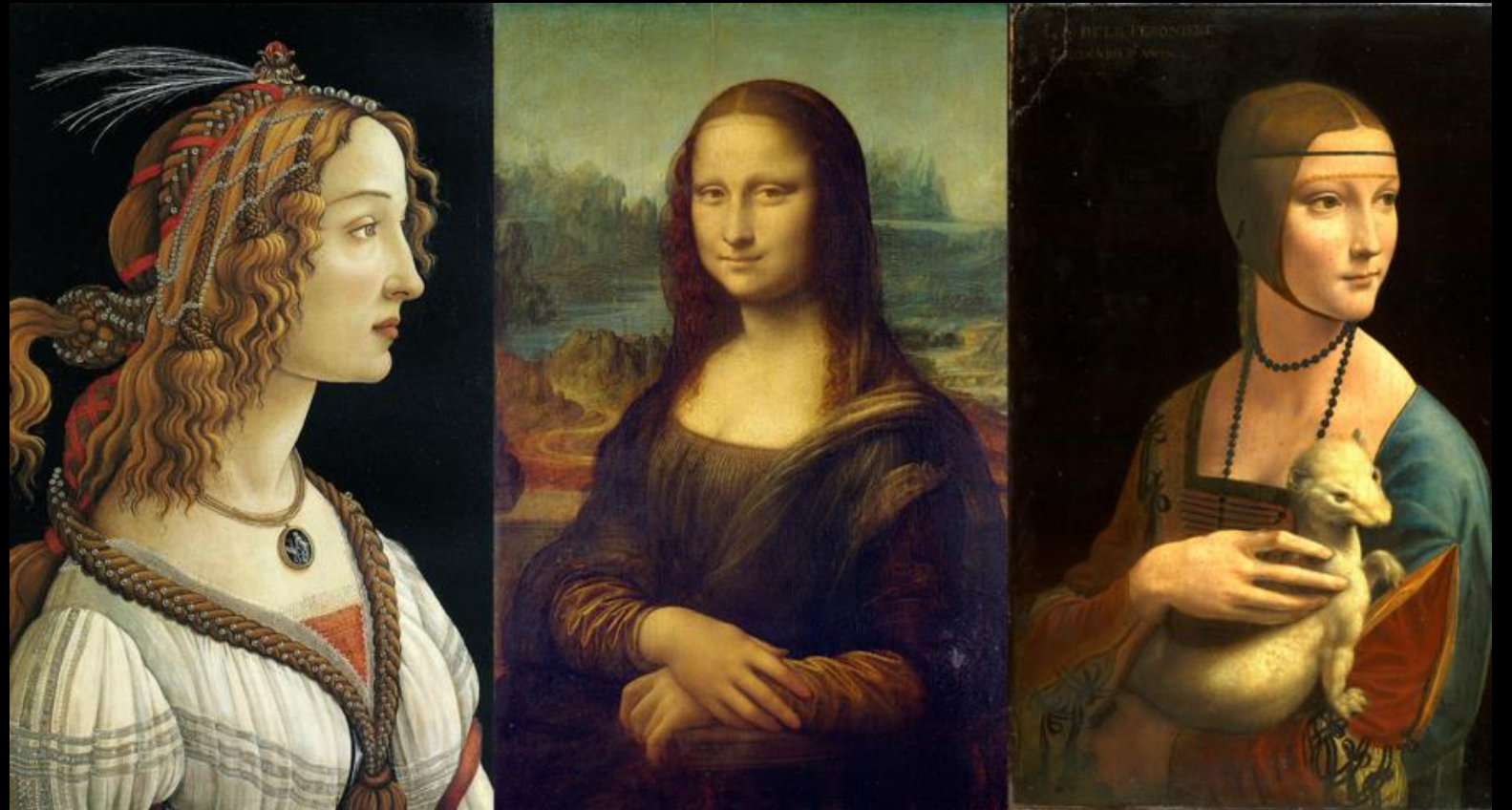
Характерный пример женского образа в Северном Возрождении — «Девушка с жемчужной сережкой» Яна Вермеера. Более сдержанная, но все такая же естественная и близкая зрителю.

В эпоху ренессанса «идеалом красоты можно назвать итальянку Симонетту Веспуччи». Она была изображена на картинах Боттичелли, такие как: «Весна» (1478), «Рождение Венеры» (1485), «Портрет молодой женщины» (1485).





Рафаэль Санти "Дама с единорогом"
1506



Сандро Боттичелли "Портрет молодой женщины" 1480-1485,
Леонардо да Винчи "Мона Лиза" 1503, Леонардо да Винчи
"Дама с горностаем" 1489



Правда ли, что «Мона Лиза» - самая загадочная картина Леонардо Да Винчи? Отчасти да, но только потому, что это одна из самых знаменитых картин одного из самых знаменитых художников — конечно, она будет окружена какими-то домыслами и тайнами благодаря своей популярности.

Улыбка Мона Лизы — главная загадка. Как художнику удалось изобразить рот Джоконды (портрет великому мастеру заказал ее муж, Франческо дель Джокондо) так, что если смотреть только на губы, то можно сильно усомниться в том, что они улыбаются? Но если посмотреть на все лицо, то оно озаряется улыбкой. При чем, с разных ракурсов его выражение меняется.

Эта картина относится к числу самых красивых женских портретов. Характерный для Леонардо поворот головы в три четверти позволяет зрителям любоваться исключительной красотой лица дамы. Она одета по моде, принятой в то время – чепец из прозрачной ткани по лбу подхвачен особым украшением – ферроньерой, темные волосы пропущены под подбородком, гладко зачесаны и создают своеобразную рамку для нежного лица с мягкими чертами. На даме модное платье с крупным квадратным декольте и разрезными многослойными рукавами. Шею и красивую плавную линию плеч украшает двойная нитка черного жемчуга. Особенностью портрета можно считать изображение рук. Руки Чечилии поражают своей тонкостью и изяществом.





Лицо Венеры похоже на лик Мадонны, а её фигура — на греческие скульптуры. Боттичелли практически превратил языческую богиню в святую, олицетворяющую целомудрие и непорочность. За это «Рождение Венеры» многие и считают шедевром.

Лента, вплетённая в волосы богини. Это является символом невинности Венеры, её скромность и чистота.

Так в эпоху Возрождения художники изображали нежную, чувственную женщину с пышными формами, которая вызывала сексуальное влечение. Для того времени обнажать свою грудь не было пороком, так как декольтирование было частью искусства.

Барокко

В кон. XVI-XVII вв. на смену естественности приходят пышность, стилизация и театральность. Расцвет барокко происходит в период правления Людовика XIV. Французский двор начинает диктовать моду всей Европе, что тут же отражается на изобразительном искусстве. Барочное женское тело, как и раньше, представляется «богатым»: с «лебединой» шеей, широкими откинутыми назад плечами и пышными бедрами. Но теперь элементами женской неотразимости становятся также тонкая, затянутая в корсет талия и пышная, вычурная одежда. Активно используются роскошные воротники и парики. Наиболее известны пышнотелые красавицы Рубенса и Рембрандта.



Рококо



В начале XVIII в. торжественную парадность барокко сменяет грациозность, легкость и игривость. В эпоху рококо женский силуэт напоминает хрупкую фарфоровую статуэтку, театральность и неестественность еще больше проникают в живопись и достигают своего пика. У красавиц эпохи рококо кукольная внешность: узкие плечи, тонкая талия, маленький лиф, контрастирующий с огромной округлой юбкой, и выбеленное лицо. Декорте увеличивается, юбка несколько укорачивается, большое внимание уделяется нижнему белью. Буше и Фрагонар изображают девушек воздушными и очаровательными, окруженными невесомыми тканями и цветами.



Франсуа Буше "Маркиза де Помпадур"
1756



Дмитрий Левицкий
"Портрет Екатерины Нелидовой" 1773



Томас Гейнсборо "Дама в голубом" 1770-
1780

ЭПОХА КЛАССИЦИЗМА

В эпоху классицизма Античность становится стандартом на который начинают равняться. Главным источником гармонии красоты становится разум, поэтому в картинах художники стараются передать эту идею, изображая облик девушки. Чтобы внешне походить на античную статую, девушки постоянно использовали пудру. Так на картинах женщины были похожи на белые, высокие колонны. Пышные и вычурные платья начали выходить из моды. Вместо их в почёте был стиль «Ампир». Девушки стали носить лёгкие светлые платья. В моду снова вошла естественность. В основном на картинах женщины изображены без макияжа и париков, так как чрезмерные украшения и макияж считались пошлостью.



Владимир Лукич Боровиковский "Портрет Елены Александровны Нарышкиной" 1799

ЭПОХА РОМАНТИЗМА

В эпохе романтизма естественная красота начала возвращаться в образ «идеальной» женщины. Снова начинают изображать «идеал» девушки со здоровым цветом лица и округлыми формами. Округлые плечи стали важной частью красивого тела, которую было необходимо оголять. Это и просматривается в картинах импрессионистах («Рождение Венеры» Бугро, «Большие купальщицы» Ренуар, «Голубые танцовщицы» Дега).

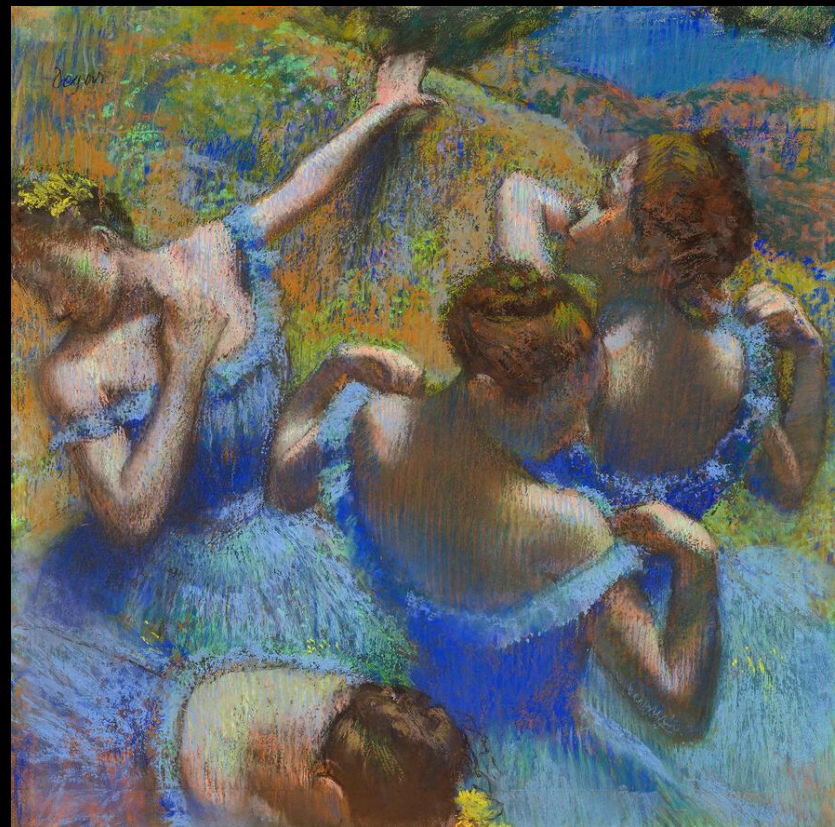


Вильям Бурго "Рождение Венеры" 1879

ЭПОХА РОМАНТИЗМА



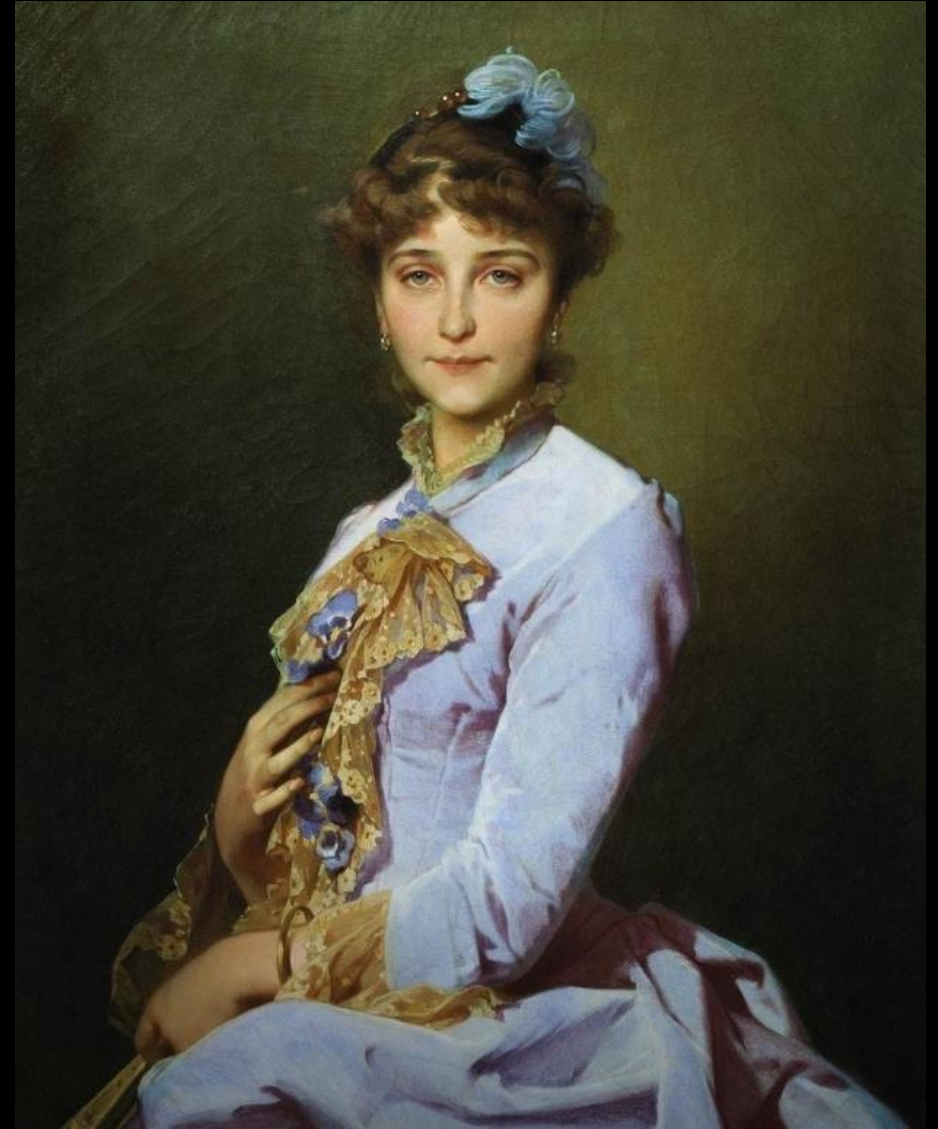
Поль Сезанн "Большие купальщицы" 1898



Эдгар Дега "Голубые танцовщицы" 1897

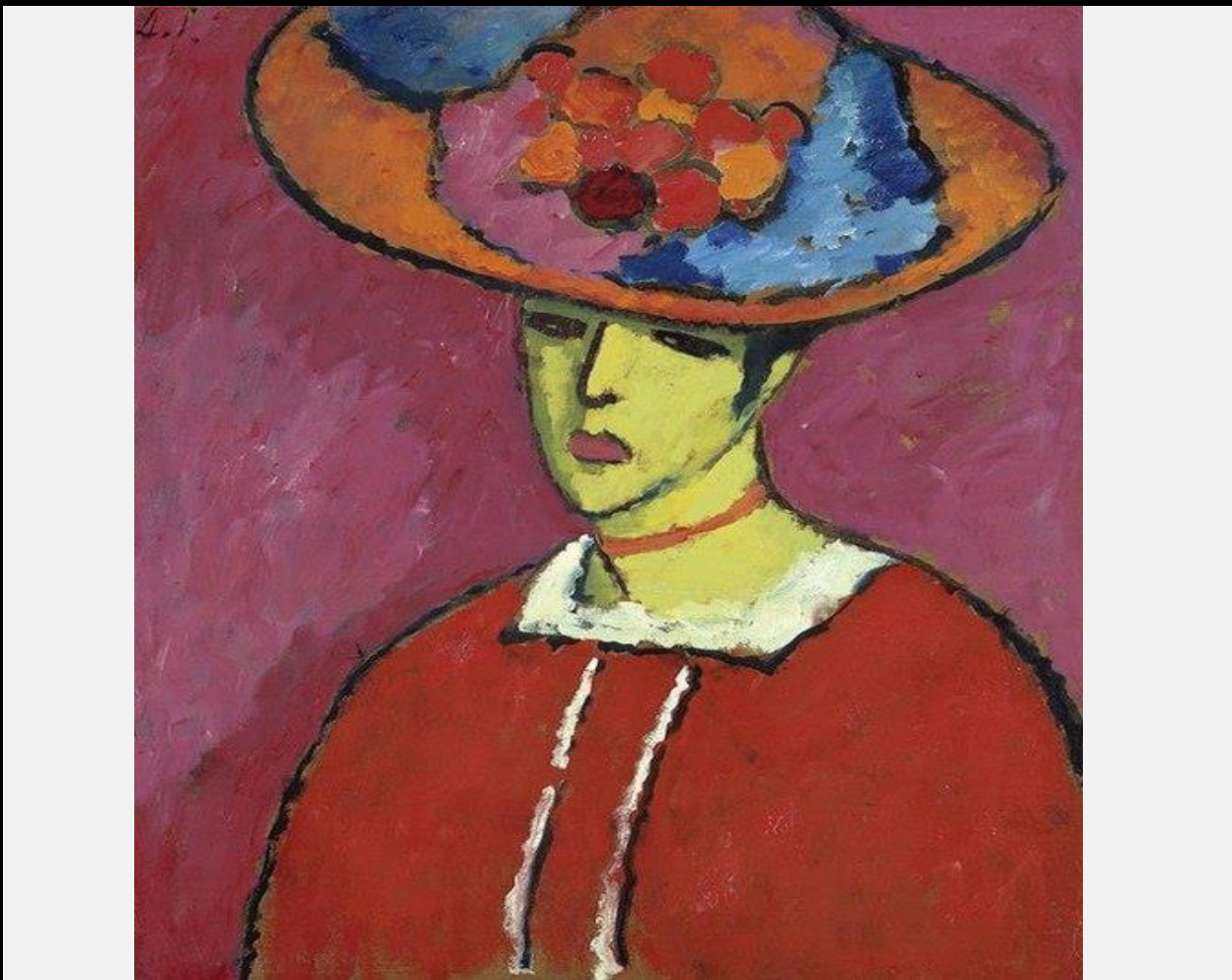
Женские портреты XIX века являются уникальным источником для изучения идеалов красоты того времени. Художники стремились запечатлеть не только внешнюю привлекательность, но и душевную гармонию моделей. Влияние романтизма и реализма проявляется в отношении к красоте: от идеализации до стремления к отображению реальности.

Почти все художники-портретисты, когда-либо обращались к образу женщины в своих работах. Они не только изображали внешние черты моделей, но и стремились передать их внутреннюю энергию, интригу и загадку. Развитие образования для женщин привело к формированию нового типа модели, отличающегося не только внешней красотой, но и умом. Женская интеллигенция становилась объектом изучения и вдохновения для художников, что отразилось в портретах того времени.





Один из культовых женских образов XIX века — «Свобода, ведущая народ» Ф. Делакруа. Эта аллегорическая фигура стала собирательным образом сильной женщины в мировом искусстве. Главный персонаж на картине художника конечно же молодая юная девушка в развивающемся платье, с полуобнаженной фигурой. Делакруа сумел визуализировать то, у чего до него не было реального облика — он создал символ Свободы. Обнаженное тело во все времена ассоциируется с природой, естественностью и с вольностью. На голове Свободы художник изобразил фригийский колпак, который с тех пор так же стал служить символом свободы. В одной руке девушка держит триколор, а в другой — ружье. Свобода и ее последователи шагает по горе трупов и поверженных жителей, двигаясь, кажется, прямо на зрителя.

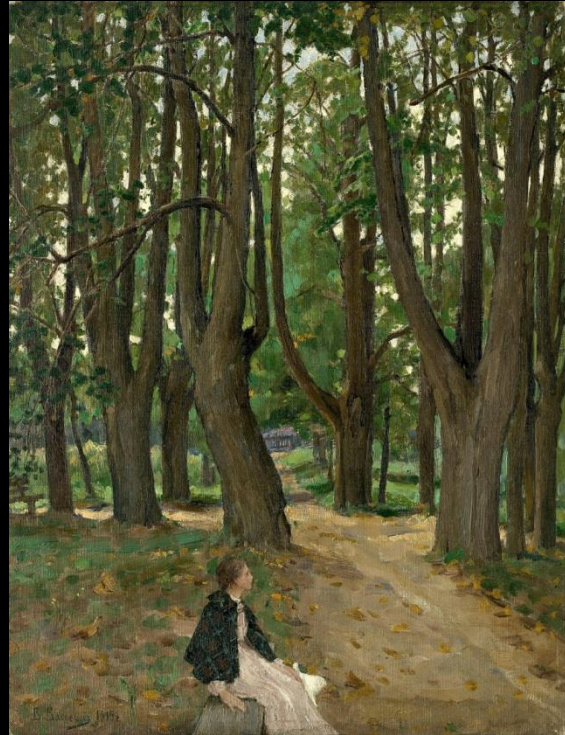


Картина Алексея Явленского «Шокко»

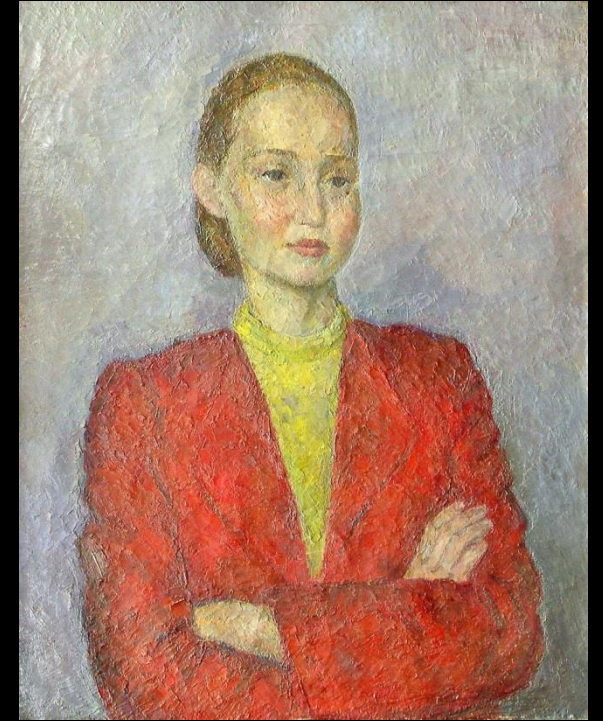
Здесь мы уже видим яркую работу в стиле экспрессионизма с характерными контрастными цветами, темными жирными контурами и широкими мазками, скрывающими от нас многие детали. Художник состоял в обществе «Синий всадник», члены которого утверждали, что форма и цвет являются самодостаточными в живописи. У Явленского было несколько картин, героиней которых выступала Шокко. Возможно, модель навсегда осталась бы безымянной, как и сотни других моделей известных художников, если бы не одно обстоятельство. Когда она позировала Алексею в его холодной студии, всякий раз просила для согревания дать ей чашечку горячего шоколада. Так художник прозвал ее Шокко и вписал это имя в ряд своих работ с ее участием. Как и другие живописцы, Явленский мог писать картины с обеих сторон доски. Та же участь постигла и «Шокко», с обратной стороны которой была создана картина «Шокко в красной шляпе».



Ф.В. Сычков. Девушка зимой. 1912.
Холст, масло.
Вологодская областная картинная
галерея



В.М. Васнецов. В парке. Новое Рыбово. 1915.
Холст, масло.
Вологодская областная картинная галерея



Р.Р. Фальк. Портрет Л.С. Орловой (Люба).
1948. Холст, масло. Вологодская
областная картинная галерея



Сестрица. (1954 год). Автор: М.И. Самсонов



Я.Ю. Крыжевский. Уходящим летом.
1978-1979. Холст, масло.
Вологодская областная картинная галерея



...СПАСИБО ЗА ВНИМАНИЕ