

# *1-я кафедра внутренних болезней*

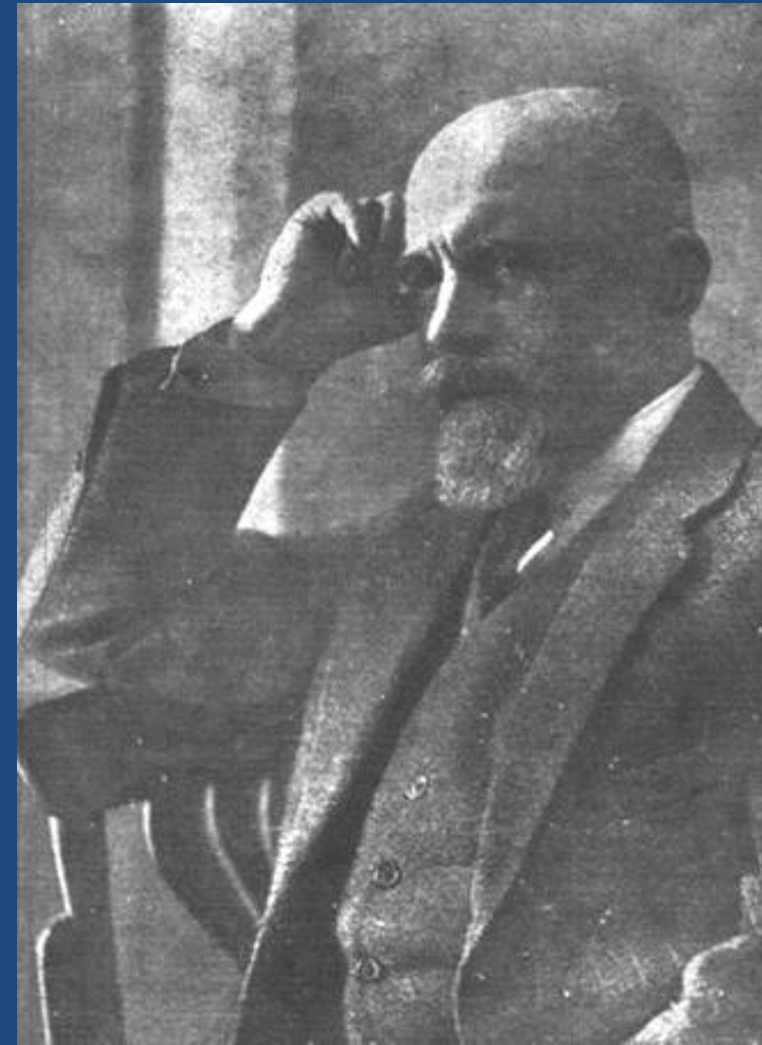


# *История кафедры*

В 1924 г. в БГУ на медицинском факультете по приказу 6592 декана профессора Никольского Н. М. была организована кафедра госпитальной терапевтической клиники (на базе неотопливаемого барака при 3-й больнице), которую возглавил профессор **Федор Оскарович Гаусман**. Первое время палат для терапевтических больных не было - (появились только через 2 месяца - 2 и всего на 15 пациентов), Как и ассистентов и клинических ординаторов.

**Ф.О. Гаусман** ( в последующем академик Белорусской академии наук, заслуженный деятель наук) имел репутацию ученого европейского уровня, которая сформировалась благодаря его фундаментальным исследованиям в области гастроэнтерологии.

**Ф.О. Гаусман** воспитал сотни врачей. Его ученики и первые сотрудники кафедры (И.М. Липец, М.И. Хургин, М.Э. Василевский, М.М. Владысик, Б.И. Трусевич) в последующем стали профессорами различных ВУЗов СССР.



Е. О. ГАУСМАНЪ.

Докторъ медицины honoris causa Киевскаго университета Св. Владимира.

# ОСНОВЫ

## МЕТОДИЧНАГО ПРОЩУПЫВАНІЯ ЖЕЛУДОЧНО-КИШЕЧНАГО ТРАКТА

ПОМОЩЬЮ

ТОПОГРАФИЧЕСКОЙ СКОЛЬЗЯЩЕЙ ГЛУВОКОЙ ПАЛЬПАЦИИ.

Съ 47 рисунками въ текстъ и 6 таблицами.

Съ предисловіемъ проф. Boas'a.

Τὸ ἄριστον μὲν χεῖρ.

Во время пальпаторныхъ исследований должны работать не только пальцы, но и мысли исследователя.

Росс. гос. институт истории и философии  
Минск. гос. университет имени Г. С. Скорины  
БССР

J. Boas.

МОСКВА.  
Издание А. А. Карцева.  
1912.

# ЗБОРНІК ПРАЦ

ПРЫСВЕЧАНЫ 35-ГАДОВАМУ ЮБІЛЕЮ  
ЗАСЛУЖАНАГА ДЗЕЯЧА НАВУКІ  
АКАДЭМІКА Ф. А. ГАЎСМАНА  
ДЫРЭКТАРА 2-ой ТЭРАПЕЎТЫЧНАЙ  
КЛІНІКІ В. М. І.

Том I.

FESTSCHRIFT FÜR PROF. THEODOR HAUSMANN,  
MITGLIED D. WEISSRUSSISCHEN AKADEMIE  
DER WISSENSCHAFTEN

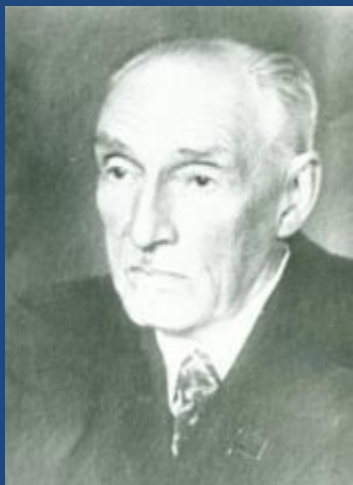
ДЗЯРЖАЎНАЕ ВЫДАВЕЦТВА БЕЛАРУСІ  
ВУЧПЕДСЕКТАР  
МЕНСК—1934



# Кафедра госпитальной терапии, 1926 г.



# Кафедру возглавляли:



1944-1949 гг.  
профессор Мелких С.М.



1949-1953 гг.  
профессор Степанов П.И.



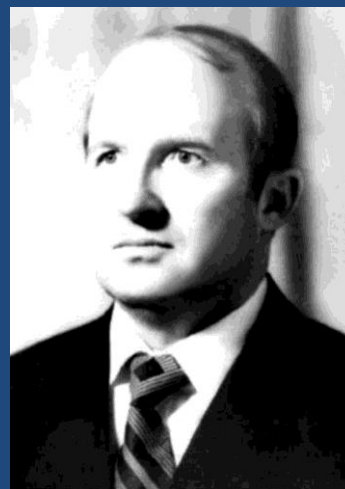
1954-1955 гг.  
профессор Новаш И.Е.



1955-1974 гг.  
профессор Довгялло Г.Х.



1974-1976 гг.  
профессор Фроленко Е.Ф.



1976-1988 гг.  
профессор Гончарик И.И.









Многие сотрудники, обучавшиеся или работавшие на 1-й кафедре в разные годы, - стали в последующем профессорами, заведующими кафедр и видными клиницистами в других медицинских учреждениях Беларуси: **Г.П. Матвейков** (с 1956 по 1963); **И.С. Гулько** (с 1957 по 1969); **В.В. Горбачев** (с 1958 по 1970); **Н.Ф. Волков** (с 1960 по 1963, аспирант); **Г.А. Вечерский** (с 1961 по 1964, аспирант); **В.Г. Тишковский** (с 1966 по 1969, аспирант); **Е.В. Бардин** (с 1995 по 1996); **Ю.Х. Мараховский** (с 1981 по 1991); **Н.Н. Силивончик** (с 1983 по 2004); **Е.Л. Трисветова** (с 1992 по 1998); **Т.В. Мохорт** (с 1984, с перерывом по 2012); **З.В. Забаровская** (с 1996 по 2012); **А.П. Шепелькевич** (с 1996 по 2012).

С 1989 по 1998 г. г. кафедру возглавляла профессор **Нелли Ивановна Артишевская**, под руководством которой были продолжены исследования в области ревматологии, гастроэнтерологии, эндокринологии. Продолжены исследования синовиальной жидкости и применение внутрисуставного введения лекарственных средств для дифференциальной диагностики и терапии заболеваний суставов.

Защитили диссертации:

**А.Г. Матвейков,**

**Е.А. Нарейко,**

**О.В. Павлович.**



с 1998 г. кафедре возглавляет профессор **Александр Эдуардович Макаревич** (член Европейского и Польского Респираторного Общества), научные интересы которого связаны, прежде всего, с изучением патофизиологических механизмов прогрессирования острой и хронической бронхолегочной патологии.

В 1995 г. по стипендии ДААД стажировался в течение 3-х месяцев в Мюнхенской университетской клинике.

В 2010 и 2012 г. награжден золотой медалью Польского Респираторного Общества за научные достижения в пульмонологии.

2010 г. в рамках гранта Американского Респираторного Общества в течение 1 месяца ознакомился с работой пульмонологов в крупнейших частных клиниках Чикаго, Сэвэна и Сан-Антонио.

Автор более 350 научных работ и 6 монографий.

Под руководством профессора Макаревича сотрудники кафедры защитили 5 кандидатских диссертаций (Д.Л. Ивашкевич, Ю.Ю. Панкратова, Т.В. Жукова, В.Н. Валевич, С.С. Лемешевская), касающихся различных аспектов клинической пульмонологии и получившие признание не только в РБ, но и за рубежом (неоднократно получали гранты ЕРО).



# Сотрудники кафедры на базе 2-й ГКБ Минска

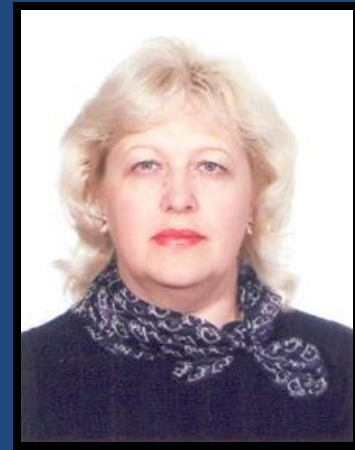




# Сотрудники кафедры на базе 10-й ГКБ Минска



**Зоя Викторовна Заборовская, д.м.н. зав.  
курсом эндокринологии, после  
образования кафедры эндокринологии  
– профессор этой кафедры**



**защитила докторскую диссертацию в 2011 г. по теме  
«Гестационный и прегестационный сахарный диабет».**

# **Мохорт Татьяна Вячеславовна**

**доктор медицинских наук,  
профессор, зав. кафедрой  
эндокринологии БГМУ**

**Работала на кафедре с 1985 по 1997 г. г. в должности ассистента, затем доцента по курсу эндокринологии с перерывом с 1997 г. по 2006 г.**

**С 2006 г. профессор 1-й кафедры вн. болезней, а с 2012 г. – зав. кафедрой эндокринологии**

**Автор более 400 печатных работ, в том числе 4 монографии, более 10 учебных пособий и руководств, 4 изобретений, более 20 методических рекомендаций и инструкций на метод.**

**Основные направления научной деятельности – диабетология, тиреоидология, остеопороз.**

**Подготовила 11 кандидатов медицинских наук. В настоящее время является научным руководителем по 2 диссертационным работам на соискание ученой степени кандидата медицинских наук и консультантом по 1 докторской диссертации.**

**Член Европейской Тиреоидной ассоциации, Европейской ассоциации по изучению сахарного диабета, Европейской ассоциации эндокринологов, заместитель председателя Белорусской ассоциации эндокринологов, член правления Белорусской ассоциации «Победим остеопороз вместе», национальный координатор ICCIDD**



# Алла Петровна Шепелькевич, д.м.н, доцент кафедры эндокринологии



**The main scientific interests:** the problem of osteoporosis in endocrinology (hypercorticism, type 1 diabetes mellitus, Charcot neuroarthropathy, type 2 diabetes mellitus, hyperthyroidism), metabolic syndrome (pathogenetic aspects, prophylactics)

#### **To took part in:**

- 34th European Symposium on Calcified Tissue, Copenhagen, Denmark 5-9 May, 2007
- 8th European Congress of Endocrinology incorporating the British Endocrine Societies, Glasgow, UK 1-5 April, 2006
- Annual meeting of European Association Study of Diabetes (EASD), Copenhagen, Denmark 12-16 September, 2006

1. Shepelkevich A.P., Kholodova E.A., Tolkachev J.V. Bone mineral density, bone markers turnover in type 1 diabetes mellitus women//34<sup>th</sup> European Symposium on Calcified Tissue, Copenhagen, Denmark 5-9 May, 2007. Abstracts. – S 171.
2. Shepelkevich A.P., Romeiko D.I. Clinical aspects of diabetic osteoarthropathy in type 1 and type 2 diabetes mellitus patients//Endocrine Abstracts. 8th European Congress of Endocrinology incorporating the British Endocrine Societies, Glasgow, UK 1-5 April, 2006. – P4.
3. Shepelkevich A.P., Zabarovskaya Z.V., Romeiko D.I., Tolkachev J.V. Dynamic of bone turnover metabolism in chronic diabetic Charcot neuroarthropathy. – Second joint meeting of the European Calcified Tissue Society and the International Bone and Mineral Society. -Abstract online, 2005.
4. Shepelkevich A.P., Zabarovskaya Z.V., Mokhort T.V., Rudenko E.V., Tolkachev J.V. Hyperthyroid patients and bone metabolism//3rd EFES Czech-Hungarian-Polish-Romanian-Slovak Regional Postgraduate Course in Endocrinology. Book of abstracts, 2004. – P.121.



**В 90-е годы XX столетия начался сложный период в работе кафедры** – вынужденные переезды из 1-й ГКБ на другие клинические базы. Эти перемещения (в профильные отделения 10-й и 2-й ГКБ) сопровождались закономерным ухудшением компактного расположения кафедры, существенным уменьшением количества учебных помещений и закрытием кафедральной лаборатории.

**В н. вр. кафедра расположена на 4 клинических базах (10-я, 11-я, 2-я и 3-я ГКБ г. Минска).** Реорганизация терапевтических кафедр, частые смены учебных программ, сокращение сроков обучения профильному предмету (прежде всего, на 6 курсе), перемещение преподавателей на другие кафедры БГМУ и фарм. бизнес, - естественно, вносили определенный диссонанс в работу 1-й кафедры.



# **ПРИГУН НАТАЛЬЯ ПАВЛОВНА**

**1987 -1990 аспирант кафедры внутренних  
болезней № 1 МГМИ**

**1990 – 1999 ассистент кафедры внутренних  
болезней № 1 МГМИ**

**1992 защита кандидатской диссертации**

**2000 – 2002 доцент кафедры военно-полевой  
терапии МГМИ**

**1996 по н. вр. директор Представительства  
ОАО «Гедеон Рихтер» (Венгрия) в РБ**



## **Зубрицкая Елена Михайловна**

**1992 – 1994 ассистент 1-ой кафедры  
внутренних болезней МГМИ**

**1996 по н. в. – продакт-менеджер  
Представительства ОАО «Гедеон  
Рихтер» (Венгрия) в РБ**

# Дмитрий Леонидович Ивашкевич

1993 г. – Закончил Минский медицинский институт.

1993-1998 г. г. - Врач-ординатор отделения ревматологии 2ГКБ.

1998-2001 г. г. – Аспирант кафедры внутренних болезней №1 БГМУ.

2002 г. – Кандидат медицинских наук.

2001-2003 г. г. – Ассистент кафедры внутренних болезней №1 БГМУ.

2003-2006 г. г. – Заместитель главы представительства Олайнфарм (Латвия) в РБ.

2006-2008 г. г. – Глава представительства Рентшлер Фарма (ФРГ) в РБ.

2008-2010 г. г. – Заместитель главы представительства Валента Фармацевтика (РФ) в РБ.

2010-2013 г. г. – Заместитель главы представительства Word Medicine (Великобритания) в РБ.

**2013 г. - Региональный менеджер компании Covidien (США) в РБ.**





*Учебная работа*

# 1-я кафедра внутренних болезней осуществляет преподавание следующих дисциплин:

- Внутренние болезни
- Профессиональные болезни
- Эндокринология (до 2012 г.)



На практических занятиях по профессиональным болезням. Доцент Герменчук И.А. со студентами лечебного факультета



Лекция по внутренним болезням профессора Макаревич А.Э. в 10-й ГКБ.



**доцент Панкратова Ю.Ю.  
проводит занятия по внутренним  
болезням**



**Студенты за расшифровкой ЭКГ**



**Доцент Цыганкова О.А.  
на занятиях по профессиональным заболеваниям**

# Сотрудниками кафедры были разработаны и утверждены:

- учебные и рабочие программы по дисциплине «Внутренние болезни» для студентов лечебного и педиатрического факультетов;
- электронный учебно-методический комплекс для студентов лечебного и педиатрического факультетов, а также таковой по специальности «профессиональные болезни» для студентов всех факультетов;
- типовые учебные и рабочие программы по дисциплинам «Эндокринология» и «Профессиональные болезни» (для студентов медико-профилактического, лечебного, педиатрического, факультета иностранных учащихся, военно-медицинского факультета);
- учебные рабочие программы для клинических ординаторов;
- сотрудники кафедры принимали активное участие в разработке образовательного стандарта по специальности «Внутренние болезни».

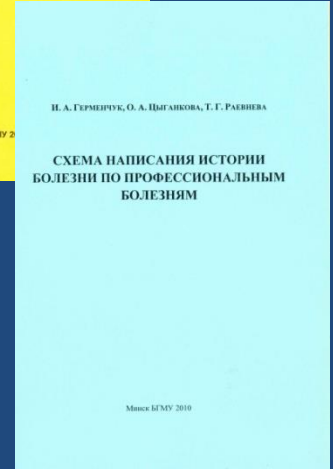
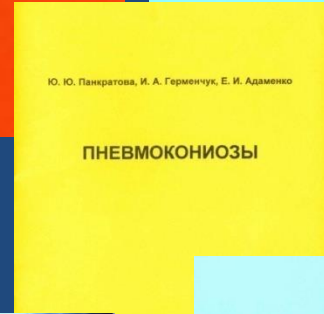
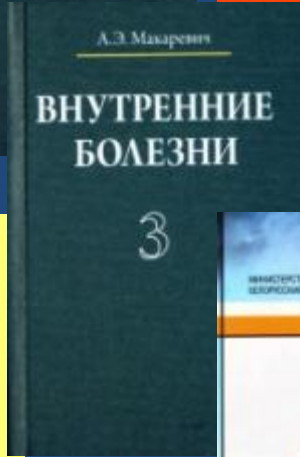
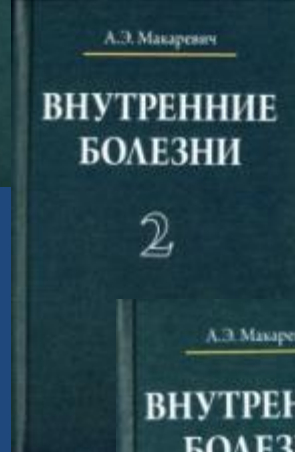
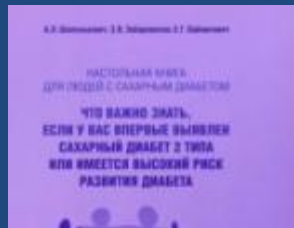


В рамках инновационного проекта "Компьютерное тестирование в БГМУ" разработаны тесты различного уровня сложности для студентов 4-5 курса педиатрического факультета, студентов 4-6 курса лечебного факультета по «Внутренним болезням», «Профессиональным болезням» и «Эндокринологии».

С целью совершенствования знаний студентами латинской терминологии, умения формулировки диагнозов основных внутренних болезней внутренних болезней в 1994 г. был издан «Даведнік напісання дыягназаў асноўных захворванняў унутраных органаў на беларускай, расійскай і латынскай мовах» (под общ. редакцией проф. Н.И. Артишевской), получивший высокую оценку коллег и студентов. Позднее он переработан и переиздан - с дополнительным написанием диагнозов на **английском языке** (в свете острой необходимости преподавания дисциплины на этом языке) и по МКБ-10



С целью усовершенствования учебно-педагогического процесса на кафедре постоянно издаются: монографии, учебные пособия по различным разделам внутренних и профессиональных заболеваний, эндокринной патологии.



*Научно-исследовательская  
работа*

# Основные научные направления кафедры:

1. «Комплексная оценка нарушений сердечно-сосудистой и костно-мышечной систем, функции легких у больных с хронической бронхообструктивной патологией».
2. «Разработка современных методов диагностики и лечения тяжелых форм пневмонии».

Запланировано выполнение 3 диссертаций на соискание ученого звания кандидата медицинских наук (Т.В. Кузьмич, О.Н. Яцевич, А.Ю. Крумкачева).



3. «Заболевания костно-мышечной системы при эндокринологической патологии».  
В рамках данной темы выполнены 2 диссертации на соискание ученого звания доктора медицинских наук (З.В. Заборовская и А.П. Шепелькевич).



Доцент кафедры Лемешевская С.С. проводит эходенситометрию дыхательных мышц



# За последние 10 лет на кафедре защищены 2 докторские и 10 кандидатских диссертаций

ГОСУДАРСТВЕННОЕ НАУЧНОЕ УЧРЕЖДЕНИЕ  
БЕЛОРУССКАЯ МЕДИЦИНСКАЯ АКАДЕМИЯ  
БЕЛОРУССКАЯ МЕДИЦИНСКАЯ АКАДЕМИЯ  
ГОМЕЛСКИЙ НАУЧНО-ДИССЕРТАЦИОННЫЙ ЦЕНТР

УДК 616.3-04-002

**Сидорова Наталья Васильевна**

**ЦИРРОЗ ПЕЧЕНИ:  
КЛИНИКО-ПАТОФИЗИОЛОГИЧЕСКОЕ  
ОБОСНОВАНИЕ ФОРМИРОВАНИЯ  
И КОРРЕКЦИИ ДЕКОМПЕНСАЦИИ**

14.01.07 – внутренние болезни

МИНИСТЕРСТВО ЗДРАВООХРАНЕНИЯ РЕСПУБЛИКИ БЕЛАРУСЬ  
ГОСУДАРСТВЕННОЕ НАУЧНОЕ УЧРЕЖДЕНИЕ  
БЕЛОРУССКАЯ МЕДИЦИНСКАЯ АКАДЕМИЯ  
БЕЛОРУССКАЯ МЕДИЦИНСКАЯ АКАДЕМИЯ  
ГОМЕЛСКИЙ НАУЧНО-ДИССЕРТАЦИОННЫЙ ЦЕНТР

УДК 616.3-04-002-072

**Жукова Татьяна Васильевна**

**ХРОНИЧЕСКИЕ ОБСТРУКТИВНЫЕ ЗАБОЛЕВАНИЯ ЛЕГКОС  
В РЕГ. ПЕЧЕНИ  
ЖЕНЩИНО-ОРИЕНТИРОВАННОЕ ИССЛЕДОВАНИЕ**

14.01.07 – внутренние болезни

МИНИСТЕРСТВО ЗДРАВООХРАНЕНИЯ РЕСПУБЛИКИ БЕЛАРУСЬ  
ГОСУДАРСТВЕННОЕ НАУЧНОЕ УЧРЕЖДЕНИЕ  
БЕЛОРУССКАЯ МЕДИЦИНСКАЯ АКАДЕМИЯ  
БЕЛОРУССКАЯ МЕДИЦИНСКАЯ АКАДЕМИЯ  
ГОМЕЛСКИЙ НАУЧНО-ДИССЕРТАЦИОННЫЙ ЦЕНТР

УДК 616.3-04-002-011

**Павлюк Елена Юрьевна**

**ИНТЕГРАЦИОННЫЕ МЕТОДЫ КОРРЕКЦИИ НЕКОТОРЫХ  
ПОКАЗАТЕЛЕЙ СОСТАВА У БОЛЬНЫХ С ИНТЕРМИТТИВНЫМ  
КАЛЬЦИОПЕНОСИЕМ**

14.01.07 – внутренние болезни

МИНИСТЕРСТВО ЗДРАВООХРАНЕНИЯ РЕСПУБЛИКИ БЕЛАРУСЬ  
БЕЛОРУССКАЯ ГОСУДАРСТВЕННАЯ МЕДИЦИНСКАЯ АКАДЕМИЯ  
ПОСЛЕДИПОЛОВОГО ОБРАЗОВАНИЯ

УДК 616.3-04-002-012-001-043.3

**Александров Сергей Евгеньевич**

**КОМПЛЕКСНАЯ ОЦЕНКА  
РАБОТОСПОСОБНОСТИ БОЛЬНЫХ  
ИНТЕРМИТТИВНЫМ КАЛЬЦИОПЕНОСИЕМ  
В СОЧЕТАНИИ С  
ОСТЕОАРТРОЗОМ**

05 – медицинские науки

МИНИСТЕРСТВО ЗДРАВООХРАНЕНИЯ РЕСПУБЛИКИ БЕЛАРУСЬ  
ГОСУДАРСТВЕННОЕ НАУЧНОЕ УЧРЕЖДЕНИЕ  
БЕЛОРУССКАЯ МЕДИЦИНСКАЯ АКАДЕМИЯ  
БЕЛОРУССКАЯ МЕДИЦИНСКАЯ АКАДЕМИЯ  
ГОМЕЛСКИЙ НАУЧНО-ДИССЕРТАЦИОННЫЙ ЦЕНТР

УДК 616.3-04-014.074-002-011-011

**Васильева Наталья Александровна**

**Патогенез и клинические проявления  
кардиомиопатии у больных с  
интермиттивным кальциопением  
и сопутствующим остеопорозом**

14.01.07 – внутренние болезни

МИНИСТЕРСТВО ЗДРАВООХРАНЕНИЯ РЕСПУБЛИКИ БЕЛАРУСЬ  
ГОСУДАРСТВЕННОЕ НАУЧНОЕ УЧРЕЖДЕНИЕ  
БЕЛОРУССКАЯ МЕДИЦИНСКАЯ АКАДЕМИЯ  
БЕЛОРУССКАЯ МЕДИЦИНСКАЯ АКАДЕМИЯ  
ГОМЕЛСКИЙ НАУЧНО-ДИССЕРТАЦИОННЫЙ ЦЕНТР

УДК 616.3-04-014.074-002-011-011

**Васильева Наталья Александровна**

**Патогенез и клинические проявления  
кардиомиопатии у больных с  
интермиттивным кальциопением  
и сопутствующим остеопорозом**

14.01.07 – внутренние болезни

УДК 616.3-04-002-011

**Александров Сергей Евгеньевич**

**КОМПЛЕКСНАЯ ОЦЕНКА  
РАБОТОСПОСОБНОСТИ БОЛЬНЫХ  
ИНТЕРМИТТИВНЫМ КАЛЬЦИОПЕНОСИЕМ  
В СОЧЕТАНИИ С  
ОСТЕОАРТРОЗОМ**

05 – медицинские науки

РЕСПУБЛИКАНСКИЙ НАУЧНО-ПРАКТИЧЕСКИЙ ЦЕНТР  
«КАРДИОЛОГИЯ»

УДК 616.3-04-002-011-011

**Васильева Наталья Александровна**

**Патогенез и клинические проявления  
кардиомиопатии у больных с  
интермиттивным кальциопением  
и сопутствующим остеопорозом**

14.01.07 – внутренние болезни

РЕСПУБЛИКАНСКИЙ НАУЧНО-ПРАКТИЧЕСКИЙ ЦЕНТР  
«КАРДИОЛОГИЯ»

УДК 616.3-04-002-011-011

**Васильева Наталья Александровна**

**Патогенез и клинические проявления  
кардиомиопатии у больных с  
интермиттивным кальциопением  
и сопутствующим остеопорозом**

14.01.07 – внутренние болезни

БЕЛОРУССКАЯ МЕДИЦИНСКАЯ АКАДЕМИЯ  
МИНИСТЕРСТВО ЗДРАВООХРАНЕНИЯ РЕСПУБЛИКИ БЕЛАРУСЬ

УДК 616.3-04-002-011-011

**Васильева Наталья Александровна**

**Патогенез и клинические проявления  
кардиомиопатии у больных с  
интермиттивным кальциопением  
и сопутствующим остеопорозом**

14.01.07 – внутренние болезни

МИНИСТЕРСТВО ЗДРАВООХРАНЕНИЯ РЕСПУБЛИКИ БЕЛАРУСЬ  
ГОСУДАРСТВЕННОЕ НАУЧНОЕ УЧРЕЖДЕНИЕ  
БЕЛОРУССКАЯ МЕДИЦИНСКАЯ АКАДЕМИЯ  
БЕЛОРУССКАЯ МЕДИЦИНСКАЯ АКАДЕМИЯ  
ГОМЕЛСКИЙ НАУЧНО-ДИССЕРТАЦИОННЫЙ ЦЕНТР

УДК 616.3-04-002-011-011

**Адамчик Елена Александровна**

**ОСОБЕННОСТИ СТАТУСА ВИТАМИНА  
И СОСТАВА СВОБОДНЫХ АМИНОВЫСЛОТ  
СЫВОРОТКИ КРОВИ ПРИ ЦИРРОЗЕ ПЕЧЕНИ**

14.01.07 – внутренние болезни

РЕСПУБЛИКАНСКИЙ НАУЧНО-ПРАКТИЧЕСКИЙ ЦЕНТР  
«КАРДИОЛОГИЯ»

УДК 616.3-04-002-011-011

**Васильева Наталья Александровна**

**Патогенез и клинические проявления  
кардиомиопатии у больных с  
интермиттивным кальциопением  
и сопутствующим остеопорозом**

14.01.07 – внутренние болезни

МИНСКИЙ ГОСУДАРСТВЕННЫЙ МЕДИЦИНСКИЙ ИНСТИТУТ

УДК 616.3-04-002-011-011

**Катричкова Алена Петровна**

**ВЛИЯНИЕ МИНЕРАЛЬНОЙ ПЛОТНОСТИ КОСТНОЙ  
ТЕЛЕИ У БОЛЬНЫХ САХАРНЫМ ДИАБЕТОМ 1 ТИПА**

14.01.07 – внутренние болезни

**Итогом многолетней работы коллектива кафедры было издание большого количества: монографий и учебников (см. ниже основные), учебных пособий, статей в ведущих журналах РБ и за рубежом, сборников научных трудов в разные годы ее существования:**

**Гаусман Ф.О. «Methodologie des Tastens» (Берлин, 1931);**

**Довгялло Г.Х. «Злокачественное малокровие» (Минск, 1962);**

**Довгялло Г.Х., Крыжановский В.Л. «Практическое руководство по исследованию свертывающей системы крови в клинике» (Минск, 1969); и «Система гемостаза в норме и патологии» (Минск, 1973);**

**Гончарик И.И. «Заболевания суставов» (Минск, 1976);**

**Макаревич А.Э., Данилов И.П. «Хронический бронхит» (Минск, 1989);**

**Артишевская Н.И., Стожаров А.Н., Силивончик Н.Н., Мохорт Т.В. «Терапия с основами реабилитации» (Минск, 1998);**

**«Актуальные проблемы клиники внутренних болезней» : Сб. научных статей под общей редакцией проф. А.Э. Макаревича (Минск, 1999);**

**Макаревич А.Э. «Заболевания органов дыхания» (Минск, 2000);**

**«Современные аспекты сахарного диабета и беременности в практической деятельности». Метод. пособие для врачей. Забаровская З.В. и соавт. (Минск, 2002).**

**Мохорт Т.В. Сахарный диабет 1 типа: эпидемиология, основы патогенеза и профилактики. (Минск, 2004).**

**Эндокринные остеопатии: особенности патогенеза, диагностики и лечения.**

**Холодова Е.А., Шепелькевич А.П., Забаровская З.В. (Минск, 2006).**

**Эндокринные остеопатии: особенности патогенеза, диагностики и лечения.**

**Холодова Е.А., Шепелькевич А.П., Забаровская З.В., Минск, 2006.**

**Макаревич А.Э. Внутренние болезни: учебное пособие, в 3-х томах (Минск, 2008);**

**Макаревич А.Э, Бронхиальная астма (Минск, 2011).**

**Сотрудники кафедры многократно выступали с докладами на международных форумах в разных странах (Канада, США, Швеция, Англия, Польша, Япония).**

**Опубликованы многочисленные научные работы (монографии, статьи, тезисы) в Республике Беларусь а также в ближнем и дальнем зарубежье.**



**Совместная конференция пульмонологов Украины, Беларуси и Польши. Выступление проф. А. Э. Макаревича (Тернополь, Украина, 2009 г).**



**Доклад проф. Я. Ковальского на международной конференции «Современная диагностика и лечение бронхолегочных заболеваний» в 10 ГКБ**



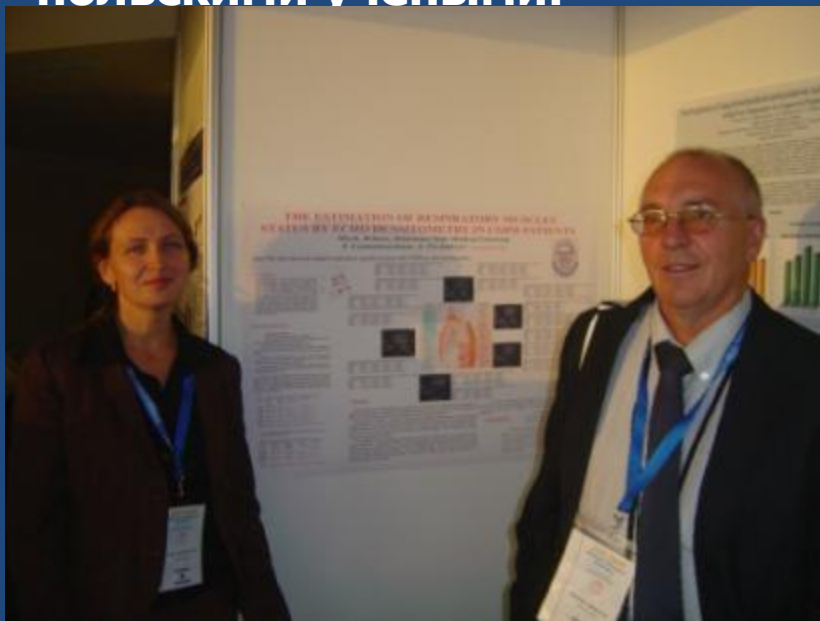
**Выступление проф. Мохорт Т.В. на международной конференции**



# Имеются многочисленные внедрения в практическое здравоохранение:



- Сотрудники 1-й кафедры внутренних болезней и студенты университета активно сотрудничают с Польским институтом туберкулеза и легочных заболеваний (Варшава).
- Ассистент кафедры О. Н. Яцевич выполняет научную работу по патофизиологии дыхательных мышц при БА совместно с польскими учеными.



- Доценты И.А. Герменчук, Ю.Ю.Панкратова, и О.А. Цыганкова, работающие на курсе профессиональных заболеваний, активно сотрудничают в проведении лечебной, научной и экспертной работы с кафедрами аллергологии и профпатологии БелМАПО и РНПЦ гигиены.



**Профессор И. Хоростовска (член руководства Польского Респираторного Общества) с презентацией доклада во время проведения мастер класса по «актуальным вопросам пульмонологии» коллегами из Польши в 10 ГКБ**



В н. вр. условия для выполнения научных исследований на кафедре **заметно усложнились** – **отсутствуют**: необходимое финансирование научных разработок и современная аппаратура для выполнения научных тем.

Однако даже в этих трудных условиях на кафедре выполняется одна докторская диссертация и две – кандидатских, а также прикладные научно-исследовательские работы, касающиеся разных разделов медицины

*Клиническая работа*

- **Сотрудники 1-й кафедры внутренних болезней выполняют большую лечебно-консультативную работу на 4-х клинических базах г. Минска:  
10-я ; 2-я; 3-я и 11-я ГКБ.**
- **Ведут консультативную, лечебную и экспертную работу в 1-м и 2-м пульмонологических и кардиологических отделениях, отделении интенсивной терапии и реанимации, аллергологии и профпатологии 10-й ГКБ г.; а также в отделениях ревматологии 11 ГКБ, гастроэнтерологии 2-й и 3-й ГКБ.**

- Осуществляют консультации в приемных отделениях, а также внешние консультации в других отделениях клиник.



- Все кураторы отделений имеют высшую врачебную категорию, являются кандидатами и докторами медицинских наук.



- Дополнительно кафедра осуществляет амбулаторно-консультативную работу в 21-й Центральной поликлинике г. Минска.
- Сотрудники кафедры постоянно привлекаются к консультациям по линии Республиканского и Городского центров оказания экстренной медицинской помощи.
- Сотрудники кафедры также консультируют в «Профессорском центре» и студенческой поликлинике при БГМУ



- Ежегодно силами сотрудников кафедры осуществляется более 16000 консультаций сложных и неясных больных.

- Докторы Герменчук И.А., Панкратова Ю.Ю., Цыганкова О.А. принимают участие в работе МЭК Республиканского профцентра.
- Профессор Мохорт Т.В. и доценты Забаровская З.В. и Шепелькевич А.П. осуществляли (в составе кафедры) лечебно-консультативную работу в Минском городском эндокринологическом диспансере и Республиканском центре медицинской реабилитации и бальнеолечения.





- Ежегодно кафедра совместно с сотрудниками 10 ГКБ г. Минска проводит клинические и патологоанатомические конференции, в которых активное участие принимают врачи разных отделений и студенты.

*Идеологическая работа*

- Идеологическая и воспитательная работа на 1-й кафедре внутренних болезней БГМУ проводятся с целью активизации созидательной деятельности и самореализации молодых граждан Республики Беларусь, воспитания у них уважения и любви к нашему государству, alma mater, повышения профессионального уровня студентов.
- Она проводится постоянно и неотрывно от процесса обучения: на практических занятиях, во время чтения лекций, в процессе индивидуальной работы с больными, врачами, коллегами.



- Учебно-воспитательная работа с иностранными учащимися осуществляется при изучении ими внутренних болезней, циклов эндокринологии и профпатологии.



- Она направлена на формирование у них чувства уважения к Республике Беларусь, как к миролюбивому, динамично-развивающемуся государству, которое внутри страны и на мировом уровне поддерживает дружеские отношения с другими государствами и народами, как один из лидеров Движения Неприсоединения и как один из организаторов ООН.

- Согласно плану проводятся во всех группах дни информирования, позволяющие расширять кругозор студентов, на которых студенты высказывают свое мнение и позицию на темы политической и экономической жизни нашей страны. Знакомятся с историей и культурным наследием Беларуси, с историей университета и кафедры.



- Многие годы на кафедре работали два студенческих научных кружка (по внутренним болезням и эндокринологии) с проведением секционных заседаний по этим дисциплинам.
- Кружковцы постоянно участвуют в Республиканском конкурсе студенческих научных работ и занимают призовые места.



На протяжении последних лет сотрудники кафедры активно сотрудничают с Варшавским институтом туберкулеза и легочных заболеваний. Постоянно участвуют в проведении совместных конференций и съездов, а также поддерживают культурные и научные связи во время проведения научных мероприятий в Польше, - рассказывают о культуре, духовности и национальных традициях белорусского народа.



# В течение года проводятся:

- круглые столы, посвященные годовщине Чернобыльской катастрофы, Всемирному дню профилактики СПИДа;
- беседы по профилактике вредных привычек;
- семинары по профилактике профессиональных заболеваний медицинских работников;
- семинары по профилактике заболеваний щитовидной железы и сахарного диабета, их влияние на течение беременности.



**Сотрудники участвуют в физкультурно-оздоровительных мероприятиях БГМУ**