

Щавелева М.В.

## Медико-демографические проблемы сельского населения

Белорусская медицинская академия последипломного образования

ARSmédica: Искусство медицины. – 2011. - №10. – С. 99 – 105

В течение значительного периода времени село выступало как источник демографического развития нашей страны. Современная модернизация привела к значительному уменьшению доли сельских жителей в общей структуре населения. В республике это сопровождалось ухудшением целого ряда медико-демографических характеристик сельского населения.

Особенностью демографической ситуации в Республике Беларусь на протяжении почти всей второй половины 20 века являлось сочетание двух разнонаправленных процессов: прирост общей численности населения при одновременном снижении количества сельских жителей [1]. Именно село в течение многих лет являлось источником демографического развития городов [2] и в целом нашей страны. В период между переписями населения 1989 и 1999 годов описанные выше демографические процессы приняли одностороннюю направленность: дальнейшее снижение численности сельского населения происходило уже на фоне убыли всего населения нашей страны.

В 1959 году, во время проведения первой послевоенной всесоюзной переписи численность населения БССР составила 8055714 человек, на долю сельских жителей тогда приходилось 69,2% в общей структуре населения.

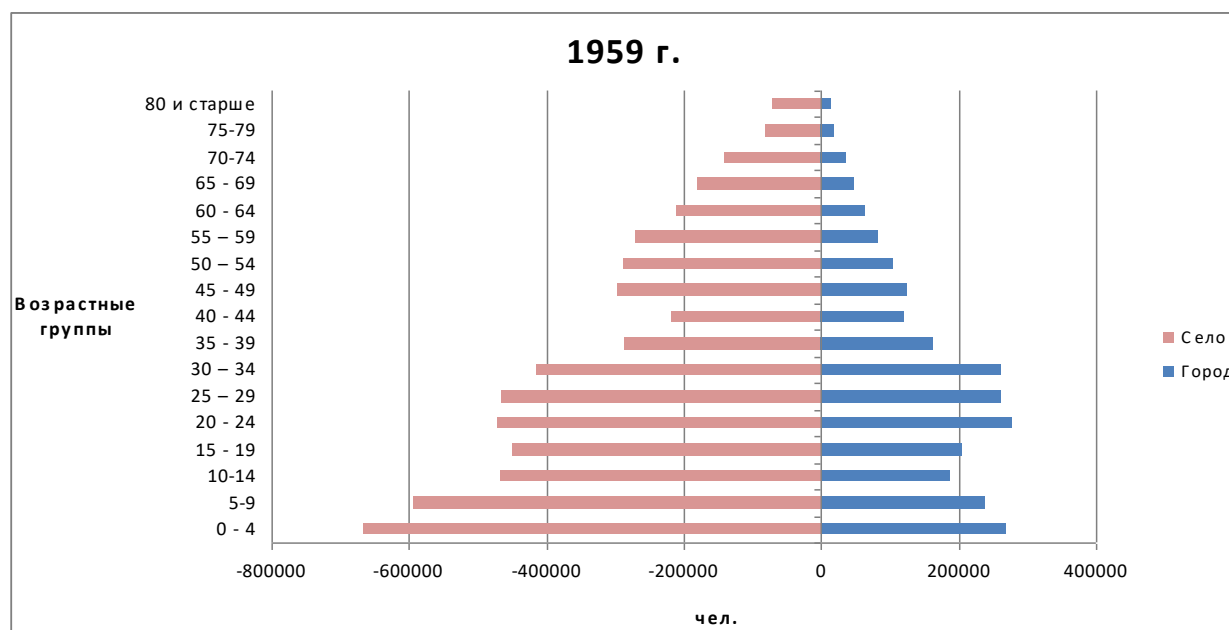


Рис. 1 Повозрастная численность сельского и городского населения БССР, 1959г.

К 2009 г. – году проведения шестой послевоенной переписи населения ситуация выглядела совершенно иным образом. Численность населения Республики Беларусь составила 9503807 человек, на долю сельских жителей приходилось 25,7%. Исключением является только Минская область, где доля сельских жителей приближается к 45%.

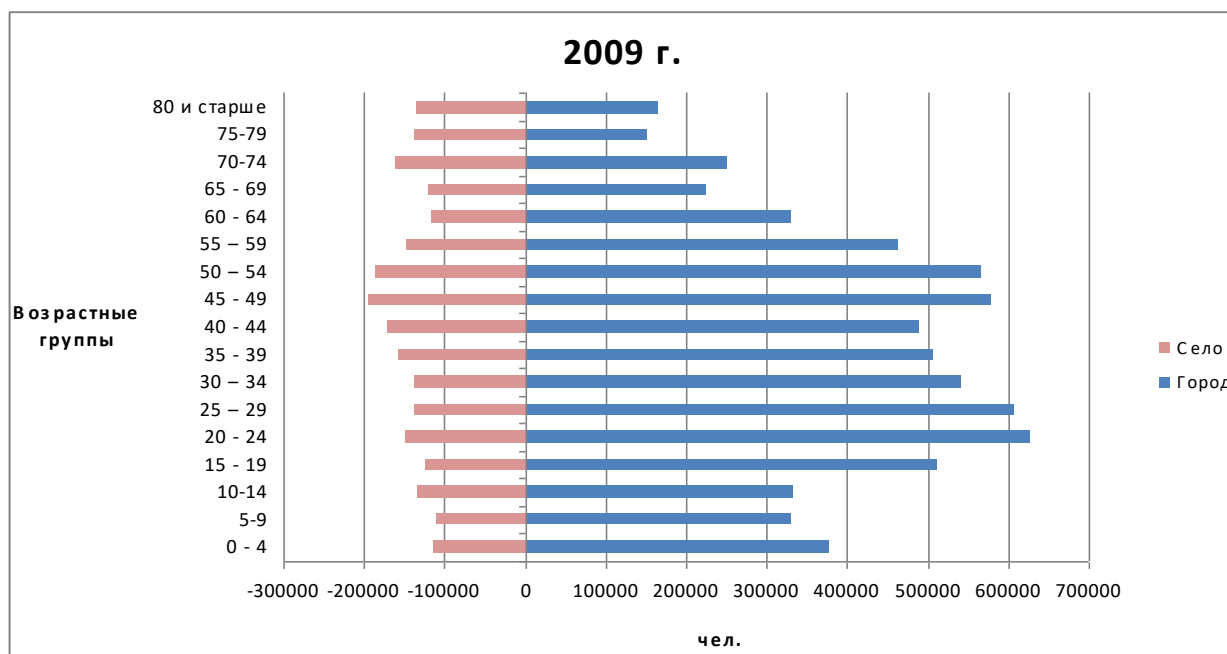


Рис. 2 Повозрастная численность сельского и городского населения Республики Беларусь, 2009г.

Динамику демографической ситуации на селе наглядно демонстрируют рисунки №№1-2, а также данные таблицы 1.

Таблица 1 Динамика демографической ситуации в сельской местности республики по результатам переписей населения

Год проведения переписи	1959	1970	1979	1989	1999	2009
Численность сельского населения, тыс.чел.	5575,2	5101,6	4298,2	3510,4	3083,7	2523,4
Численность населения республики, тыс.чел.	8055,7	8992,2	9532,5	10151,8	10045,2	9503,8
Доля сельского населения в общей структуре населения	69,2	56,7	45,1	34,6	30,7	25,7

Таким образом, убыль сельского населения республики за анализируемые период составила 3051,8 тыс. чел. (54,7%); за это же время население республики в целом увеличилось на 1448,1 тыс. чел. (18%). И, если в целом для страны «критичным» стал период между переписями 1989 – 1999гг., когда была

зафиксирована убыль населения республики, то для сельского населения «критичен» период между переписями 1970-1979 гг., когда в общей структуре населения на его долю стало приходиться менее 50%. В период между переписями 1999 – 2009 гг. убыль населения, в т.ч.ч. и сельского, шла наиболее высокими темпами. Данные о среднегодовых темпах прироста населения представлены в табл. 2.

Таблица 2. Среднегодовые темпы прироста (+), снижения (-) численности населения республики Беларусь, % [4, С.10]

	1959-1969	1970-1978	1979-1988	1989-1998	1999-2009
Все население	1,0	0,7	0,7	-0,1	-0,6
Городское	4,3	3,4	2,4	0,5	0,2
Сельское	-0,8	-1,9	- 2,0	-1,3	-2,3

Изменение структуры населения в пользу преобладания городских жителей в общей его структуре является закономерным демографическим процессом, связанным с модернизацией общества и реализующим себя через миграцию сельских жителей в город. «В целом миграция, в т.ч. сельская, положительное явление, и она характерна для развивающихся обществ. Отсутствие перемещений населения является показателем застоя» [2, С.4]. Во всем мире все большее влияние на переезд сельчан в город оказывает повышение производительности сельскохозяйственного труда за счет технического и технологического перевооружения. Однако данные таблицы 2, а также рисунки №№1-2 наглядно демонстрируют, что убыль сельского населения нашей страны обусловлена не только миграцией. Среднегодовые темпы снижения численности сельского населения остаются высокими, значительно замедляется темп прироста городского населения, увеличиваются среднегодовые темпы убыли населения страны. Одновременно различия, наблюдаемые на рисунках, могут быть проиллюстрированы следующими показателями: в 1959г. численность сельского населения дотрудоспособного возраста в 2,1 раза превышала численность населения возраста старше трудоспособного. В 2009 г. сельского населения возраста старше

трудоспособного было в 2,4 раза больше, чем лиц возраста младше трудоспособного. Для сравнения: аналогичные показатели кратности для всего населения республики составляет соответственно: 2,3 (1959г.) и 1,42 (2009г.). Произошла опасная деформация возрастной структуры сельского населения, грозящая лишить его возможности воспроизводства.

Таблица 3. Доли населения республики относительно трудоспособного возраста, в т.ч. сельского, в 1959 и 2009 гг., %

	1959		2009	
	Все население	Сельское население	Все население	Сельское население
Младше трудоспособного возраста	31	32	16	15
Трудоспособного возраста	55	53	62	53
Старше трудоспособного возраста	14	15	22	31

Этот тезис подтверждают и данные таблицы №3. Доля населения дотрудоспособного возраста, как в целом по республике, так и сельского, уменьшилась в 2 раза. Однако для сельского населения проблема более значима. Значительно более быстрыми темпами идет увеличение доли населения возраста старше трудоспособного (до 31%). Соответственно, доля населения трудоспособного возраста на селе меньше, что, сказывается на коэффициенте демографической нагрузки (численность лиц нетрудоспособного возраста, включая пенсионеров и детей, приходящаяся на число лиц трудоспособного возраста). В настоящее время республика в целом находится в благоприятной ситуации по демографической нагрузке. Происходит это за счет того, что в трудоспособный возраст вступила относительно многочисленная возрастная когорта родившихся в 1983 – 1986гг. В целом данная ситуация благоприятствует экономическому развитию страны [5]. На селе в структуре населения значима доля лиц пенсионного возраста, что увеличивает демографическую нагрузку на тружеников села.

В целом в структуре сельского населения, как и в структуре всего населения республики, преобладают лица женского пола. Однако и здесь наблюдается целый ряд особенностей, которые могут даже сказаться на воспроизводстве сельского населения (табл. 4). В 1959 г. лица женского пола преобладали в общей структуре

населения с возраста 15-19 лет; в структуре сельского населения – с возраста 20 - 24 года. До этих возрастных границ в структуре населения преобладали лица мужского пола. К 2009 году ситуация изменилась. Так, мужское население преобладает в

Таблица 4 Доля лиц женского пола в возрастных когортах населения республики, в т.ч. и сельского в 1959 и 2009гг., %

Возрастная группа	1959		2009		Возрастная группа	1959		2009	
	Все население	Сельское	Все население	Сельское		Все население	Сельское	Все население	Сельское
0 - 4	49	49	49	49	45 - 49	62	64	52	46
5-9	49	49	49	49	50 – 54	59	60	54	48
10-14	49	49	49	49	55 – 59	65	65	56	<b>51</b>
15 - 19	<b>51</b>	50	49	46	60 - 64	63	63	57	55
20 - 24	53	<b>52</b>	49	45	65 - 69	64	64	62	63
25 – 29	53	53	49	47	70-74	66	65	66	66
30 – 34	58	58	<b>50</b>	48	75-79	64	63	70	69
35 - 39	61	61	51	48	80 и старше	71	70	76	77
40 - 44	63	65	52	47	Все	56	56	53	53

общей структуре населения до 30 – 34 лет включительно, а в структуре сельского населения – 55 – 59 лет (выделено жирным шрифтом). В целом диспропорция полов в активном репродуктивном возрасте, в том числе и из-за более активной по сравнению с мужчинами миграции молодых женщин в город, отрицательно сказывается на репродуктивных возможностях села. Об этом свидетельствуют данные о динамике численности женщин в детородных возрастах в течение последнего десятилетия (табл.5)

Таблица 5. Динамика численности женщин в детородных возрастах, тыс. чел., % прироста

Год	Все женщины		Сельские женщины	
	Фертильный возраст, 15-49 лет	Активный детородный возраст, 20-34 года	Фертильный возраст, 15-49 лет	Активный детородный возраст, 20-34 года
1999	2627,9	1049,7	584	243,4
2009	2577,2	1138,9	550,0	218,0
% прироста	-2	+8,5	- 5,8	- 10,4

Таблица 5 иллюстрирует разнонаправленность тенденций в численности женского населения. Если в целом по республике численность женщин фертильного возраста начала уменьшаться, то пока благоприятна ситуация с женщинами активного детородного возраста, их численность увеличилась на 8,5%. В сельской местности процесс имеет одинаковую негативную направленность: уменьшается численность женщин как фертильного возраста, так и активного детородного

возраста. Последний процесс идет более быстрыми темпами. По нашему мнению, ситуация настолько усугублена, что ее не исправит даже больший, чем в целом для всего населения, суммарный коэффициент рождаемости (СКР). Так, в течение последнего десятилетия СКР для всего населения колебался в пределах 1,308 (1999 г.) – 1,424 (2008 г.). За аналогичный период СКР сельского населения колебался в пределах 1,606 (2003 г.) – 1,796 (2008 г.).

К сожалению, активное «выравнивание» половой диспропорции, связанной с женской миграцией, идет за счет «сверхсмертности» на селе мужчин трудоспособного возраста (табл. 6). При сравнении смертности сельских женщин трудоспособного возраста со смертностью всего населения республики в этих же возрастных группах четко выявлено, что смертность женщин меньше. В то же время

Таблица 6. Половозрастные коэффициенты смертности сельского населения республики трудоспособного возраста в 2008 году, ‰

Возраст	15-19	20-24	25-29	30-34	35-39	40-44	45-49	50-54	55-59
Женщины, село	0,4	0,7	1,6	1,5	2,2	3,0	4,3	7,4	-
Мужчины, село	1,5	2,9	5,3	7,7	9,9	11,9	16,7	24,0	33,2
Все население республики	0,6	1,1	1,7	2,8	3,8	5,2	7,5	11,1	16,2

смертность мужчин сельской местности во всех возрастных группах трудоспособного возраста превышает не только смертность сельских женщин, но и смертность всего населения страны.

Вместе с тем, в течение 2000 – 2008 гг. произошли колебания показателя, о динамике которых свидетельствуют данные таблицы 7.

Табл. 7 Динамика повозрастных показателей смертности сельских мужчин трудоспособного возраста

Возраст	15-19	20-24	25-29	30-34	35-39	40-44	45-49	50-54	55-59
2000	1,7	4,9	5,1	6,8	9,0	11,8	16,2	22,5	32,6
2004 (середина анализируемого периода)	1,7	4,3	5,7	7,7	9,7	13,8	19,0	25,7	35,3
2008	1,5	2,9	5,3	7,7	9,9	11,9	16,7	24,0	33,2

В целом за анализируемый период (2000 и 2008 гг.) наблюдается снижение этого показателя в возрасте 15-24 года и его рост в остальных возрастных группах. Однако данные 2004 г. свидетельствуют, что показатели смертности сельских мужчин трудоспособного возраста до определенного периода довольно стремительно нарастали: в основном за счет аутоагрессивного поведения сельских мужчин. Это потребовало значительного включения административного ресурса: государством были реализованы, в основном через Национальную программы демографической безопасности, межведомственные меры, направленные на преодоление негативных демографических тенденций.

«Сверхсмертность» мужчин села значимо сказывается и на ожидаемой продолжительности жизни при рождении (ОПЖ) (табл. 8)

Таблица 8. Ожидаемая продолжительность жизни при рождении населения республики, в т.ч. сельского, в год проведения переписей, число лет

Годы	Все население			Сельское население		
	Всего	Мужчины	Женщины	Всего	Мужчины	Женщины
1958-1959	70,3	66,2	73,5	70,3	66,2	73,5
1970-1971	72,5	68,1	76	71,9	67,2	75,8
1978-1979	71,4	66,3	75,9	70,2	64,7	75,5
1989	71,8	66,8	76,4	70,2	64,6	75,7
1999	67,9	62,2	73,9	65,5	59,6	72,6
2009	70,5	64,7	78,3	66,4	60,3	73,9

В таблицу не вошли 60-е годы, когда ОПЖ для населения нашей страны была самой высокой – 72,9 года (в течение ряда лет для всего населения) и 73,0 года (1963-1964) – для сельского. Однако с периода 1970-1971 гг. ОПЖ сельских мужчин – самая низкая в республике.

«Сверхсмертность» мужчин трудоспособного возраста привела в 1999 г. к самой низкой ожидаемой продолжительности жизни как для всего мужского населения в целом, так и конкретно для сельского – 59,6 года. Значимо увеличивается разрыв между ОПЖ мужчин и женщин, так называемый «гендерный гэп». Если в конце 50-х годов разница в ОПЖ мужчин и женщин сельской местности равнялась 7,3 года, то 1999 г. и 2009 г. она составляла порядка 13 лет. Значение показателя (для всех групп населения) не достигает уровня большинства европейских государств. Причиной этому служат не только проблемы

здравоохранения и экологии. Основное – образ жизни и влияние значительного числа социальных факторов. Б.Б. Прохоров убедительно показывает тесную взаимосвязь изменений здоровья с историческими изменениями социально-экономической и политической ситуации. Так, например, частичное решение жилищной проблемы и общее улучшение экономической ситуации в Советском Союзе в середине XX в. существенно и достаточно быстро отразилось на ОПЖ [6]. Аналогичный пример: «антиалкогольная компания» 80-х годов прошлого века, когда в 1984-85 гг. ожидаемая продолжительность жизни населения республики увеличилась до 72,6 лет; а у сельского населения до 70,5. Правда, гендерные различия ОПЖ, как в целом для населения, так и для сельского населения оставались довольно значимыми.

Таким образом, в течение последнего 50-летнего периода отмечается довольно сложное положение сельских жителей по целому ряду медико-демографических показателей. К сожалению, ряд показателей продолжают демонстрировать негативную динамику для преодоления которой нужны значительные ресурсы.

1. Донисевич, А. Сельское население Республики Беларусь: динамика численности, некоторые особенности организации первичной медико-санитарной помощи /Донисевич А.А., Щавелева М.В. //Вопросы организации и информатизации здравоохранения. – 2008. - №3. – С. 48-53
2. Предыбайло, С. Сельское население Беларуси: демографический анализ/С.Д.Предыбайло, Д.Г.Лин. – Минск: Право и экономика, 2011. – 324с.
3. Шахотько, Л. Модель демографического развития Республики Беларусь// Л.П. Шахотько. – Минск: Беларус. навука, 2009. – 439 с.
4. Население Республики Беларусь: его численность и состав /Ред.коллегия: В.И.Зиновский, И.А.Костевич, Е.И.Кухаревич, С.В.Новоселова и др. – Минск: Национальный статистический комитет Респ. Беларусь, 2010. – Т.2. – 413 с.
5. Шахотько, Л. Специфика демографической ситуации в Республике Беларусь //Социс. – 2008. - №2 . С. 47 – 55
6. Общественное здоровье и экономика / Б.Б.Прохоров, И.В.Горшкова, Д.И.Шмаков, Е.В.Тарасова; отв. Ред. Б.Б.Прохоров. – М.: МАКС Пресс, 2007. – 292 с.