



Санитарно-эпидемиологические требования к организациям, осуществляющим строительную деятельность, и организациям по производству строительных материалов, изделий и конструкций

Николаева Екатерина Александровна – старший научный сотрудник лаборатории оценки профессиональных рисков здоровью

Соавторы: Ревтович Е.А., Кожукарова Д.Ю.

*Научная сессия УО «Белорусский государственный медицинский университет»,
Минск, 30.01.2025 г.*



САНИТАРНЫЕ НОРМЫ И ПРАВИЛА

«Требования к организациям, осуществляющим строительную деятельность, и организациям по производству строительных материалов, строительных изделий и строительных конструкций», утверждены постановлением Министерства здравоохранения Республики Беларусь от 23 февраля 2024 г. № 34



МІНІСТЭРСТВА
АХОВЫ ЗДАРОЎЯ
РЭСПУБЛІКІ БЕЛАРУСЬ



МИНИСТЕРСТВО
ЗДРАВООХРАНЕНИЯ
РЕСПУБЛИКИ БЕЛАРУСЬ

ПАСТАНОВА

«23» февраля 2024 г. № 34

г. Минск

ПОСТАНОВЛЕНИЕ

г. Минск

Об утверждении санитарных норм и правил

На основании части третьей статьи 13 Закона Республики Беларусь от 7 января 2012 г. № 340-3 «О санитарно-эпидемиологическом благополучии населения», абзаца второго подпункта 8.32 пункта 8 и подпункта 9.1 пункта 9 Положения о Министерстве здравоохранения Республики Беларусь, утвержденного постановлением Совета Министров Республики Беларусь от 28 октября 2011 г. № 1446, Министерство здравоохранения Республики Беларусь ПОСТАНОВЛЯЕТ:

1. Утвердить санитарные нормы и правила «Требования к организациям, осуществляющим строительную деятельность, и организациям по производству строительных материалов, строительных изделий и строительных конструкций» (прилагаются).

2. Признать утратившим силу постановление Министерства здравоохранения Республики Беларусь от 30 декабря 2014 г. № 120 «Об утверждении Санитарных норм и правил «Требования к организациям, осуществляющим строительную деятельность, и организациям по производству строительных материалов, изделий и конструкций», внесении изменений в постановление Главного государственного санитарного врача Республики Беларусь от 31 декабря 1998 г. № 53 и признании утратившими силу Санитарных правил и норм № 12-02-92 «Санитарные правила для предприятий промышленности строительных материалов», Санитарных норм и правил № 11-07-94 «Санитарные правила по устройству и оборудованию санитарно-бытовых помещений для рабочих строительных и строительномонтажных организаций», постановления Главного государственного санитарного врача Республики Беларусь от 31 декабря 2002 г. № 157».

3. Настоящее постановление вступает в силу после его официального опубликования.

Министр

А.В.Ходжаев



САНИТАРНЫЕ НОРМЫ И ПРАВИЛА «Требования к организациям, осуществляющим строительную деятельность, и организациям по производству строительных материалов, изделий и конструкций» устанавливаются санитарно-эпидемиологические требования к организациям, осуществляющим строительную деятельность, и организациям по производству строительных материалов, строительных изделий и строительных конструкций (далее - организации):

к территории и размещению организаций

к содержанию и эксплуатации оборудования и помещений организаций

к организации технологических процессов

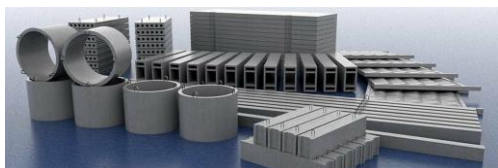
к условиям труда работников





Действие санитарных норм и правил распространяется на организации, осуществляющие:

строительно-монтажные работы



производство строительных материалов, строительных изделий и строительных конструкций:

природных и искусственных легких заполнителей

стекла и стеклоизделий

хризотилцементных изделий и гипсовых плит

фарфоровых, фаянсовых и майоликовых изделий

вяжущих материалов (цемент, алебастр, гипс, известь)

мягких кровельных покрытий и мастик

бетонов, железобетонных изделий и конструкций

кирпича (силикатного, керамического, глиняного) и черепицы

искусственных минеральных волокон (минеральная вата, стекловата, базальтовые, кремнийсодержащие и другие волокна) и изделий из них

строительных материалов, изделий и конструкций из полимерного сырья



САНИТАРНЫЕ НОРМЫ И ПРАВИЛА содержат общие санитарно-эпидемиологические требования ко всем организациям и специальные требования характерные для определенного вида деятельности

ОБЩИЕ санитарно-эпидемиологические требования изложены:

(ГЛАВА 2)

Требования к размещению производственных, вспомогательных, санитарно-бытовых зданий (помещений) и сооружений, содержанию и эксплуатации организаций и содержанию территории организаций

- Строительство и размещение производственных, вспомогательных, санитарно-бытовых, иных зданий (помещений) и сооружений, благоустройство территории организаций и размер санитарно-защитной зоны должны соответствовать требованиям законодательства в области санитарно-эпидемиологического благополучия населения.
- Территория строительной площадки должна быть ограждена.
- На территории строительной площадки должны быть оборудованные в соответствии с требованиями технических нормативных правовых актов места для хранения строительных материалов, изделий и конструкций, бытовых и строительных отходов.
- В случае проведения строительно-монтажных работ в пределах городской черты, приводящих к образованию большого количества пыли, фасады зданий и сооружений, выходящие на улицы, транспортные магистрали, площади, скверы и парки населенного пункта, должны закрываться специально предусмотренными навесными ограждениями для предотвращения распространения пыли.
- Въезды и выезды с территории, территория организации и прилегающая к периметру территория на расстоянии не менее 5 м должны содержаться в чистоте.
- Санитарно-бытовые и вспомогательные помещения, их состав и оборудование должны соответствовать настоящим санитарным нормам и правилам и требованиям законодательства о труде.
- Санитарно-бытовые помещения, включая комнаты приема пищи, расположенные на строительной площадке, должны быть оборудованы до начала производства строительных работ.



(ГЛАВА 3)

Требования к технологическим процессам, машинам, механизмам и оборудованию, строительным материалам, изделиям и конструкциям

- Технологическое оборудование организации должно иметь техническую документацию (паспорта, руководства по эксплуатации и иное), содержащую информацию об уровнях генерируемого шума, вибрации, инфразвука, наличии излучений, выделяемых химических веществах, пыли и других возможных неблагоприятных воздействиях факторов среды обитания человека, а также мерах защиты от них.
- Оборудование организации, при работе которого возможно выделение в воздух рабочей зоны вредных веществ и пыли, должно быть обеспечено устройствами, обеспечивающими герметизацию, и подключенными к аспирационным системам.
- Оборудование организации с повышенным тепловыделением должно быть снабжено устройствами, предотвращающими или ограничивающими избыточное выделение тепла в рабочую зону производственных помещений (теплоизоляция, экранирование, отведение тепла, водяные завесы и иное).
- Погрузочно-разгрузочные работы, связанные с перемещением грузов, должны производиться с помощью подъемно-транспортного оборудования, средств малой механизации или вручную с соблюдением предельных норм подъема и перемещения тяжестей.
- Погрузочно-разгрузочные работы и работы по перемещению пылеобразующих материалов (цемент, гипс, известь и иное) должны проводиться с применением средств (устройств), исключающих загрязнение воздуха.
- Оборудование должно содержаться в чистоте. Не допускается очистка (уборка) оборудования, машин, механизмов, изделий и конструкций путем обдува сжатым воздухом.
- Используемые и выпускаемые строительные материалы, изделия, конструкции, химические вещества, смеси, применяемые в технологическом процессе, должны сопровождаться документами, подтверждающими их безопасность и безвредность для человека.
- Приготовление клеев, мастик, красок и других материалов, выделяющих вредные вещества, должно проводиться в обособленном помещении, оборудованном системой вентиляции.



(ГЛАВА 4)

Общие требования к организации рабочих мест и обеспечению средствами индивидуальной защиты работников

- Рабочие места организаций должны соответствовать требованиям законодательства в области санитарно-эпидемиологического благополучия населения, организованы с учетом принципов эргономики.
- Уровни и параметры производственных факторов на рабочих местах не должны превышать допустимых значений, установленных гигиеническими нормативами.
- Параметры микроклимата на рабочих местах и концентрация вредных веществ в воздухе рабочей зоны должны соответствовать требованиям гигиенических нормативов «Микроклиматические показатели безопасности и безвредности на рабочих местах» и «Показатели безопасности и безвредности микроорганизмов-продуцентов, микробных препаратов и их компонентов, вредных веществ в воздухе рабочей зоны и на кожных покровах работающих», утвержденных постановлением Совета Министров Республики Беларусь от 25 января 2021 г. № 37, и обеспечиваться функционированием систем вентиляции, отопления и кондиционирования воздуха.
- В случаях, когда по технологическим условиям невозможно обеспечить допустимые параметры микроклимата, предусматриваются профилактические мероприятия по защите работников от перегревания или переохлаждения.
- Работы на открытом воздухе или в необогреваемых помещениях должны проводиться при соблюдении требований по охране труда в неблагоприятных температурных условиях.
- В холодный период года (при среднесуточной температуре наружного воздуха + 10°C и ниже) при выполнении работ на открытом воздухе или в необогреваемом (неотапливаемом) помещении работники должны быть обеспечены помещениями для обогрева. Температура воздуха в этих помещениях не должна быть ниже + 22°C.
- Расстояние от рабочих мест до помещений для обогрева работников не должно быть более 75 м, а от рабочих мест на строительной площадке организации – не более 150 м.
- Нахождение работников в условиях воздействия вредных веществ, не имеющих гигиенических нормативов – предельно допустимых концентраций или ориентировочно безопасных уровней воздействия, методик их определения, возможно только после проведения оценки класса опасности данных веществ.
- Наниматель должен обеспечить работников, занятых на производстве с вредными и (или) опасными условиями труда, а также на работах, связанных с загрязнением или выполняемых в неблагоприятных температурных условиях, средствами индивидуальной защиты в соответствии с законодательством о труде.
- СИЗ должны соответствовать характеру производственной деятельности, обеспечивать необходимую степень защиты и находиться в исправном состоянии.



(ГЛАВА 5)

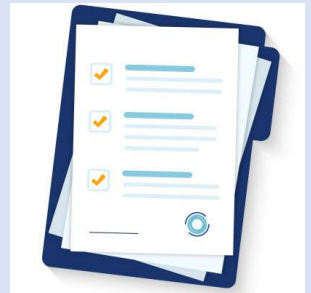
Требования к санитарно-бытовому обеспечению работников

- В состав санитарно-бытовых помещений входят гардеробные, умывальные, душевые, туалеты, помещения для сушки спецодежды и обуви, помещения для обогрева и приема пищи.
- Санитарно-бытовые помещения на строящихся объектах должны быть оборудованы мебелью и обеспечены аптечками первой помощи универсальными в соответствии с перечнем, установленным Министерством здравоохранения.
- Перед входом в санитарно-бытовые помещения должен быть предусмотрен тамбур. У входа предусматриваются устройства для очистки обуви и урны для сбора мусора. При использовании биотуалетов на территории организации допускается не предусматривать для них оборудование тамбура и устройства для очистки обуви.
- Устройство, оборудование и обеспеченность санитарно-бытовых помещений должны соответствовать числу работников на строительной площадке.
- Комната приема пищи оборудуется умывальником с подводкой холодной воды, нагревательными устройствами (в том числе, для подогрева воды), холодильником, мебелью.
- Питьевая вода централизованных систем питьевого водоснабжения в точках водоразбора внутренней водопроводной сети организаций должна соответствовать гигиеническому нормативу «Показатели безопасности питьевой воды», утвержденному постановлением Совета Министров Республики Беларусь от 25 января 2021 г. № 37.
- Помещения для отдыха и обогрева допускается объединять с комнатой приема пищи. Помещение для обогрева работников должно быть оборудовано столом, скамьей для сидения, вешалкой для верхней одежды, умывальником.
- В организации при количестве работников до 10 человек допускается совмещение мест приема пищи с гардеробным помещением. Помещение должно быть оборудовано столом для приема пищи с покрытием, устойчивым к воздействию моющих средств.
- Количество мест для хранения одежды в гардеробных должно соответствовать численности работников на строительной площадке.
- Туалеты (биотуалеты) должны содержаться в исправном состоянии и чистоте, а также в целях создания условий для соблюдения правил личной гигиены обеспечиваться водой (для биотуалетов допускается использование рукомыльников), косметическими моющими средствами (мыло, жидкое мыло), туалетной бумагой, урнами для сбора мусора.
- В световых проемах санитарно-бытовых помещений должны быть предусмотрены открывающиеся фрамуги или форточки для проветривания.
- Санитарно-бытовые помещения и их оборудование, санитарно-технические приборы должны содержаться в чистоте.
- Использование санитарно-бытовых помещений не по назначению не допускается. СИЗ должны соответствовать характеру производственной деятельности, обеспечивать необходимую степень защиты и находиться в исправном состоянии.



Специальные требования характерные для определенного вида деятельности изложены:

- Глава 6. Требования к проведению бетонных и железобетонных работ, выполнению кирпичной кладки на строительных площадках
- Глава 7. Требования к выполнению отделочных работ (штукатурные, облицовочные, малярные, монтажные и электромонтажные работы)
- Глава 8. Требования к выполнению огнезащитных, сварочных работ и плазменной резке, обработке металлов
- Глава 9. Требования к проведению изоляционных и антикоррозийных работ
- Глава 10. Требования к проведению кровельных работ
- Глава 11. Требования к плотницким, столярным и стекольным работам
- Глава 12. Требования к работам по строительству, ремонту и сносу зданий, содержащих в конструкции хризотилсодержащие материалы
- Глава 13. Требования к производству природных и искусственных легких заполнителей
- Глава 14. Требования к производству искусственных минеральных волокон (минеральная вата, стекловата, базальтовые, кремнийсодержащие и другие волокна) и изделий из них
- Глава 15. Требования к производству вяжущих материалов (цемент, алебастр, гипс, известь)
- Глава 16. Требования к производству бетонов, железобетонных изделий и конструкций
- Глава 17. Требования к производству кирпича (силикатного, керамического, глиняного) и черепицы
- Глава 18. Требования к производству хризотилцементных изделий и гипсовых плит
- Глава 19. Требования к производству фарфоровых, фаянсовых и майоликовых изделий
- Глава 20. Требования к производству стекла и стеклоизделий
- Глава 21. Требования к производству мягких кровельных покрытий и мастик
- Глава 22. Требования к производству строительных материалов, изделий, конструкций из полимерного сырья





Постановление Министерства здравоохранения Республики Беларусь от 23 февраля 2024 г. № 34 «Об утверждении санитарных норм и правил»

ОТМЕНЯЕТ

постановление Министерства здравоохранения Республики Беларусь от 30 декабря 2014 г. № 120 «Об утверждении Санитарных норм и правил «Требования к организациям, осуществляющим строительную деятельность, и организациям по производству строительных материалов, изделий и конструкций» и внесении изменений в постановление Главного государственного санитарного врача Республики Беларусь от 31 декабря 1998 г. № 53 и признании утратившими силу Санитарных правил и норм № 12-02-92 «Санитарные правила для предприятий промышленности строительных материалов», Санитарных норм и правил № 11-07-94 «Санитарные правила по устройству и оборудованию санитарно-бытовых помещений для рабочих строительных и строительного-монтажных организаций», постановления Главного государственного санитарного врача Республики Беларусь от 31 декабря 2002 г. № 157».

ПОСТАНОВЛЕНИЕ МИНИСТЕРСТВА ЗДРАВООХРАНЕНИЯ
РЕСПУБЛИКИ БЕЛАРУСЬ
30 декабря 2014 г. № 120

Об утверждении Санитарных норм и правил
«Требования к организациям, осуществляющим
строительную деятельность, и организациям
по производству строительных материалов, изделий
и конструкций», внесении изменений в постановление
Главного государственного санитарного врача
Республики Беларусь от 31 декабря 1998 г. № 53
и признании утратившими силу Санитарных правил
и норм № 12-02-92 «Санитарные правила для предприятий
промышленности строительных материалов»,
Санитарных норм и правил № 11-07-94
«Санитарные правила по устройству и оборудованию
санитарно-бытовых помещений для рабочих строительных
и строительного-монтажных организаций», постановления
Главного государственного санитарного врача
Республики Беларусь от 31 декабря 2002 г. № 157

На основании статьи 13 Закона Республики Беларусь от 7 января 2012 года
«О санитарно-эпидемиологическом благополучии населения», абзаца второго
подпункта 8.32 пункта 8 Положения о Министерстве здравоохранения Республики
Беларусь, утвержденного постановлением Совета Министров Республики Беларусь
от 28 октября 2011 г. № 1446 «О некоторых вопросах Министерства здравоохранения
и мерах по реализации Указа Президента Республики Беларусь от 11 августа 2011 г.
№ 360», Министерство здравоохранения Республики Беларусь ПОСТАНОВЛЯЕТ:

1. Утвердить прилагаемые Санитарные нормы и правила «Требования к
организациям, осуществляющим строительную деятельность, и организациям по





Спасибо за внимание!

Научно-исследовательский институт гигиены, токсикологии,
эпидемиологии, вирусологии и микробиологии
государственного учреждения «Республиканский центр гигиены,
эпидемиологии и общественного здоровья»

Республика Беларусь
220012 Минск, 8 ул. Академическая
Телефон: +375 17 284-13-74, + 375 17 284-14-60
www.rspch.by www.certificate.by
E-mail: trud@rspch.by