

Ю. А. Савченко

## ТЕРРИТОРИАЛЬНАЯ СИСТЕМА САНИТАРНОГО НАДЗОРА В ВООРУЖЕННЫХ СИЛАХ РЕСПУБЛИКИ БЕЛАРУСЬ

Государственное учреждение «23 санитарно-эпидемиологический центр  
Вооруженных Сил Республики Беларусь»

Завершившееся в 2005 году реформирование Вооруженных Сил Республики Беларусь потребовало новых подходов к решению вопросов организации санитарного надзора в воинских частях и организациях Министерства обороны. В настоящее время система санитарно-эпидемиологического надзора в Вооруженных Силах Республики Беларусь построена по территориальному принципу, близкому к административному делению страны и имеет двухуровневую структуру. Территориальный принцип заключается в осуществлении профилактических и противоэпидемических мероприятий независимо от видовой принадлежности обслуживаемых военнослужащих и военных медицинских частей (организаций), при этом территория разделяется на зоны ответственности.

Завершившееся в 2005 году реформирование Вооруженных Сил Республики Беларусь потребовало новых подходов к решению вопросов организации санитарного надзора в воинских частях и организациях Министерства обороны. В связи с этим, в соответствии с директивой Министра обороны Республики Беларусь от 20 февраля 2004 г. № Д-6 «О проведении организационных мероприятий в Вооруженных силах в 2004 году» и приказами начальника Генерального штаба Вооруженных Сил – первого заместителя Министра обороны Республики Беларусь от 16 апреля 2004 г.

№ 202 «О совершенствовании санитарно-эпидемиологической службы в Вооруженных Силах» и от 31 октября 2006 г. № 546 «О внесении изменений и дополнений в приказ начальника Генерального штаба Воору-

женных Сил – первого заместителя министра обороны Республики Беларусь от 16 апреля 2004 г. № 202» была проведена реорганизация санитарно-эпидемиологической службы Вооруженных Сил Республики Беларусь.

В настоящее время система санитарно-эпидемиологического надзора в Вооруженных Силах Республики Беларусь построена по территориальному принципу размещения санитарно-эпидемиологических подразделений государственного учреждения «23 санитарно-эпидемиологический центр Вооруженных Сил Республики Беларусь» (ГУ «23 СЭЦ ВС РБ»), близкому к административному делению страны и имеет двухуровневую структуру. Центральный уровень системы представлен Главным санитарным врачом Вооруженных Сил Республики Беларусь и ГУ «23 СЭЦ ВС РБ». Региональный уровень – семь санитарно-эпидемиологическими лабораториями (СЭЛ), структурно входящими в ГУ «23 СЭЦ ВС РБ», эпидемиологами учреждения образования «Военная академия Республики Беларусь» и государственного учреждения «432 главный военный клинический медицинский центр Вооруженных Сил Республики Беларусь», начальником СЭЛ 120 гвардейской отдельной механизированной бригады, заместителями начальников медицинских служб – эпидемиологами оперативных командований и санитарно-эпидемиологическим отделом государственного учреждения «223 центр авиационной медицины военно-воздушных сил и войск противовоздушной обороны» (рис. 1).

Территориальный принцип осуществления санитарного надзора заключается в осуществлении профилактических и противоэпидемических мероприятий в соединениях, воинских частях и организациях Министерства обороны независимо от видовой принадлежности обслуживаемых военнослужащих и военных медицинских частей (организаций), при этом территория разделяется на зоны ответственности (рис. 2).

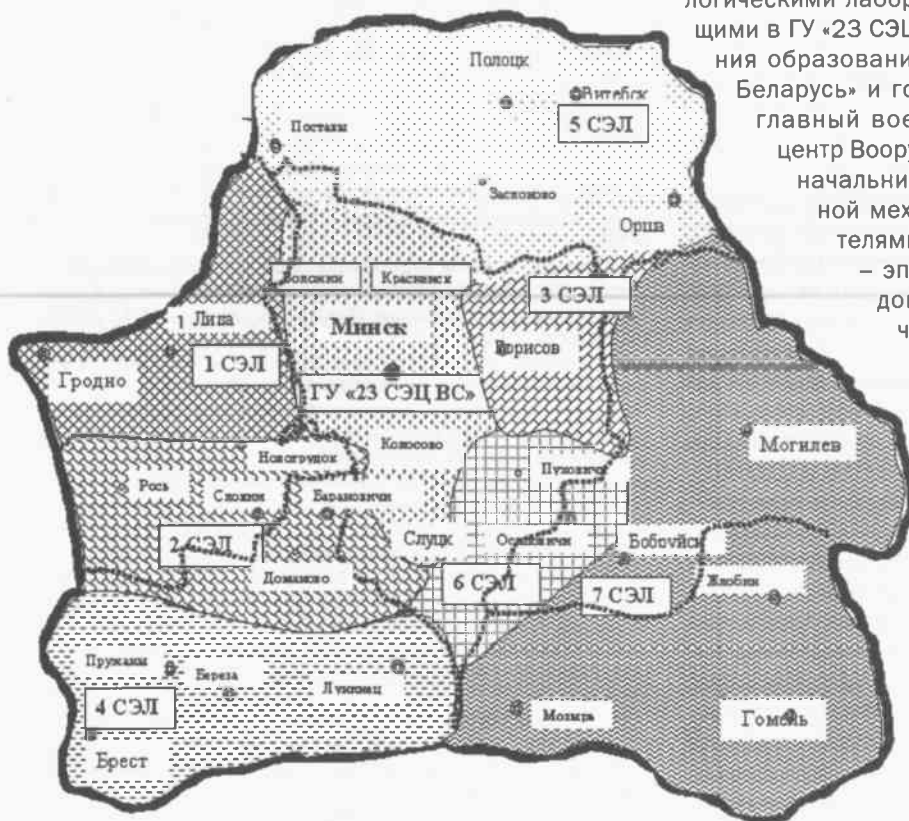


Рис. 2 Территориальные зоны ответственности санитарно-эпидемиологических лабораторий ГУ «23 СЭЦ ВС РБ»

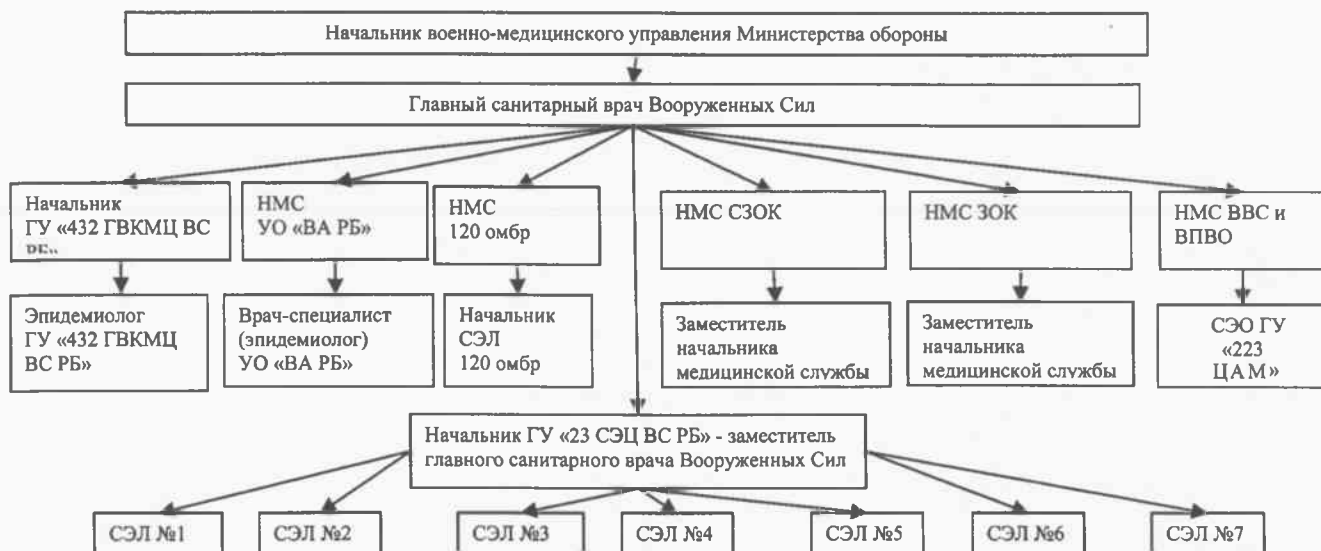


Рис. 1 Схема организации системы санитарного надзора в Вооруженных Силах Республики Беларусь

Такая система организации санитарного надзора позволяет:

оперативно организовать проведение медико-санитарного компонента санитарно-противоэпидемических мероприятий в определенных территориальных зонах ответственности;

обеспечивать своевременное и максимально полное применение сил и средств медицинской службы, сосредоточенных на данном оперативном направлении при возникновении инфекционных заболеваний и чрезвычайных ситуаций;

организовать непрерывный сбор и изучение информации об инфекционной заболеваемости военнослужащих в целях раннего выявления эпидемического неблагополучия в соединениях, воинских частях и организациях Министерства обороны в сочетании с санитарно-эпидемиологическим наблюдением за районами их дислокации, что позволяет проводить своевременный оперативный эпидемиологический анализ и обосновывать перечень и объем необходимых противоэпидемических мероприятий;

организовать эффективную работу унифицированной системы лабораторного обеспечения войск, главной целью которой является определение несоответствия нормированных показателей в воде, готовой пище, а также выявление носителей патогенной микрофлоры среди работников питания, водоснабжения и переболевших инфекционными заболеваниями;

осуществлять проведение полного комплекса лабораторных исследований на уровне лабораторной базы ГУ «23 СЭЦ ВС РБ» и микробиологических исследований по единой методике на уровне СЭЛ (до 200 исследований в сутки).

Региональный уровень санитарно-эпидемиологического надзора Вооруженных Сил Республики Беларусь предназначен для организации противоэпидемического обеспечения соединений, воинских частей и организаций Министерства обороны в системе медицинского обеспечения Вооруженных Сил. Основной принцип работы должностных лиц, осуществляющих

санитарный надзор на региональном уровне, заключается в первичной профилактике заболеваемости военнослужащих воинских частей и организаций Министерства обороны территориальной зоны ответственности и имеет следующие задачи:

контроль за выполнением санитарно-эпидемиологического законодательства в соединениях, воинских частях и организациях Министерства обороны территориальной зоны ответственности;

контроль за санитарно-эпидемической обстановкой в соединениях, воинских частях и организациях Министерства обороны территориальной зоны ответственности;

осуществление консультативной и методической помощи медицинским работникам воинских частей, дислоцированных в территориальной зоне ответственности;

проведение анализа заболеваемости военнослужащих воинских частей, дислоцированных в территориальной зоне ответственности, и выработка предложений командованию этих частей по проведению необходимых профилактических и противоэпидемических мероприятий;

взаимодействие с организациями Министерства здравоохранения Республики Беларусь, осуществляющими государственный санитарный надзор на соответствующих территориях.

Таким образом, реализация основных направлений совершенствования системы санитарного надзора в Вооруженных Силах Республики Беларусь по территориальному принципу позволяет оптимизировать материально-техническую и лабораторную базу, повысить действенность и эффективность санитарного надзора и осуществить на деле устойчивую и управляемую противоэпидемическую защиту войск на современном этапе. При этом организация вертикального подчинения регионального уровня санитарно-эпидемиологического надзора сохраняет за центральным уровнем контрольно-методическую функцию, которая заключается в изучении и обобщении опыта и результатов работы нижестоящих звеньев.