

О. Н. Суетнов<sup>1</sup>, И. С. Макиша<sup>2</sup>, О. В. Василец<sup>2</sup>, Д. С. Падута<sup>4</sup>, В. Ф. Еремин<sup>3</sup>,  
Т. П. Грушко<sup>3</sup>, П. Н. Грушко<sup>3</sup>, А. А. Тарасенко<sup>3</sup>

## ЭПИДЕМИОЛОГИЧЕСКАЯ СИТУАЦИЯ ПО ВИЧ/СПИД В ГОМЕЛЬСКОЙ ОБЛАСТИ

*ГУ «Гомельский областной ЦГЭиОЗ»<sup>1</sup>,*

*УО «Белорусский государственный медицинский университет»<sup>2</sup>*

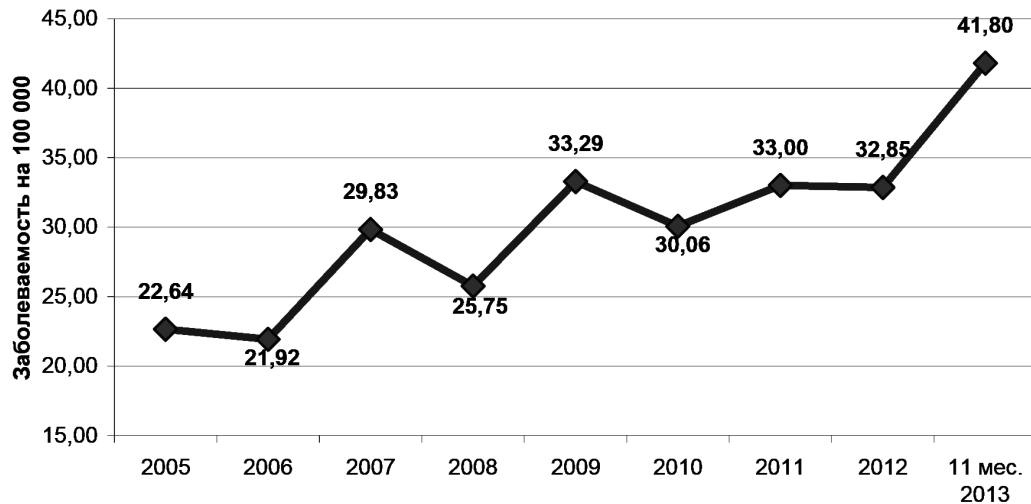
*ГУ «РНПЦ эпидемиологии и микробиологии»<sup>3</sup>*

*ГУ «Инфекционная клиническая больница г. Минска»<sup>4</sup>*

---

**В** Гомельской области за 11 месяцев 2013 г. отмечается прирост заболеваемости ВИЧ-инфекцией на 36% по сравнению с аналогичным периодом 2012 г.

(за 11 месяцев 2013 года выявлено 599 случаев ВИЧ-инфекции (41,8 на 100 000); за аналогичный период 2012 года выявлено 440 случаев (30,7 на 100 000)).



№ п/п	Регионы	Случаи			Заболееваемость		Прирост/снижение	
		Всего	За 11 мес. 2012	За 11 мес. 2013	За 11 мес. 2012	За 11 мес. 2013	%	раз
<b>1</b>	<b>г. Гомель</b>	<b>950</b>	<b>66</b>	<b>90</b>	<b>13,17</b>	<b>17,73</b>	<b>+34,6%</b>	<b>↑1,3 раза</b>
<b>2</b>	<b>г. Мозырь</b>	<b>316</b>	<b>23</b>	<b>31</b>	<b>20,90</b>	<b>28,04</b>	<b>+34,2%</b>	<b>↑1,3 раза</b>
3	Брагинский район	16	1	1	7,07	7,26	-	-
<b>4</b>	<b>Б.-Кошелевский район</b>	<b>56</b>	<b>3</b>	<b>7</b>	<b>8,92</b>	<b>21,07</b>	<b>+136,1%</b>	<b>↑2,4 раза</b>
5	Ветковский район	49	4	8	22,81	45,02	+97,4%	↑2 раза
6	Гомельский район	146	14	13	20,34	18,53	-8,9%	↓1,1 раза
7	Добрушский район	33	4	3	10,08	7,81	-22,5%	↓1,3 раза
8	Ельский район	17	1	2	5,88	12,12	+106,2%	↑2 раза
9	Житковичский район	79	16	17	40,68	44,17	+8,6%	↑1,1 раза
<b>10</b>	<b>Жлобинский район</b>	<b>1206</b>	<b>63</b>	<b>93</b>	<b>60,38</b>	<b>90,13</b>	<b>+49,3%</b>	<b>↑1,5 раза</b>
11	Калинковичский район	284	24	21	38,32	33,78	-11,8%	↓1,11 раза
12	Кормянский район	11	3	1	19,40	6,64	-65,8%	↓3 раза
<b>13</b>	<b>Лельчицкий район</b>	<b>20</b>	<b>-</b>	<b>5</b>	<b>-</b>	<b>18,95</b>	<b>+5 случаев</b>	<b>↑5 раз</b>
14	Лоевский район	17	5	1	36,26	7,30	-79,9%	↓5 раз
15	Мозырский район	21	2	2	10,18	10,32	-	-
<b>16</b>	<b>Наровлянский район</b>	<b>46</b>	<b>3</b>	<b>9</b>	<b>26,69</b>	<b>80,30</b>	<b>+200,8%</b>	<b>↑3 раза</b>
17	Октябрьский район	233	11	12	70,53	77,57	+10,0%	↑1,1 раза
<b>18</b>	<b>Петриковский район</b>	<b>42</b>	<b>3</b>	<b>9</b>	<b>9,11</b>	<b>27,42</b>	<b>+200,8%</b>	<b>↑3 раза</b>
19	Речицкий район	446	30	34	29,04	33,20	+14,3%	↑1,1 раза
<b>20</b>	<b>Рогачевский район</b>	<b>78</b>	<b>11</b>	<b>18</b>	<b>18,28</b>	<b>30,15</b>	<b>+64,9%</b>	<b>↑1,6 раза</b>
<b>21</b>	<b>Светлогорский район</b>	<b>3409</b>	<b>149</b>	<b>217</b>	<b>167,05</b>	<b>249,01</b>	<b>+49,1%</b>	<b>↑1,5 раза</b>
22	Хойникский район	19	2	1	8,93	4,65	-48,0%	↓2 раза
23	Чечерский район	15	2	4	13,82	26,96	+95,1%	↑2 раза
	<b>ИТОГО</b>	<b>7509</b>	<b>440</b>	<b>599</b>	<b>30,69</b>	<b>41,84</b>	<b>+36,3%</b>	<b>↑1,36 раза</b>

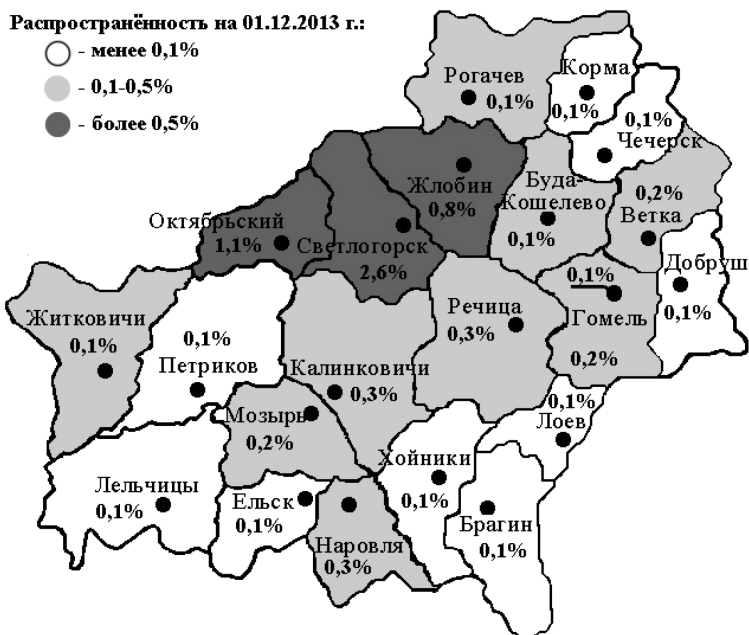
Заболееваемость превышает среднеобластной показатель (41,8 на 100 000 населения) в таких районах, как Светлогорский (249 на 100 000, прирост за 11 месяцев +49%), Жлобинский (90,1 на 100 000, прирост +49%), Наровлянский (80,3 на 100 000, прирост +200%), Октябрьский (77,6 на 100 000, прирост +10%), Ветковский (45 на 100 000, прирост +97%), Житковичский (44,2 на 100 000, прирост +9%).

В сравнении с аналогичным периодом 2012 года значительный темп прироста отмечается также на

территориях г. Гомеля (+35%), г. Мозыря (+34%), Буда-Кошелевского (+136%), Петриковского (+201%), Рогачевского (+65%), Чечерского (+95%) и Лельчицкого (5 случаев, в 2012 г. не было) районов.

На 01.12.2013 г. в 3 районах (Жлобинский, Октябрьский и Светлогорский) распространенность ВИЧ-инфекции составляет 0,8–2,6% от всего населения, в среднем по области – 0,38%.

В отдельных возрастных группах населения распространенность ВИЧ-инфекции составляет от 1 до 11%:



Возрастная группа	Гомельская обл.	Жлобинский р-н	Калинковичский р-н	Наровлянский р-н	Октябрьский р-н	Речицкий р-н	Светлогорский р-н
0-14 лет	0,050%	0,111%	0,030%	-	0,207%	0,025%	0,349%
15-19 лет	0,028%	0,077%	0,026%	0,154%	0,123%	0,035%	0,247%
20-24 лет	0,180%	0,301%	0,445%	0,444%	0,664%	0,131%	<b>1,227%</b>
25-29 лет	0,565%	<b>1,436%</b>	0,776%	0,809%	<b>1,420%</b>	0,457%	<b>2,986%</b>
30-34 лет	<b>1,234%</b>	<b>3,365%</b>	<b>1,122%</b>	<b>1,843%</b>	<b>4,588%</b>	<b>1,158%</b>	<b>7,152%</b>
35-39 лет	<b>1,524%</b>	<b>3,069%</b>	<b>1,150%</b>	0,966%	<b>5,217%</b>	<b>1,194%</b>	<b>10,950%</b>
40 лет и старше	0,247%	0,453%	0,198%	0,041%	0,595%	0,229%	<b>1,848%</b>
Всего	0,383%	0,858%	0,354%	0,339%	<b>1,067%</b>	0,334%	<b>2,657%</b>

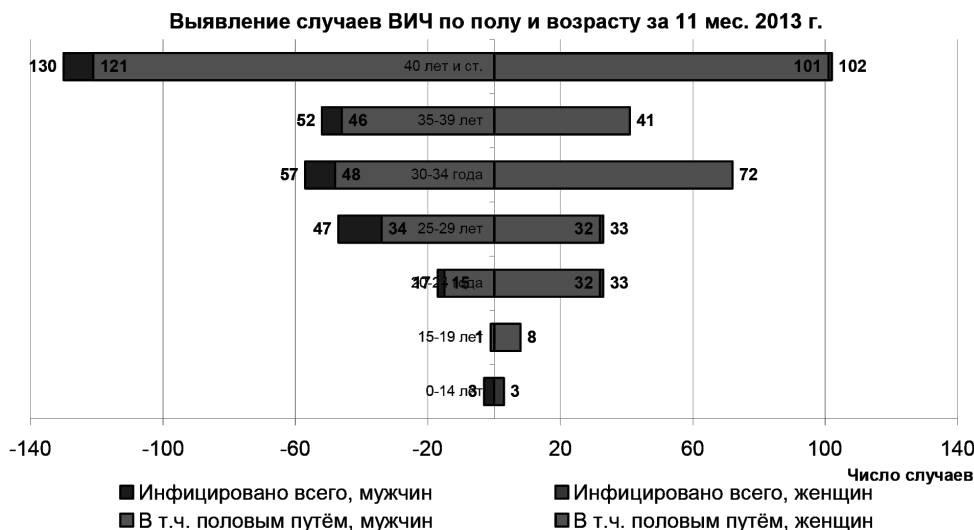
Порядка 1/3 вновь выявленных случаев ВИЧ-инфекции приходится на возраст 40 лет и старше (11 мес. 2012 г. – 33%, 11 мес. 2013 г. – 39%):

При этом, наибольший уровень заболеваемости ВИЧ-инфекцией регистрируется в возрастных группах 25-39 лет:

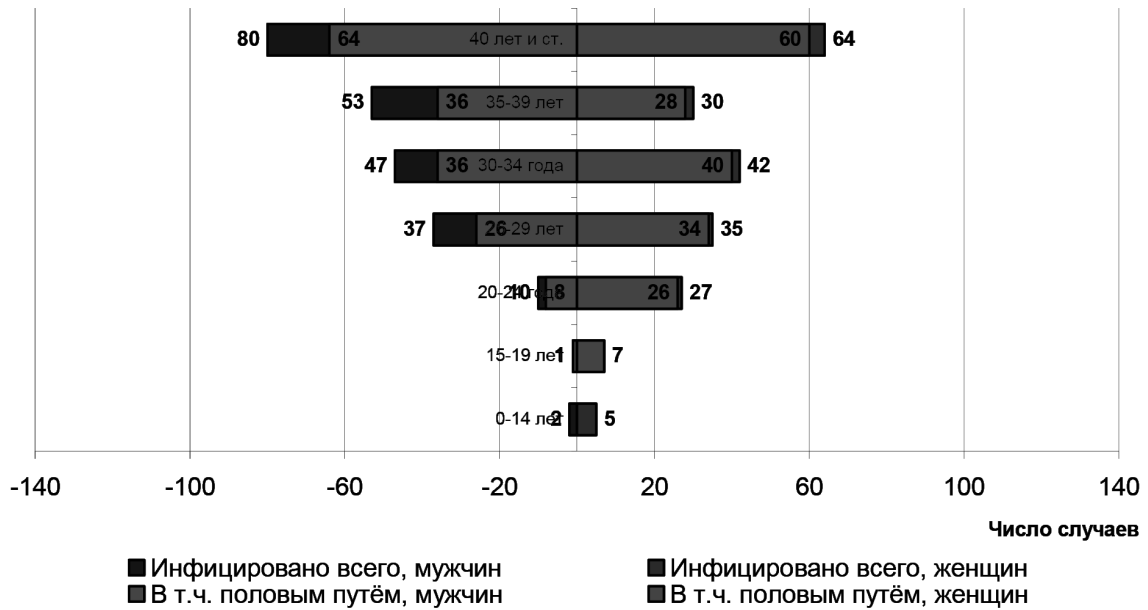
За истекший период 2013 г. удельный вес выявленных ВИЧ-инфицированных женщин составил 49%

(293 человека), мужчин – 51% (306 человек) (за 11 месяцев 2012 г. – 48% женщин, и 52% мужчин).

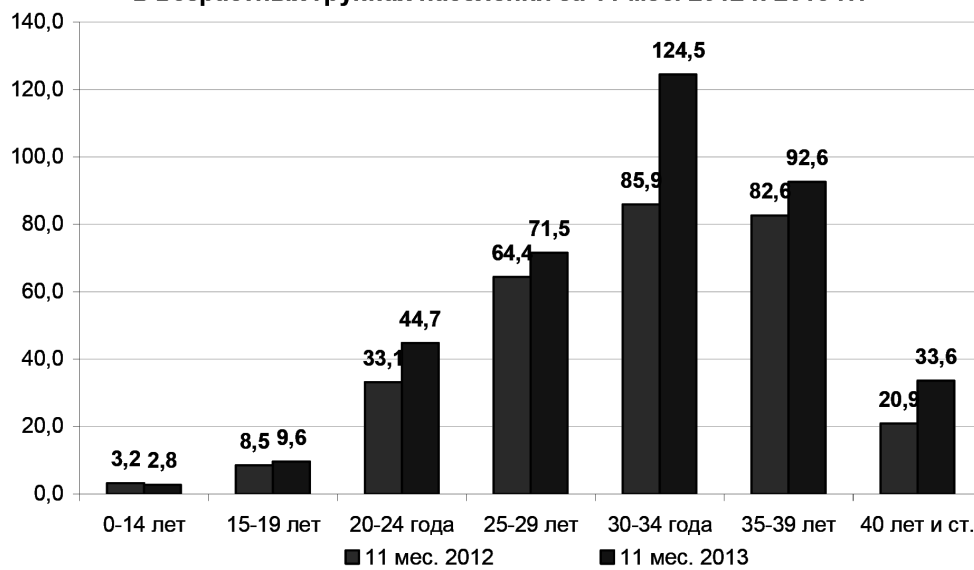
Половым путем, из выявленных за 11 месяцев 2013 г., заразился 551 человек (92%; 549 – гетеросексуальные, 2 – гомосексуальные контакты), за аналогичный период 2012 г. – 308 человек (83%; 364 – гетеросексуальные, 2 – гомосексуальные контакты):



Выявление случаев ВИЧ по полу и возрасту за 11 мес. 2012 г.



Заболееваемость ВИЧ-инфекцией в возрастных группах населения за 11 мес. 2012 и 2013 гг.



Путь заражения	Гомельская обл.	
	9 мес. 2012	9 мес. 2013
Инъекционный	67 15%	42 7%
Гетеросексуальный	364 83%	549 92%
Гомосексуальный	2 0,5%	2 0,3%
Дети от ВИЧ+	7 1,6%	5 0,8%
Не установлен	-	1 0,2%
Всего	440	599

Среди женского населения половым путем в 2013 г. было инфицировано 98% пациентов, за 11 месяцев 2012 г. – 93%.

Из 42 ВИЧ-инфицированных ПИН в 2013 г. женщин – 3 (в 2012 – 10 из 67).

Среди выявленных случаев ВИЧ-инфекции преобладают лица рабочих специальностей – 43% (11 месяцев 2012 г. – 40%); лица без определенной деятельности – 31% (32%); лица из мест лишения свободы – 9% (13%); служащие – 9% (в том числе 4 медработника и 7 педагогов) (7%, 3 медработника, 4 педагога).

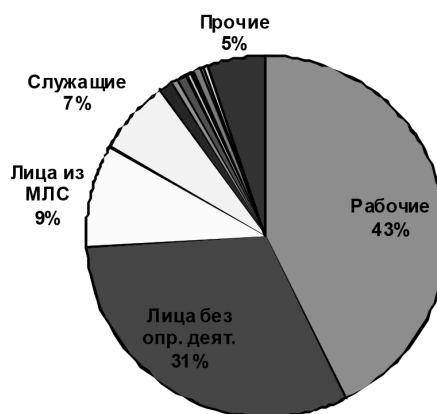
Контингент	Гомельская обл.	
	11 мес. 2012	11 мес. 2013
Рабочие	175 40%	256 43%
Лица без опр. деят.	143 32%	187 31%
Лица из МЛС	59 13%	56 9%
Служащие	20 5%	40 7%
Педагоги	4 1%	7 1%
Медраб.	3 0,7%	4 0,7%
Лица комм. деят.	4 1%	5 0,8%
Дети неорг.	7 1,6%	3 0,5%
Дети орг.		1 0,2%
Школьники*		4 0,7%
Учащиеся ССУЗов	4 1%	2 0,3%
Студенты	2 0,5%	2 0,3%
Прочие	19 4%	32 5%

\* Из 4 детей школьного возраста, взятых на учет в 2013 г., 2 инфицированы вертикальным путем (выявлены позднее), 2 (дев. 15 и 18 лет) – гетеросексуальный промискуитет.

Выявление ВИЧ-инфекции в текущем году чаще происходит при добровольном обследовании – 40% (28% за 11 мес. 2012 г.), при обследовании по клиническим показаниям – 28% (37%), при постановке на учет по беременности – 10% (10%), в местах лишения свободы – 11% (13%), при обследовании контактных лиц – 7% (5%).

Контингент	Гомельская обл.	
	9 мес. 2012	9 мес. 2013
Добровольно	123 28%	240 40%
По клиническим показаниям	163 37%	170 28%
Беременные	42 10%	63 10%
В МЛС	59 13%	59 11%
Половой контакт ВИЧ+	22 5%	43 7%
Доноры	4 1%	8 1%
Введение наркотиков	11 3%	5 0,8%
Вен.больные	13 3%	9 1,5%
Дети от ВИЧ+ матерей	2 0,5%	1 0,2%
Иностр. гражд.	1 0,2%	1 0,2%

Распределение по контингентам в 2013 г.



Рост числа случаев ВИЧ-инфекции, выявленных при добровольном обследовании в 2013 г., обусловлен введением скринингового обследования населения Светлогорского, Жлобинского и Октябрьского районов при первичном обращении за медицинской помощью.

Продолжают выявляться случаи ВИЧ-инфекции при постановке женщин на учет по беременности: по Гомельской области за 11 мес. 2012 г. – 42 случая (10% от всех выявленных случаев ВИЧ-инфекции); за 11 мес. 2013 г. – 63 случая (10% от всех выявленных случаев ВИЧ-инфекции); в том числе за 11 мес. 2013 г. выявлено при обследовании по беременности: в Жлобинском районе – 14 случаев, Светлогорском – 12 случаев, г. Гомели – 10 случаев, Калинковичском районе – 5 случаев, Октябрьском, Мозырском районах – 4 случая, Речицком – 3 случая, Житковичском, Наровлянском, Петриковском, Ельском районах – по 2 случая, Б.-Кошелевском, Гомельском, Рогачевском районах – по 1 случаю.

Всего зарегистрировано беременностей среди ВИЧ-инфицированных женщин за январь–ноябрь 2012 г. – 101, в январе–ноябре 2013 г. – 157.

В январе–ноябре 2012 г. в области родилось 90 детей от ВИЧ-инфицированных матерей, в январе–ноябре 2013 г. – 107.

Диагноз «ВИЧ-инфекция» выставлен за 11 месяцев 2012 г. 7 детям, за 11 месяцев текущего года – 9.

Отмечается снижение случаев СПИДа и числа летальных случаев среди ВИЧ-инфицированных: за 11 месяцев 2013 г. диагноз СПИД установлен 237 пациентам (в том числе 70 – из взятых на учет в январе–ноябре 2013 г.: Светлогорский р-н – 22 случая, Жлобинский р-н – 17 случаев, г. Гомель – 11 случаев, Мозырский р-н – 7 случаев, Рогачевский р-н – 5 случаев, Речицкий и Добрушский р-ны – по 2 случая, Гомельский, Лоевский, Наровлянский и Октябрьский р-ны – по 1 случаю); за 11 месяцев 2012 года – 300 случаев СПИДа. За 11 месяцев 2013 г. умер 161 ВИЧ-инфицированный, из них в стадии СПИД – 117 (за 11 месяцев 2012 г. умерло 183 ВИЧ-инфицированных, в стадии СПИД – 147).

### **Выводы**

1. ВИЧ-инфекция продолжает оставаться для Гомельской области опасным социально-медицинским явлением.

2. Основные направления по решению проблемы ВИЧ/СПИД в 2014 году в Гомельской области:

– реализация мероприятий Государственной программы профилактики ВИЧ-инфекции на 2011–2015 годы;

– неукоснительное исполнение закона Республики Беларусь от 7 января 2012 г. № 345-З «О предупреждении распространения заболеваний, представляющих опасность для здоровья населения, вируса иммунодефицита человека», вступил в силу 24.07.2012 года;

– организация мероприятий по профилактике ВИЧ/СПИД на рабочих местах на предприятиях, в учреждениях, организациях;

– эффективный надзор за реализацией комплекса мероприятий, направленных на профилактику передачи ВИЧ-инфекции через донорскую кровь;

– на подведомственных территориях с уровнем распространенности ВИЧ-инфекции 1% и выше, а также возрастных категорий с уровнем распространенности ВИЧ-инфекции 1% и выше организация первичного скрининга на ВИЧ на добровольной основе всех впервые обратившихся за медицинской помощью в течение календарного года с целью максимально раннего выявления ВИЧ-инфекции и своевременного назначения антиретровирусной терапии.

*Поступила 16.05.2014 г.*