

Распространенность патологии ЛОР-органов у студентов Белорусского государственного медицинского университета

Белорусский государственный медицинский университет

Представлены данные о распространенности ЛОР-патологии у студентов Белорусского государственного медицинского университета в 2008-2009гг. Выявлено увеличение данного показателя по мере обучения в университете (I курс- 52%, IV-V курсы – 57%). Распространенность ЛОР-патологии среди девушек 1-го и старших курсов (56 и 61% соответственно) выше, чем у юношей тех же курсов (30 и 48%). Распространенность заболеваний ЛОР-органов среди студентов БГМУ по сравнению с 1988 – 1993 годами значительно увеличилась: I курс – на 36%; 4-5 курсы – на 18%. Изменилась нозологическая структура. ЛОР-патология оказывает выраженное негативное влияние на качество жизни студентов.

Ключевые слова: ЛОР-патология, студенты, качество жизни.

Инфицирование организма человека в большинстве случаев осуществляется воздушно-капельным путем. Вследствие чего первичная инвазия микрофлоры чаще происходит в слизистую оболочку ЛОР-органов. Данное обстоятельство и определяет наибольшее распространение воспалительных процессов указанной локализации. Первичная заболеваемость патологией респираторного тракта в Республике Беларусь составляет 43129,8 случаев на 100 тысяч населения (данные за 2008 год). Медицинские работники, осуществляя профессиональную деятельность, часто контактируют с пациентами, имеющими инфекционные воспалительные заболевания. Это обстоятельство может способствовать несколько более широкому распространению патологии респираторного тракта. Таким образом, представляет интерес влияние длительного нахождения в медицинских учреждениях на распространенность патологии ЛОР-органов. Указанное обстоятельство решено оценить у студентов Белорусского государственного медицинского университета, анализируя распространенность заболеваний ЛОР-органов на первом и старших курсах.

Цель представленной работы – изучить в динамике распространенность патологии ЛОР-органов у студентов Белорусского государственного медицинского университета, выявить влияние оториноларингологической патологии на качество жизни.

Материал и методы

В исследовании приняло участие 370 студентов БГМУ. Было выделено две группы. В первую группу были включены студенты, обучающиеся на первом курсе (120 (32%) человек, средний возраст $18,1 \pm 0,8$ года, женщин – 100 (83%), мужчин – 20 (17%)). Исследование состояния ЛОР-органов у студентов второй группы производили во время прохождения цикла обучения по специальности оториноларингология в 2008-2009 годах. Таким образом, студенты, обучающиеся на лечебном, военно-медицинском, стоматологическом факультетах, были обследованы на четвертом курсе, а педиатрическом и медико-профилактическом – на пятом. Во вторую группу включено 250 (68%) человек (средний возраст $21,4 \pm 0,8$ года; женщин – 168 (67%), мужчин – 82 (32%)).

Таким образом, критерием дифференцировки групп является временной аспект, который составил 3,3 года. Это разница среднего возраста второй и первой групп обследованных лиц. Это время обучения в медицинском ВУЗе, в том числе и практической работы в клиниках.

Оценку состояния ЛОР-органов производили при объективном осмотре и при помощи скринингового метода выявления хронических заболеваний ЛОР-органов [1]. Кроме этого, у обследованных лиц были определены показатели качества жизни. При этом использовали метод анкетирования, применяли опросник общего типа 36-Item Short-Form Health Survey (SF-36), разработанный Бостонским институтом здоровья [3]. Рассчитали интегральные показатели физического компонента здоровья (ФКЗ) (отражает физическое состояние и возможности человека) и психологического компонента здоровья (ПКЗ) (отражает психо-эмоциональное состояние).

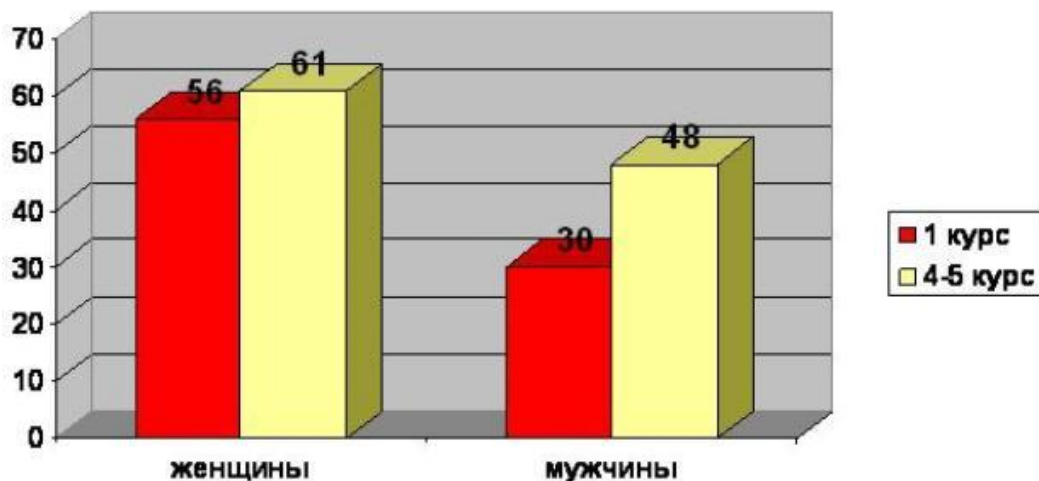
Результаты и обсуждение

Среди студентов первой группы (I курс) патология ЛОР-органов выявлена у 62 (52%) человек. В том числе у 56 (90,3% от всех больных) женщин и 6 (9,7%) мужчин. Распространенность ЛОР-патологии среди всех женщин указанной группы составила 56% (у 56 из 100), у мужчин – 30% (у 6 из 20).

Во второй группе обследованных (IV и V курс) ЛОР-патология выявлена у 142 (57%) студентов. В том числе у 103 (72,5% от всех больных данной группы) женщин и 39 (27,5%) мужчин. Распространенность ЛОР-патологии среди всех женщин указанной группы составила 61% (у 103 из 168), у мужчин – 48% (у 39 из 82).

На рисунке 1 представлено изменение распространенности патологии ЛОР-органов среди студентов первого и старших курсов в зависимости от полового аспекта (данные осмотров в 2008-2009 годах).

Рисунок 1



Из представленных данных следует, что распространенность ЛОР-патологии от первого к старшим курсам у студентов БГМУ возрастает на 5% (с 52% до 57%). Прирост патологии ЛОР-органов у мужчин составил 18% (с 30% до 48%), у женщин - 5% (с 56% до 61%). При осмотре в 2008-2009 годах у 142 человек выявлено 197 случаев заболеваний, таким образом, 1,38 случаев патологии на 1-го больного.

Мы сравнили полученные данные с результатами профилактических осмотров студентов БГМУ в 1988-1993 годах [2]. В таблице 1 представлена информация по распространенности патологии ЛОР-органов при современном осмотре (2008-2009 г.) и в 1988-1993 годах.

Таблица 1

Годы осмотров	Курс обучения в БГМУ	Количество больных	
		Абс. число	%
1988-1993	I	169	16
	IV-V	251	39
2008-2009	I	62	52
	IV-V	142	57

Анализируя полученные данные можно констатировать более значительное распространение (на 36 %) ЛОР-патологии у студентов первого курса при современном осмотре, нежели в 1998 году (увеличение с 16% в до 52%). Следовательно, можно констатировать и большую распространенность указанных заболеваний у современных школьников (хронизация заболеваний происходит в более раннем возрасте). Вместе с тем на старших курсах (IV, V) прирост заболеваемости не такой значительный, составил 18% (подъем с 39% в 1993 году до 57% - в 2009). Однако более интенсивный прирост ЛОР-патологии от I-го к старшим курсам наблюдался в 1988-1993 годах (на 23%), чем в настоящее время (на 5%).

Определенные изменения претерпела нозологическая структура ЛОР-патологии (таблица 2)

Таблица 2

Normal 0 false false false MicrosoftInternetExplorer4 /* Style Definitions */
table.MsoNormalTable {mso-style-name:"Обычная таблица"; mso-tstyle-rowband-size:0;
mso-tstyle-colband-size:0; mso-style-noshow:yes; mso-style-parent:""; mso-padding-alt:0cm
5.4pt 0cm 5.4pt; mso-para-margin:0cm; mso-para-margin-bottom:.0001pt; mso-
pagination:widow-orphan; font-size:10.0pt; font-family:"Times New Roman"; mso-ansi-
language:#0400; mso-fareast-language:#0400; mso-bidi-language:#0400;}

Нозологические формы	Данные 1993 года			Данные 2008-2009 годов		
	Всего случаев	%	Распространенность на 1000 студентов	Всего случаев	%	Распространенность на 1000 студентов
Хронический тонзиллит*	17	17,5	182*	3	6,8	132*
Хронический фарингит	3	3,0	160	4	2,4	176
Искривление перегородки носа	9	9,3	45	4	1,7	56
Хронический ринит*	30	30,6	46*	5	3,1	340*
Аденоиды II-III ст.	7	7,2	10	-	-	-

Прочие заболевания	2 6	8 ,3	40	2 1	1 0,7	84
-----------------------	--------	---------	----	--------	----------	----

При завершающем осмотре в 1993 году преобладала патология глотки: хронический тонзиллит был выявлен у 117 (37,5%) студентов, хронический фарингит – у 103 (33%), аденоидные вегетации 2-3 степени – у 7 (2,2%).

Результаты, полученные при осмотре старшекурсников в 2008-2009 годах, отличаются. Наиболее часто выявлена ринологическая патология. Преобладающим заболеванием оказался хронический ринит, выявленный в 43,1% случаев, что значительно чаще, чем в 1993 году (9,6%). Распространенность хронического ринита в расчете на 1000 студентов возросла многократно (с 46 до 340), хронического тонзиллита - снизилась со 182 до 132, хронического фарингита и искривление перегородки носа – существенно не изменилась. Таким образом, основным заболеванием, определившим увеличение ЛОР-патологии в изучаемой выборке, является воспалительная патология носа.

Изучено влияние хронических оториноларингологических заболеваний на качество жизни студентов первого и старших курсов. Рассчитаны интегральные показатели физического компонента здоровья и психологического компонента здоровья. Цифровые результаты исследования качества жизни могут колебаться от 0 (максимальное нарушение функции) до 100 (максимальное здоровье).

Таблица 3

Normal 0 false false false MicrosoftInternetExplorer4 /* Style Definitions */
table.MsoNormalTable {mso-style-name:"Обычная таблица"; mso-tstyle-rowband-size:0;
mso-tstyle-colband-size:0; mso-style-noshow:yes; mso-style-parent:""; mso-padding-alt:0cm
5.4pt 0cm 5.4pt; mso-para-margin:0cm; mso-para-margin-bottom:.0001pt; mso-
pagination:widow-orphan; font-size:10.0pt; font-family:"Times New Roman"; mso-ansi-
language:#0400; mso-fareast-language:#0400; mso-bidi-language:#0400;}

Показатель	Студенты 1-го курса		Студенты IV, V курсов	
	Без ЛОР патологии	С ЛОР- патологией	Без ЛОР патологии	С ЛОР- патологией
Физический компонент здоровья	81,7	69,5	85,0	79,5
Психологический компонент здоровья	57,4	49,5	62,3	59,4

Таким образом, патология ЛОР-органов негативно влияет, как на физический, так и на психологический компонент здоровья жизни студентов. Наибольшее отрицательное влияние указанные заболевания оказывает на качество жизни студентов 1-го курса (ФКЗ снижается на 12,2, ПКЗ – на 7,9). На качество жизни студентов старших курсов (IV, V) ЛОР-патология также оказывает отрицательное влияние, однако оно не столь значимо (ФКЗ снижается на 5,5, ПКЗ – на 2,9). Полученные данные указывают на повышение уровня самооценки качества жизни у студентов старших курсов, причем данная тенденция распространяется на лиц, как имеющих патологию ЛОР-органов, так и без заболеваний.

Выводы:

1. Выявлена высокая распространенность патологии ЛОР-органов среди студентов БГМУ, возрастающая по мере обучения в университете (I курс - 52%; IV-V – 57%);

2. Распространенность патологии ЛОР-органов среди девушек 1-го и старших курсов (56% и 61% соответственно) выше, чем у юношей тех же курсов (30% и 48%);

3. Наиболее интенсивный прирост ЛОР – патологии (от 1-го к старшим курсам) наблюдается у юношей – на 18% (у женщин – на 5%);

4. Распространенность ЛОР-патологии среди студентов БГМУ (по сравнению с 1988 – 1993 гг.) значительно увеличилась: I курс - на 36%; 4-5 курсы – на 18%.

Изменилась структура патологии ЛОР–органов – значительно увеличилась распространенность хронического ринита.

5. Патология ЛОР – органов оказывает более выраженное негативное влияние на качество жизни студентов 1-го курса, чем студентов старших (IV-V) курсов.

Литература

1. Затолока, П. А. Популяционный скрининг заболеваний ЛОР-органов. Часть 1. Разработка опросника для выявления патологии ЛОР-органов / П. А. Затолока // Медицинская панорама. 2008. № 13. С. 3–5.

2. Петряков, В. А. Результаты динамического наблюдения за состоянием ЛОР-органов у студентов Минского медицинского института / В. А. Петряков, А.Ч. Буцель // Проблемы инфекций и здоровья в современной медицине. 1994. Т. 2. С. 152–156