

Кафедра патологической физиологии БГМУ.

Становление и развитие

**к.м.н., доцент кафедры
патологической физиологии
Чантурия А.В.**

- **21 января 1919 г. был подписан декрет СНК РСФСР, согласно которому предполагалось учредить в стране ряд государственных университетов.**

На основании этого декрета, уже в феврале этого же года ЦИК рабочих, крестьянских и солдатских БССР принял постановление об открытии в Минске Белорусского государственного университета с медицинским факультетом.

30 октября 1921 г. состоялось торжественное открытие БГУ а 31 октября начались занятия на медицинском факультете.



К 1925 г. формирование кафедр факультета практически было завершено. Патофизиология в тот период входила в состав кафедры, именовавшейся «патологическая анатомия и общая патология». Заведовать кафедрой был приглашен приват-доцент Киевского университета Титов Иван Трофимович (с 1927 г. – профессор), а с 1936г. академик АН БССР, заслуженный деятель науки БССР.

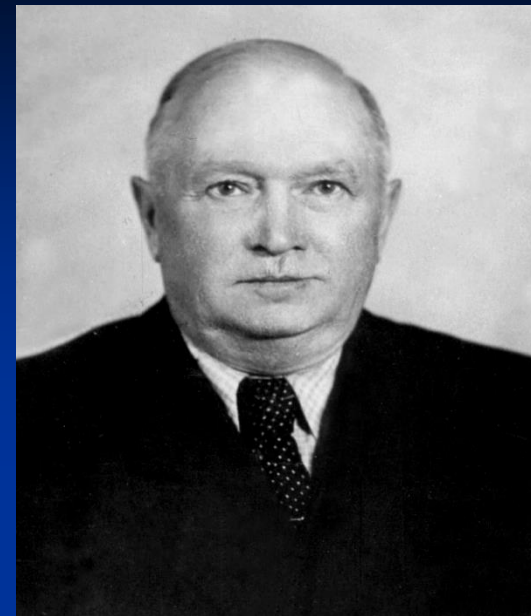
В августе 1928 г. кафедра патологической анатомии и общей патологии «разделилась» на 3 самостоятельных кафедры: патологической анатомии, судебной медицины и патофизиологии.

В 1928 г. в связи с открытием кафедры патологической физиологии медфака БГУ по рекомендации академика А.А. Богомольца на должность заведующего этой кафедрой избирается **Николай Васильевич Колпиков (1888-1964 гг.)**

Он стал первым заведующим и по праву считается ее основателем.

При активном участии Н.В. Колпикова подбирались научно-преподавательские кадры.

При кафедре была открыта аспирантура. Первыми ассистентами кафедры стали Ф.А. Яхимович, В.И. Глод-Вершук (в последующем профессора), первыми аспирантами – Г.В. Савостенко (1930), Б.И. Вигдорович (1931), Е.Л. Рабинович (1933).



Н.В. Колпиков создал оригинальное направление научных исследований: он и его сотрудники занимались изучением особенностей развития инфекционного процесса в онтогенезе. В 1942 г. им была защищена диссертация на степень доктора медицинских наук «Материалы к изучению инфекции у плода».

Первая серьезная научная работа, выполненная на кафедре патологической физиологии МГМИ, датируется 1934 годом, когда Б.И. Вигдорович, окончив аспирантуру, защитила первую в Республике кандидатскую диссертацию по патофизиологии на тему «Окислительные процессы при различных видах лихорадки», выполненную под руководством Н.В. Колпикова.

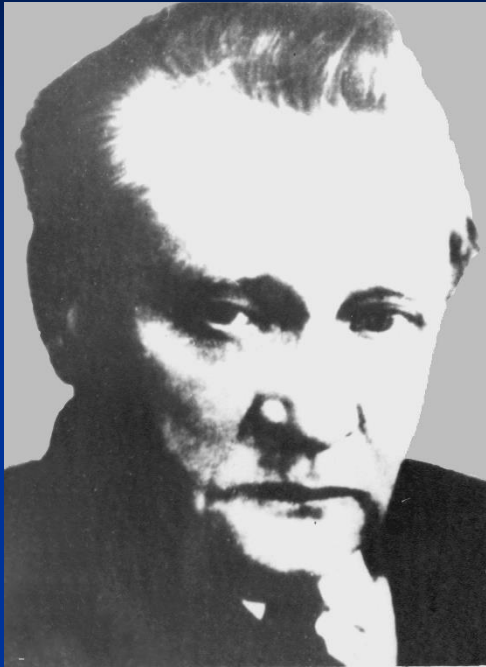
В 1932 г. Н.В. Колпиков уехал из Белоруссии и работал вначале в Крымском, затем в Кишеневском, а потом в Новосибирском медицинских институтах.

С 1932 по 1934 г. и в 1939 г. на кафедре патофизиологии Минского мединститута не было постоянного руководителя.

Лекции «наездом» читали профессора Халатов Семен Сергеевич (один из создателей первой экспериментальной модели атеросклероза),

Федоров Николай Александрович (многие годы руководил Центральным институтом гематологии и переливания крови; главный редактор журнала «Патологическая физиология и экспериментальная терапия»),

Нейман Иосиф Маркович (в последующем – крупный онколог-теоретик, занимавшийся вопросами противоопухолевого иммунитета).



1934 г. заведующим кафедрой избирается профессор **Федор Андреевич Андреев**. Он руководил кафедрой до 1939 года, значительно активизировал научно-исследовательскую работу кафедры. Именно в эти годы по его предложению был разработан и апробирован метод внутриартериального нагнетания крови, получивший в последующем мировое признание и долгие годы широко применявшийся в клиниках при оживлении организма, борьбе с тяжелыми формами шока, асфиксии новорожденных и т.п.

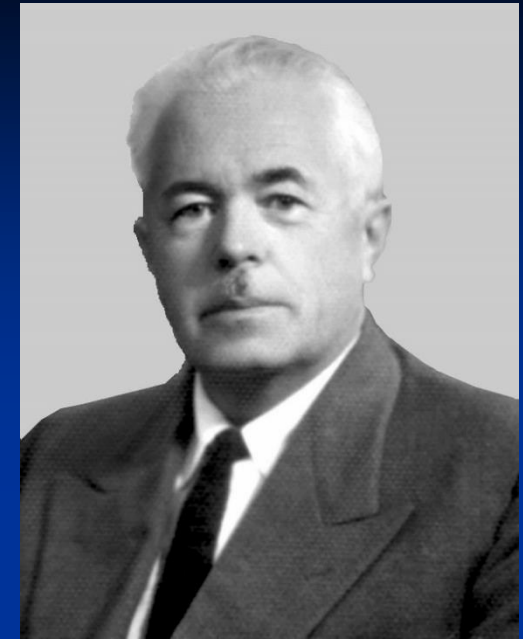
В разработке метода принимали участие сотрудники кафедры ассистенты Г.В. Савостенко, Е.Л. Рабинович.

В 1941 г. под руководством Ф.А.Андреева Г.В. Савостенко защитил диссертацию (вторую после 1934 г.) на тему «К патогенезу расстройств кровообращения при кровопотерях и о возможности их восстановления».



В 1940 г. кафедру патофизиологии возглавил профессор **Леонид Федорович Ларионов** (1902-1973 гг.), занимавшийся изучением вопросов онкологии.

Но завершить намеченные исследования не удалось из-за начала Великой Отечественной войны.



После окончания ВОВ профессор **Л.Ф. Ларионов** возглавил лабораторию экспериментальной терапии рака Института онкологии АМН СССР. Он выполнил ряд работ по химиотерапии рака и за внедрение в практику здравоохранения химиотерапевтических препаратов для лечения опухолей кроветворной системы **Л.Ф. Ларионов** в 1951 г. был удостоен Сталинской премии. В последующем он был избран действительным членом АМН СССР.

В годы Великой Отечественной войны по решению СНК БССР с 1 октября 1943 г. Минский медицинский институт возобновил свою работу в Ярославле, куда были приглашены успевшие эвакуироваться в различные города Союза некоторые его сотрудники. Кафедру патофизиологии поручили **Ф.А. Яхимовичу**, основавшему еще до войны (в 1936 г.) одноименную кафедру в Витебском мединституте.



В 1944 году, после освобождения Минска от немецко-фашистских оккупантов возобновил свою работу вернувшийся из Ярославля Минский медицинский институт.

Возобновление работы института, налаживание учебного процесса сочеталось с активным участием сотрудников института и кафедры в восстановлении разрушенного Минска, расчистке завалов.





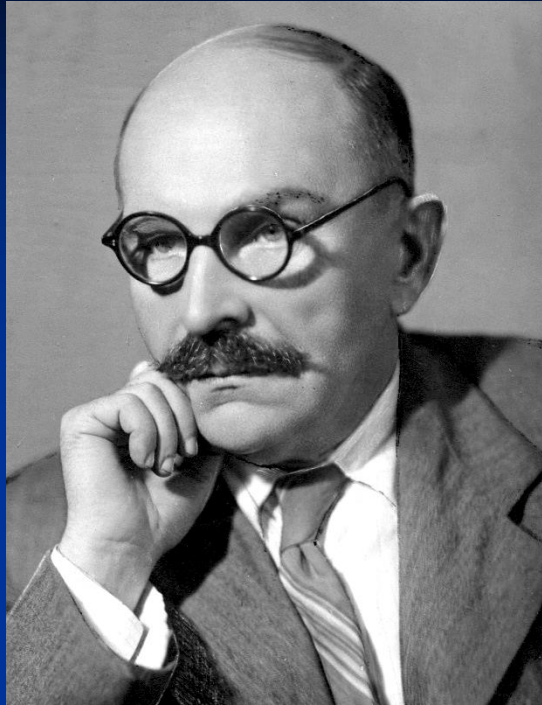
Все теоретические кафедры института размещались в тесноте в одном здании медицинского корпуса.

Кафедра патологической физиологии получила семь комнат. В одной из них жил Ф.А. Яхимович, продолжавший заведовать кафедрой.

Возвратились на кафедру бывшие ее сотрудники Г.В. Савостенко, Е.Л. Рабинович, Б.И. Вигдорович, Г.А. Медведева, пришли новые сотрудники. Они активно включились в работу кафедры.

Доцент Г.В.Савостенко одновременно был деканом, затем заместителем директора института по учебной работе.

Таким образом, значительный и самый, пожалуй, трудный этап в жизни кафедры патофизиологии МГМИ связан с именем Федора Алексеевича Яхимовича.



В 1928 г. Федор Алексеевич был в числе первых ассистентов только что созданной кафедры патофизиологии Минского мединститута. В 1936 г. за научные труды в области физиологии и патологии нервной системы ему, была присуждена ученая степень кандидата медицинских наук.

Ф.А. Яхимович заведовал кафедрой патофизиологии Витебского (1936-1941 гг.), затем (1941-1943 гг.) – Киевского (эвакуированного в Челябинск) и, наконец (с октября 1943 г.) Минского мединституты.

В 1945 г. он защитил докторскую диссертацию, посвященную вопросам генерации и проведения нервного возбуждения. («Нервное возбуждение как процесс распространения медиаторов по поверхности раздела фаз нейроплазма-нейрофибрилы»). В 1946 г. ему присвоено ученое звание профессора, а в 1948 г. – почетное звание «Заслуженный деятель науки БССР».

За 14 послевоенных лет на кафедре были подготовлены и защищены одна докторская диссертация (Ф.А. Яхимович, 1945) и 8 кандидатских (Е.А. Шевелько, 1950; Г.А. Медведева, 1950; Е.В. Леонова, 1952; Н.И. Бирич-Зенкевич, 1955; Е.Л. Рабинович, 1956; В.С. Макаренко, 1957; П.Т. Горбунов, 1958; А.А. Кривчик, 1958).





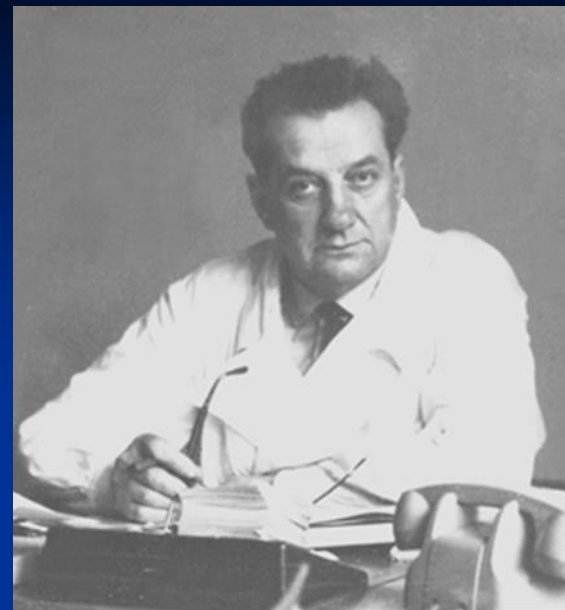
Коллектив кафедры патофизиологии, 1949 год. Слева направо: в первом ряду – асс. Е.Л. Рабинович, доц. Г.В. Савостенко, проф. Ф.А. Яхимович, доц. Б.И. Вигдорович, асп. М.Я. Кипнис-Пучинская; во втором ряду – препаратор Н.И. Ценцевицкая, лаб. Я.Б. Боровик, асп. Е.В. Леонова, лаб. Е.С. Королева, асп. Е.А. Шевелько, препаратор В. Хурс.



В конце 50-х годов здоровье Ф.А. Яхимовича резко ухудшилось и 14 января 1959 г. его не стало. Обязанности заведующего кафедрой в это время исполняла доцент **Б.И. Вигдорвич**

Осенью 1958 года был объявлен конкурс на замещение должности заведующего кафедрой. Совет института после очень острой дискуссии в октябре 1958 г. избирает на эту должность **Александра Юлиановича Броновицкого.**

Александр Юлианович Брoновицкий родился 16 марта 1914 г. В 1936 г. он окончил II Ленинградский медицинский институт и был зачислен в аспирантуру при НИИ экспериментальной медицины в Москве, став учеником выдающегося патолога А.Д. Сперанского. В 1940 г. ему была присуждена ученая степень доктора медицинских наук. В 34 года он стал профессором, а еще через 2 года – членом-корреспондентом АН БССР. После защиты диссертации А.Ю. Брoновицкий заведовал кафедрой патофизиологии в Иркутском медицинском (1941-1944 гг.), затем в Московском стоматологическом (1945-1949 гг.) институтах, был директором института теоретической и клинической медицины АН БССР (1950-1953 гг.), заведующим отделом физиологии, гигиены и охраны детей БелНИИ охраны материнства и детства (1953-1958 гг.).



Наиболее полно его творческие способности раскрылись в период его работы на кафедре патологической физиологии Минского мединститута, которой он руководил с 1958 г. до последних дней своей жизни – до 24 июля 1975 г.

Именно этот период оказался для него наиболее плодотворным.

Приход А.Ю. Броновицкого внес новую живую струю в работу кафедры. Значительно активизировались все формы ее деятельности. Был пересмотрен план и содержание лекционного курса. При А.Ю. Броновицком было заложено начало кинофикации учебного процесса.

С приходом А.Ю. Броновицкого изменилось направление научных исследований кафедры.

Теперь оно касалось динамики взаимоотношения патологических и компенсаторных реакций организма в ходе развития болезни на модели различных форм патологии сердечно-сосудистой системы.

По этой проблеме ассистентами Е.В.Леоновой и А.А.Кривчик при поддержке А.Ю.Броновицкого в 1959 г. были запланированы докторские диссертации, успешно защищенные в 1971 и 1973 гг.



Коллектив кафедры, 1959 год. Слева направо: в первом ряду – асс. П.Т. Горбунов, доц Б.И. Вигдорович, проф. А.Ю. Брновицкий, доц. Г.В. Савостенко, асс. Е.Л. Рабинович; во втором ряду – лаб. В.Ю. Акулич, асс. Н.И. Зенкевич, асс. А.А. Кривчик, асс. Е.В. Леонова, лаб. Г.А. Куропатенко; в третьем ряду – препаратор Л. Каждан, лаб. З.А. Сипович, препаратор Е.И. Ценцевицкая.

В 1966 г. вступило в строй новое здание института по ул. Ленинградская, 6. Кафедра переселилась в это здание и заняла практически весь 2-й этаж (15 просторных комнат), что значительно расширило ее возможности и позволило А.Ю. Брновицкому заняться изучением влияния формообразовательных факторов эмбриогенеза на рост и развитие злокачественных опухолей.

1 сентября 1967 г. при кафедре открывается и приступает к работе лаборатория по изучению биологии опухолевой клетки. Научными сотрудниками лаборатории были зачислены С.А. Рисин, Л.С. Лемешонок, А.А. Ершова-Павлова, ставшие в последующем преподавателями кафедры.

В 1958 г. проф. А.Ю. Бронвицкий стал руководителем СНК кафедры. Его оригинальные идеи и увлекательные, эмоциональные лекции привлекли в кружок большое число студентов, которым была предоставлена возможность выполнять не только реферативные работы, но и проводить экспериментальные исследования в соответствии с научной тематикой кафедры и проблемной лаборатории кафедры.

Ряд кружковцев, работавших в то время на кафедре, стали затем аспирантами, научными сотрудниками других кафедр, лабораторий, научно-исследовательских институтов. Они успешно защитили кандидатские и докторские диссертации.

На кафедре патофизиологии активно работали будущие сотрудники проблемной лаборатории и кафедры кружковцы С.А. Рисин, И.П. Меркулова.

В 1971 г. руководство СНК было поручено доценту Е.В. Леоновой, защитившую к тому времени докторскую диссертацию.

А.Ю.Броновицкий умер 24 июля 1975г. Итогом его 17-летнего пребывания в должности заведующего кафедрой патофизиологии МГМИ являются:

- коренная перестройка лекционного курса, усовершенствование практикума,**
- открытие проблемной лаборатории по изучению закономерностей опухолевого роста,**
- защита двух докторских (Е.В.Леонова,1971 А.А.Кривчик, 1973) и четырех кандидатских диссертаций (Т.Н.Афанасьева, Е.В.Батай, С.А.Рисин, И.Г. Дадьков),**
- коллективная монография «Динамика взаимоотношения патологических и компенсаторных реакций при некоторых формах нарушения кровообращения» (А.Ю.Броновицкий, Е.В.Леонова, А.А.Кривчик, Е.В.Батай1973),**
- создание Минского городского (1961) и Белорусского республиканского (1966) обществ патофизиологов,**
- проведение двух союзно-республиканских конференций по проблеме компенсации нарушенных функций.**

Первая из них – республиканская конференция по проблеме компенсаторных приспособлений – проводилась в декабре 1961 г. по инициативе и при непосредственном участии белорусских патофизиологов в Минске.

В июле 1966 г., по инициативе кафедры патофизиологии МГМИ была организована (совместно с институтом нормальной и патологической физиологии АМН СССР) вторая союзно-республиканская конференция, посвященная проблеме «Компенсаторные приспособления при патологии сердечно-сосудистой системы». В работе этой конференции приняло участие более 500 специалистов, представляющих научную общественность г. Минска и 24 городов Советского Союза.

На организационном заседании второй конференции было учреждено Белорусское республиканское научное общество патофизиологов. Председателем его был избран проф. А.Ю. Брновицкий (с 1975 – проф. А.А. Кривчик).



После смерти А.Ю.Броновицкого, в сентябре 1975 года на должность заведующего кафедрой была избрана **Александра Александровна Кривчик**, прошедшая путь от аспиранта до профессора кафедры. Александра Александровна Кривчик сохранила направления научных исследований кафедры, созданные А.Ю. Броновицким.

По-прежнему много внимания уделялось закономерностям опухолевого роста, осуществляется поиск оптимальных путей корригирующего воздействия на состояние двух тенденций болезни – патологических и компенсаторных реакций на различных уровнях интеграции организма .

Были проведены две Республиканские конференции, в Гродно (1980) и Минске (1985), посвященные вопросам адаптации и компенсации, механизмам их развития.

В период заведования кафедрой А.А.Кривчик (1975-1996), под ее руководством были защищены 13 кандидатских диссертаций (В.Н.Гапанович, Т.Н.Глинская, И.В.Гринько, А.А.Ершова-Павлова, В.Ю.Зиновкина, Р.Ю.Кочетков, Л.С.Лемешонок, И.П.Меркулова, О.Т.Прасмыцкий, Н.Н.Пенкратова, Л.В.Рачок, Акил Хаджус, Н.П.Цыбулько.

На кафедре активно работал студенческий научный кружок. Еще при А.Ю.Броновицком, в 1971-1991 г. СНК руководила проф. Е.В. Леоновой. В кружке постоянно занимались 25-30 студентов II-VI курсов и интерны. В 1991 г. СНК кафедры возглавил д.м.н. проф. Ф.И.Висмонт, в 1998 г. к.м.н., доц. А.В. Чантурия (с 2002г зам.зав.кафедрой по учебно-методической работе).

Основными формами работы были экспериментальная и реферативная деятельность, создание учебных фильмов, наглядных пособий, анализ медицинской документации.



В руководстве работами студентов-кружковцев принимали участие все преподаватели кафедры. Наряду с проф. Е.В. Леоновой, много внимания уделяли этой работе проф. Ф.И.Висмонт (с 1990г.) , проф. А.А. Кривчик, доценты: Т.Н. Афанасьева, Е.В. Батай, С.А. Рисин, ассистенты: Н.И. Зенкевич-Бирич, Л.С. Лемешонок, А.А. Ершова-Павлова, М.П. Меркулова.



Коллектив кафедры, 1988-1989 уч. год. Слева направо: в первом ряду – асс. В.Ю. Перетяцько, доц. Е.В. Батай, проф. А.А. Кривчик, проф. Е.В. Леонова, асс. И.П. Меркулова, асс. А.А. Ершова-Павлова; во втором ряду – ст. лаб. В.В. Давидович, асс. И.В. Гринько, лаб. М.П. Станкевич, лаб. Е.С. Королева, асп. Л.В. Рачок, лаб. З.А. Сипович, доц. Т.Н. Афанасьева, асс. Л.С. Лемешонок, препаратор А. И. Пуглаченко.

С 1 июля 1996 г. в связи с возрастным цензом и истечением очередного срока полномочий в должности заведующего кафедрой А.А. Кривчик была переведена на должность профессора кафедры.



В октябре того же года заведующим кафедрой патологической физиологии Советом института избирается профессор **Франтишек Иванович Висмонт, с 2004 г. член-корреспондент **НАН** Беларуси.**

Под руководством профессора Висмонта Ф.И. на кафедре патофизиологии БГМУ проведена большая работа по оптимизации учебного процесса, укреплению материально-технической базы кафедры.

Сохранив добрые традиции кафедры, заложенные профессорами Ф.А.Яхимовичем, А.Ю. Броновицким, А.А.Кривчик были разработаны и внедрены новые методы обучения студентов.

Под руководством профессора Ф.И. Висмонта создан учебно-экспериментальный практикум с использованием учебных видеофильмов, практико-ориентированных ситуационных задач. С целью гуманизации и оптимизации учебно-педагогического процесса были заменены острые эксперименты на животных видео презентациями.

На кафедре продолжали работать ветераны кафедры старейшие сотрудники, проработавшие на кафедре более полувека: профессора А.А.Кривчик (до 2007г), Е.В.Леонова (до 2011г), доценты Т.Н.Афанасьева (до 2014г.), Е.В. Батай (до 2007г.), ассистент В.Ю. Перетяшко (до 2012г.), по сегодняшний день работает старший преподаватель Л.С. Лемешонок.



В период 1997-2017 гг. пришли новые сотрудники: А.В.Чантурия, О.Г.Шуст, С.А.Жадан, Э.Н.Кучук, К.Н.Грищенко, Н.А.Степанова, С.А.Артюшкевич, Л.Г.Шуст, Е.А.Третьякович, Т.В.Короткевич, В.А.Касап, Д.М.Попутников, Е.В.Меленчук, А.Ф.Висмонт, А.Н.Глебов, С.Н.Чепелев, Е.Н.Чепелева, Е.А.Адамович, Д.М.Писарик.

Коллективом кафедры патофизиологии подготовлено более 60 учебно-методических пособий и разработок по различным разделам предмета, разработаны и изданы избранные лекции по патофизиологии, учебник и 4 учебных пособия с грифом МО, созданы ЭУМК для всех специальностей. Ведется преподавание на английском языке.



Под руководством профессора Ф.И. Висмонта защищено 12 кандидатских и 1 докторская диссертаций.

В 2018 г. кафедре патологической физиологии исполнилось 90 лет. За эти годы на кафедре в разные периоды защищено 3 докторских (Ф.А. Яхимович, 1945, Е.В. Леонова, 1971, А.А. Кривчик, 1973) и 41 кандидатская диссертация.

Кафедра постоянно готовит новые кадры патофизиологов.

Многие ее воспитанники сегодня работают в учебных и научно-исследовательских институтах Беларуси, России и других городов мира.

Организатором кафедры патологической физиологии в Витебском медицинском институте и ее заведующим на протяжении ряда лет (1936-1941 гг.) был Ф.А. Яхимович. Затем (1948-1969 гг.) руководителем этой кафедры являлась его воспитанница *Г.А. Медведева* – профессор, заслуженный деятель науки БССР (с 1961 по 1965 г. – ректор Витебского медицинского института). С 1969 г. на посту заведующего кафедрой ее сменил *В.С. Макаренко*, закончивший аспирантуру при кафедре патологической физиологии МГМИ, в последующем доктор медицинских наук, профессор.

В Ленинградский ВИЭМ уехала работать *Е.А. Шевелько*, защитившая там под руководством академика Н.П.Бехтеревой докторскую диссертацию.

***П.Т. Горбунов* – аспирант, ассистент кафедры патофизиологии МГМИ, кандидат мед. наук , много лет проработал старшим научным сотрудником БелНИИ гематологии и переливания крови.**

Воспитанниками кафедры являются:

***А.А. Ершова-Павлова* – работала на кафедре еще до поступления в МГМИ. После его окончания зачислена младшим научным сотрудником проблемной лаборатории по изучению биологии опухолевой клетки, с 1979 г. – ассистент кафедры, кандидат мед. наук . В 1989 г. перешла на должность ученого секретаря НИИ наследственных и врожденных заболеваний МЗ РБ;**

***И.П. Меркулова* – аспирант, ассистент, старший преподаватель кафедры, кандидат мед. наук . В 1994 г. – доцент кафедры биологии Международного института радиозэкологии и радиобиологии им. А.Д. Сахарова ;**

И.В. Гринько – аспирант, ассистент, доцент кафедры, кандидат мед. наук. Полтора года проработал в Бельгийском Университете по гранту Европейской ассоциации по изучению печени. В 1995 г. назначен научным представителем Американской фармацевтической фирмы (ПФАЙЗЕР) в Беларуси. Рано ушел из жизни (в 1998г);

В.Н. Гапанович – д.м.н., профессор. Работа над кандидатской диссертацией была начата еще в бытность его кружковцем кафедры патофизиологии МГМИ. Закончил ее он уже будучи старшим научным сотрудником БелНИИ ИПК (1983), а затем стал директором этого института.

Л.В. Рачок – аспирант кафедры, кандидат мед. наук (1985 г.), заведующий кардиологическим отделением 2-й клинической больницы Минска (с 1985 г.).

Бывший аспирант и ассистент кафедры, к.м.н. Е.А. Третьякович проживает в Швеции, занимается научной работой в Каролинском университете в Стокгольме.

Бывший аспирант и ассистент кафедры, к.м.н. С.А. Артюшкевич занимается психотерапевтической практикой.

Доценты В.А.Касап, Н.А.Степанова, Д.М.Попутников, А.Н.Глебов, асс. Е.В. Меленчук, П.Ф.Юшкевич перешли на работу в Центр экспертиз и испытаний в здравоохранении.

Сегодня некоторые специалисты, окончившие МГМИ и успешно работавшие на кафедре патофизиологии, трудятся за рубежом.

***С.А. Рисин* – закончил аспирантуру (1966-1969 гг.), работал младшим, затем старшим научным сотрудником проблемной лаборатории кафедры, ассистентом и доцентом кафедры патофизиологии; В настоящее время живет и работает в США (г.Хьюстон).**

***Р.Ю. Кочетков* – бывший аспирант кафедры, выдержав сложные экзамены, работает врачом онкогематологом Канаде (г.Гамильтон) .**

***Акил Хаджуз* – выпускник Дамасского (Сирия) Университета (мед. факультет), окончил аспирантуру при кафедре патофизиологии МГМИ (1987-1992 гг.), защитил кандидатскую диссертацию. После возвращения на Родину возглавил кафедру физиологии медицинского факультета Университета г. Латакия, создав при ней (впервые в Сирии) курс патофизиологии.**

Каждый человек за свою трудовую жизнь оставляет определенный след в деятельности того учреждения, где он работал, и, естественно, его заслуги должны быть отражены и оценены независимо от должности, которую он занимал.

Однако сделать это в условиях регламента конференции крайне затруднительно. И мы надеемся восполнить этот пробел на следующих конференциях и публикациях по истории кафедры и университета.

**Пусть опрокинет статуи война
Мятеж развеет каменщиков
труд,
Но врезанные в память имена
Бегущие столетья не сотрут**

У.Шекспир

СПАСИБО ЗА ВНИМАНИЕ!