

**Министерство здравоохранения Республики Беларусь  
Белорусский государственный медицинский университет  
Кафедра морфологии человека**

# **СВЕРХКОМПЛЕКТНЫЕ ЗУБЫ: ВАРИАНТЫ РАСПОЛОЖЕНИЯ**

**Автор: Яцкявичюте Юстина (6150 гр.)**

**Научные руководители:**

**Мельниченко Ю. М. канд. мед. наук, доц.**

**Юшкевич Е. В., канд. биол. наук, ст. преп.**

# Цель и задачи научной работы

**Цель** – продемонстрировать варианты расположения сверхкомплектных зубов *in vivo* с использованием ортопантомографии и конусно-лучевой компьютерной томографии (КЛКТ) в постоянном и смешанном прикусе.

## **Задачи:**

1. Определить разновидности сверхкомплектных зубов по их морфологии, степени прорезывания и расположению в зубной дуге.
2. Оценить преимущества КЛКТ в определении точного местоположения и особенностей морфологии сверхкомплектных зубов, а также их взаимоотношения с окружающими анатомическими структурами
3. Определить возможные осложнения, связанные с появлением сверхкомплектных зубов

# Материалы и методы

Материалом исследования служили КЛКТ сканы и ортопантомограммы пациентов со сверхкомплектными зубами, обратившихся в стоматологические поликлиники г. Минска в период с 2013 по 2017 год. КЛКТ изображения получены на аппарате Galileos GAX5 (Sirona Dental Systems, Bensheim, Germany) с использованием стандартного протокола и изучены в программе Galileos Viewer, а также на аппарате Planmeca ProMax 3D Max (Planmeca Oy, Helsinki, Finland) и изучены в программе Planmeca Romexis Viewer.

# Результаты и их обсуждение

## **Распределение сверхкомплектных зубов относительно принадлежности к верхней или нижней челюсти**

10 сверхкомплектных зубов было обнаружено на верхней челюсти, 5 – на нижней

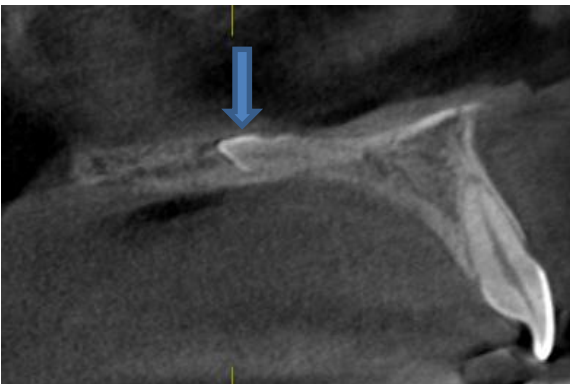
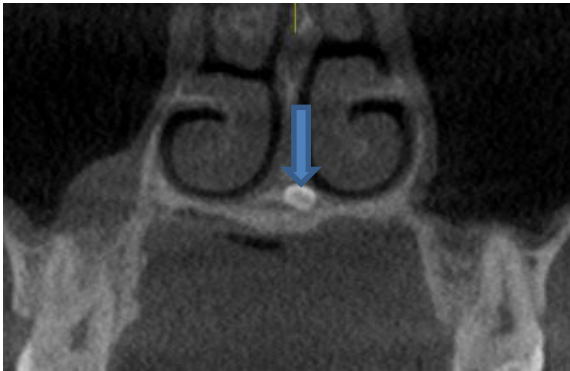
## **Распределение сверхкомплектных зубов по их локализации**

4 сверхкомплектных зуба располагались по средней линии в области резцов верхней челюсти и были классифицированы как срединные зубы (мезиоденс, рис.1-2); 2 сверхкомплектных зуба были обнаружены на уровне моляров верхней челюсти (парамолярные зубы, рис.3); 3 сверхкомплектных зуба располагались кзади от третьих моляров (четвертые моляры, дистомолярные зубы, рис.4) и 6 зубов были определены как добавочные (рис.5).

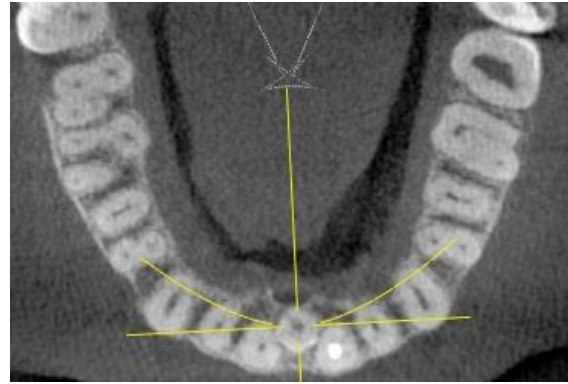
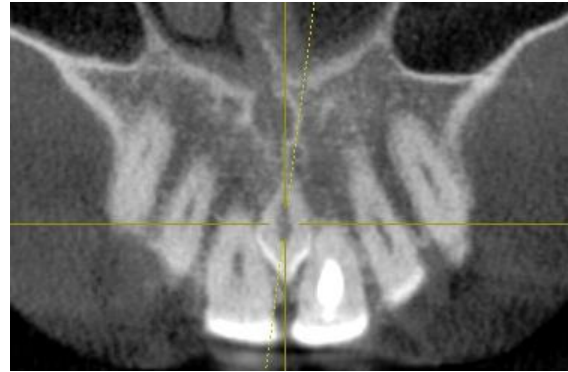
## **Распределение сверхкомплектных зубов по степени их прорезывания и расположению относительно зубной дуги**

Из 15 сверхкомплектных зубов только два зуба располагались в полости рта: один зуб в зубном ряду, а второй щечно по отношению к комплектным зубам (рис.5).

# Мезиодентия

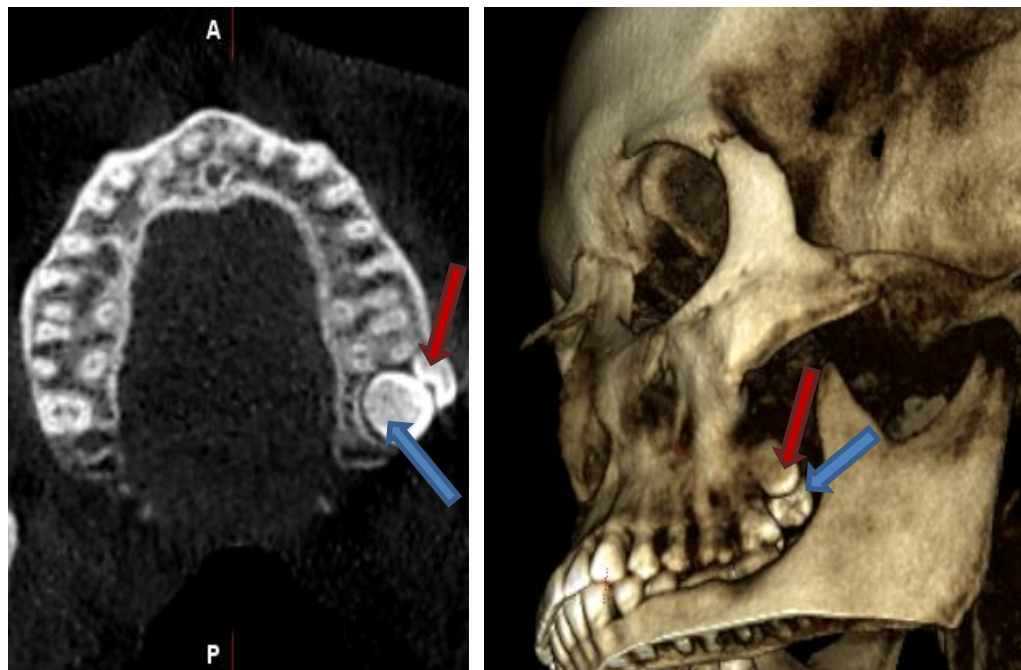


*Рис. 1 - Ретенированный инвертированный конический мезиоденс, располагающийся горизонтально парасагиттально слева в средней 1/3 твердого неба слева*



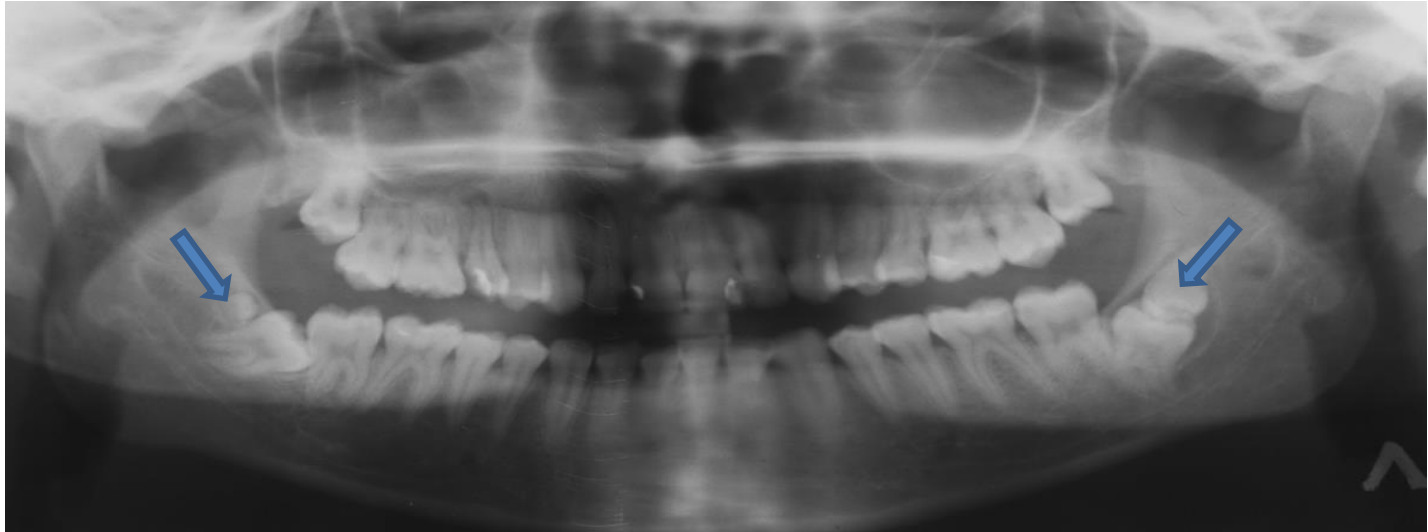
*Рис. 2 - Ретенированный конический мезиоденс, располагающийся между корнями 1.1-2.1*

# Парамолярные сверхкомплектные зубы верхней челюсти



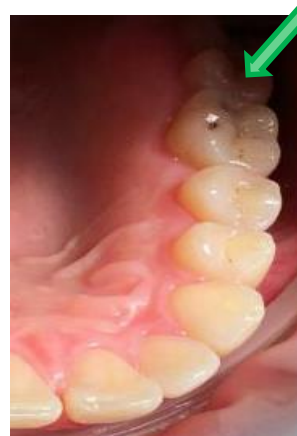
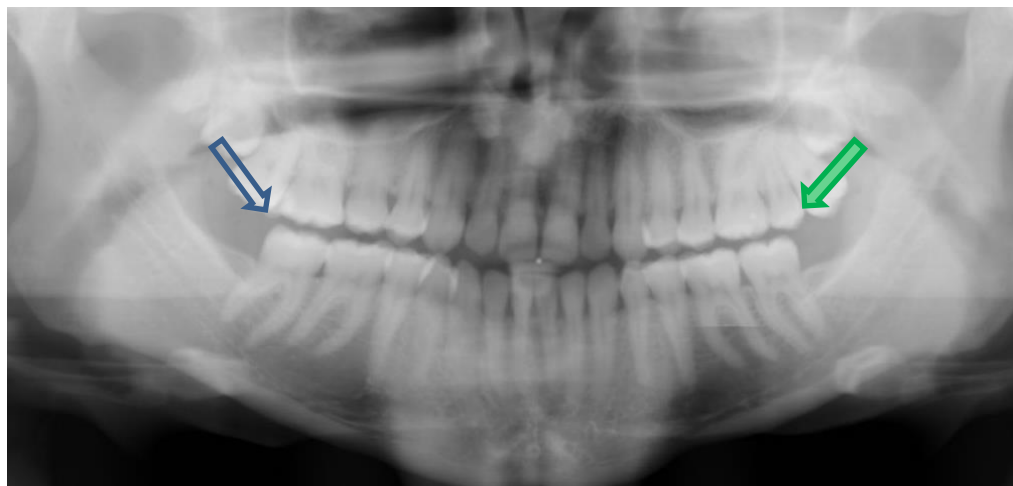
*Рис. 3 - Зуб 28 (синяя стрелка) полуретенирован. К коронке зуба 28 щечно прилежит полуретенированный многобугорковый парамоляр (красная стрелка). Корень парамоляра не визуализируется*

# Дистомоляры нижней челюсти



*Рис. 4 - Импактный дистомоляр слева и ретенированный дистомоляр справа (синие стрелки)*

# Добавочные зубы



*Рис. 5 - Дополнительный зуб слева (зеленые стрелки) расположен в дуге между зубами 2.6-2.7; дополнительный зуб справа (синие стрелки) расположен вне дуги с щечной стороны между коронками 1.6-1.7*



# Выводы

- Сверхкомплектные зубы могут располагаться в любом участке зубной дуги. Они могут прорезываться (полностью или частично) или остаются импактными.
- Морфология может быть нормальной (добавочные зубы) и измененной
- КЛКТ является приоритетным методом в определении точного местоположения и особенностей морфологии сверхкомплектных зубов, а также их взаимоотношения с окружающими анатомическими структурами
- Сверхкомплектные зубы могут вызвать различные отклонения в нормальном развитии зубо-челюстной системы
- Детальная характеристика сверхкомплектных зубов позволит выбрать оптимальную тактику ведения пациента