

МИНИСТЕРСТВО ЗДРАВООХРАНЕНИЯ РЕСПУБЛИКИ БЕЛАРУСЬ
БЕЛОРУССКИЙ ГОСУДАРСТВЕННЫЙ МЕДИЦИНСКИЙ УНИВЕРСИТЕТ
КАФЕДРА ФИЛОСОФИИ И ПОЛИТОЛОГИИ

ОСНОВЫ НАУЧНО-ИССЛЕДОВАТЕЛЬСКОЙ РАБОТЫ СТУДЕНТА

Методические рекомендации



Минск 2007

УДК 61–052.63:001.89 (075.8)
ББК 5г я 73
О-75

Утверждено Научно-методическим советом университета в качестве
методических рекомендаций от 29.03.2006 г., протокол № 5

А в т о р - с о с т а в и т е л ь: канд. ист. наук, ст. преп. Н. Е. Луйгас

Р е ц е н з е н т ы: зав. каф. истории Беларуси древнего времени и средних веков исторического факультета Белорусского государственного университета, канд. ист. наук, доц. П. О. Лойко; зав. отделом справочной и нормативно-правовой информации ГУ «Республиканская научная медицинская библиотека» Н. Д. Гололоб

Основы научно-исследовательской работы студента : метод. рекомендации /
О-75 авт.-сост. Н. Е. Луйгас. – Минск: БГМУ, 2007. – 32 с.

Представлен анализ научно-исследовательской работы (НИР) студента по дисциплинам социально-гуманитарного цикла. Подробно рассматриваются организация и методы исторических исследований, структура НИР, виды оформления результатов НИР. Излагаются законы логики и основы публичной презентации студенческой работы. Даются рекомендации, примеры оформления цитат и сносок использованной литературы и библиографического описания электронных ресурсов.

Предназначено для студентов первых курсов всех факультетов и для тех, кто интересуется основами научно-исследовательской работы.

УДК 61–052.63:001.89 (075.8)
ББК 5г я 73

© Оформление. Белорусский государственный
медицинский университет, 2007

ПРЕДИСЛОВИЕ

Научно-исследовательская работа (НИР) студента — это самостоятельная поисковая деятельность, результаты которой оформляются согласно требованиям, предъявляемым к научной разработке. Независимо от видов презентации результатов исследования, оформление студенческой научной работы должно соответствовать нормам, изложенным в «Инструкции по оформлению диссертации, автореферата и публикаций по теме диссертации», утвержденной постановлением Высшей аттестационной комиссии Республики Беларусь (ВАК) от 24 декабря 1997 г. № 178 в редакции от 22 февраля 2006 г. № 2; зарегистрирована в Национальном реестре правовых актов Республики Беларусь 09.03.2006 № 7/603; опубликована 20 марта 2006 года. Кроме того, оформление результатов НИР студента должно проводиться с учетом требований издательства Белорусского государственного медицинского университета.

Научно-исследовательская работа студента по дисциплинам социально-гуманитарного цикла в медуниверситете является одной из форм обучения, которая позволяет определить степень теоретического усвоения знаний и уровень приобретенных практических навыков в использовании библиографических источников по избранной теме. При подготовке к проведению исследовательской работы студент должен внимательно изучить литературу по интересующей его теме, выработать четкий план изложения фактов, распределить ключевые мысли по отдельным главам и параграфам, логично аргументировать свою позицию, грамотно указать цитируемые источники.

Успех научно-исследовательской работы зависит не только от количества проработанной литературы по теме, но и от глубины ее изучения. Распространенным недостатком начинающих исследователей является пересказ первоисточников. Однако описательные работы без элемента научной новизны не являются самостоятельным исследованием. Если студент (осознанно или неосознанно) не дает ссылку на авторов прочитанной литературы, такой труд считается *плагиатом*. Текст, созданный путем заимствования из нескольких источников без указания авторства, называется компиляцией.

Типичной ошибкой студенческого исследования является стремление охватить большое количество фактического материала в ущерб предполагаемой аналитики. Другая крайность связана с излишним теоретизированием, с отклонением от основной темы исследования. Автору следует избегать подобных установок и планировать работу таким образом, чтобы каждый новый тезис обязательно подкреплялся доказательством (примерами, схемами, диаграммами, таблицами, рисунками), а порядок подачи всех теоретических положений раскрывал содержание гипотезы (научного предположения).

Результаты научно-исследовательской работы студента могут быть представлены устно или письменно. В последнем случае необходимо соблюдать установленные нормы. В зависимости от вида презентации результатов при изложении текста следует придерживаться следующих объемов: тезисы — не более

3 печатных страниц; реферат, статья — 8–10 страниц; НИР студента, направляемая для участия в открытом конкурсе научных работ студентов вузов Республики Беларусь, — до 35 страниц.

Все виды студенческих работ оформляются на белой бумаге формата А4 (210 × 297 мм) с соблюдением следующих размеров полей: левое — 30 мм; правое — 10 мм; нижнее и верхнее — 20 мм через 1,5 межстрочный интервал, шрифт Times New Roman размером 14 пунктов.

Раздел 1. ОРГАНИЗАЦИЯ И МЕТОДЫ НАУЧНО-ИССЛЕДОВАТЕЛЬСКОЙ РАБОТЫ СТУДЕНТА

Подготовка научно-исследовательской работы предполагает приобретение навыков самостоятельных научных поисков и анализа новейшей литературы по избранной студентом теме. Схема этапов проведения научного исследования не является жесткой, так как сбор, обработка и анализ полученных данных могут осуществляться комплексно после работы с очередным источником или после целенаправленного поиска информации по одному аспекту исследования из разных источников. С учетом логики организации поисковой работы рекомендуется придерживаться следующего алгоритма действий (рис. 1).



Рис. 1. Этапы научного исследования

Подготовка любой научно-исследовательской работы по дисциплинам социально-гуманитарного цикла связана с использованием одного или нескольких методов исторического исследования. Этот выбор должен основываться на учете специфики объекта и предмета изучения, а также исторических условий, в которых появился тот или иной источник. Принято выделять *традиционные* и *нетрадиционные* (инновационные) методы. К *традиционным* методам относятся следующие:

- классового анализа;
- историко-генетический;
- историко-сравнительный;
- историко-типологический;
- историко-системный;
- метод диахронического анализа;
- ретроспективный.

Согласно *классовому методу*, принятому в марксизме, исторический процесс рассматривается как последовательная смена общественно-экономических формаций (первобытнообщинный строй сменяется рабовладельческим, последний — феодальным и т. д.). Каждая из формаций характеризуется определенным способом производства, а взаимоотношения между классами представлены как противостояние. Практическое использование данного метода возможно при изучении только макросоциальных структур. В современных исследованиях этот метод используется ограниченно.

Историко-генетический метод применяется для изучения динамики исторических процессов, когда исследователь ставит цель выявить причинно-следственные связи и закономерности исторического развития. Научный текст представляет собой описание конкретных фактов, явлений, событий в процессе их развития с представлением общих выводов. Этот метод не может использоваться в тех случаях, когда целью исследования является изучение социальной статистики, массовых процессов.

Историко-сравнительный метод основан на пространственно-хронологическом сравнении исторических объектов, выделении сходств и различий между ними, которые рассматриваются в разных исторических эпохах или в одной и той же (например, в ее начале, середине, конце). Если исследователь ставит цель выявить сходства между историческими фактами, явлениями, то сравнивать нужно однотипные объекты, которые находятся на одной стадии развития. В случае, когда в распоряжении исследователя находятся разнотипные объекты, нет смысла искать сходство. Здесь возможен поиск различий между ними.

Историко-типологический метод основывается на типологизации, логической процедуре группировки объектов по общим для них признакам в определенные типы. Если простая классификация позволяет разделить объекты по тем или иным признакам в группы, то с помощью типологизации можно систематизировать и упорядочить объекты по общим признакам в определенные типы. Для этого требуется выделить основания, по которым будут группироваться явления или объекты, затем, с учетом существенных (общих для всех) признаков этих явлений и объектов, отнести их к тому или иному типу.

Историко-системный метод требует рассмотрения объекта и предмета изучения как системы, где все структурные элементы взаимосвязаны и выполняют определенные функции. В основе данного метода лежит структурно-функциональный анализ, позволяющий представить предмет исследования как систему, которая в свою очередь является одним из элементов объекта исследования — социальной иерархии с ее системообразующими признаками. Данный метод применяется для анализа макросоциальных систем.

Диахронический метод используется тогда, когда исследователь ставит цель реконструировать разнообразные по природе социальные явления или процессы с учетом их структурных изменений во времени (особенности построения). Диахронный анализ представляет собой разновременный анализ структурно-временных изменений исторической реальности. Глубина структурного анализа влияет на степень детального изучения исторических явлений и процессов. Выделяют элементарный, углубленный и расширенный структурно-диахронический анализ. Этот метод детализирует метод классового анализа и предполагает разновременное исследование качественных изменений социальной реальности с различной степенью конкретизации данных процессов.

Метод исторической ретроспекции направлен на выявление первопричины возникновения исторического факта или события с целью более глубокого осмысления его.

К *нетрадиционным (инновационным)* методам исторического исследования относят *количественные (математико-статистические)* методы, которые позволяют измерять и моделировать исторические явления и процессы, а также проводить многомерный статистический анализ социальной реальности; *информационные технологии* позволяют активно использовать компьютерные программы Microsoft Word, Excel, Access, технологии Internet, мультимедиа-технологии CD-ROM, DVD-ROM и др.; *методы психоистории* позволяют изучать массовые процессы; *герменевтику* и *лингвистику* как филологические методы понимания текста; *семиотику*, которая ориентируется на использование знаковых систем, искусствоведческого анализа и др.

Использование инновационных методов началось недавно и напрямую связано с возрастанием интереса к микроистории, человеческому фактору, влияющему на исторические процессы. Для применения методологических инноваций необходимо владеть практическими навыками работы в зависимости от специфики объекта и предмета исследования.

При проведении научного исследования следует помнить, что мыслительный процесс основывается на использовании не только специально-исторических, традиционных методов в их «чистом» виде, но и общенаучных, логических приемов и методов (анализ, синтез, индукция, дедукция, сравнение, аналогия, моделирование и др.).

В современной исторической науке широко распространено явление одновременного использования нескольких методов исследования. При этом допускается сочетание методов из группы традиционных или же комбинирование традиционного и инновационного.

Раздел 2. ОСНОВНЫЕ ВИДЫ ПРЕДСТАВЛЕНИЯ РЕЗУЛЬТАТОВ НАУЧНО-ИССЛЕДОВАТЕЛЬСКИХ РАБОТ

Традиционно под научным исследованием понимается целенаправленное познание той или иной проблемы, результаты которого выступают в виде системы понятий, законов и теорий. Отличительными признаками научного исследования являются целенаправленность, систематичность, доказательность, обоснованность обобщений и выводов. Цель и задачи научного исследования состоят в поиске общего у ряда единичных явлений, в выявлении законов их возникновения, функционирования, развития.

Научно-исследовательские работы в зависимости от назначения (цели и задачи), объема и характера изложения материала подразделяют на реферат, научную статью, доклад, рецензию, отчет о выполненном исследовании, научный (реферативный) обзор, диссертацию, учебное пособие. В студенческой практике чаще используются рефераты, научные статьи, тезисы докладов и выступлений, научные доклады.

Реферат — краткое изложение исследуемого вопроса, исключая дословный пересказ первоисточника. Важным требованием, предъявляемым к реферату, является наличие авторской оценки и выводов по освещаемой теме. В целях более полного изложения изучаемой проблемы допускается включение в текст таблиц, графиков, схем. Материал реферата подается в форме описания или констатации фактов. Такой вид научно-исследовательской работы считается первичным, так как он способствует выработке навыков грамотного использования прочитанной литературы и краткой презентации научных фактов.

В структуру реферата входят: титульный лист, введение, основная часть, разбитая на параграфы и/или пункты, подпункты (до 7 страниц), выводы (1 страница), список использованной литературы (1 страница). Примеры оформления титульного листа и оглавления приведены в Приложениях 1 и 2.

Научная статья — это письменное сообщение, в котором представлена обоснованная система научных взглядов, раскрывающая недостаточно изученные вопросы в рамках установленного объема. Название статьи должно отражать главную идею ее содержания. Научная статья включает актуальность заявленной темы, аргументацию авторской концепции, конкретные и обоснованные выводы. Ценность научной статьи определяется содержательностью: степенью новизны и глубиной авторских идей, предложений.

Объем научной статьи составляет, как правило, 8–10 страниц. Научная статья, предназначенная для публикации в рецензируемом журнале, должна быть оформлена согласно редакционным требованиям. Традиционно перед названием статьи в правом верхнем углу (или по центру) титульной

страницы указываются инициалы и фамилия автора, вуз, где он работает или учится, и город.

Тезисы докладов и выступлений — краткое изложение ключевых положений исследовательского труда. Как правило, тезисы издаются до открытия научной конференции с целью ознакомить ее участников с перечнем тематических выступлений. Тезисная заявка в научном сообществе позволяет утвердить за автором избранную тему исследования. В отличие от научной статьи, в тезисах не раскрывается сущность выдвинутых положений. Главные требования к тезисам — краткость и информативность. По композиции они могут представлять собой мини-статью с тем же набором содержательных элементов (введение, основная часть, заключение) или пронумерованный перечень ключевых положений (цели и задачи, методы исследования, полученные результаты и выводы), о которых будет идти речь в устном выступлении. Объем тезисов, обычно, не превышает 3 страниц формата А4, оформленных согласно требованиям организаторов конференции.

Научный доклад — научное сообщение, рассчитанное на публичное выступление. На изложение доклада отводится 10–20 минут. Предполагается рассмотрение 2–3 ключевых вопросов исследования. Во введении излагается сущность темы и заявляются положения, которые будут обсуждаться в основной части сообщения. Рекомендуется планировать выступление так, чтобы выносимые на обсуждение положения раскрывали основную идею авторских исследований. Особое внимание необходимо уделить логике доказательств, не допуская противоречий и повторов. Во время публичного представления научных результатов нужно не торопиться, четко формулировать положения для обсуждения, использовать иллюстративный материал.

Научно-исследовательские работы студентов, которые признаны лучшими на ежегодной конференции Белорусского государственного медицинского университета «Актуальные проблемы современной медицины», должны быть оформлены согласно требованиям, предъявляемым к работам, представляемым на Республиканский конкурс научных работ студентов вузов Республики Беларусь (смотри сайт Республиканского конкурса <http://www.sws.bsu.by/> раздел Документы).

Раздел 3. СТРУКТУРА НАУЧНО-ИССЛЕДОВАТЕЛЬСКОЙ РАБОТЫ

Научно-исследовательская работа студента должна содержать:

- титульный лист;
- оглавление;
- введение (при необходимости);

- основную часть, представленную главами;
- заключение;
- литературу (библиографический список);
- приложения (при необходимости).

На титульном листе должны быть указаны название министерства, к которому относится вуз, затем — наименование высшего учебного заведения, где обучается студент, ниже — кафедра, на которой выполнено исследование, посередине листа — название темы, ниже, в правом углу, — фамилия, имя, отчество автора, факультет, номер группы, ниже — ученая степень, ученое звание, фамилия, имя, отчество научного руководителя; внизу, посередине, — город и год.

Титульный лист и страницы, на которых расположены заголовки структурных частей студенческой работы («Оглавление», «Введение», «Заключение», «Литература», «Приложения») включаются в общую нумерацию работы. Нумерация страниц производится сквозным способом по всему тексту арабскими цифрами, которые проставляют на верхнем поле листа в правом углу.

Каждая структурная часть научно-исследовательской работы студента должна начинаться с новой страницы. Заголовки располагают посередине листа прописными буквами без точки в конце. Если заголовок состоит из нескольких предложений, их разделяют точками, не допуская переносов слов.

В названии научно-исследовательской работы нужно избегать использования усложненных конструкций с причастными или деепричастными оборотами. Не рекомендуются также следующие фразы: «Некоторые вопросы...», «Исследование отдельных аспектов...», «К вопросу о...», «Изучение процесса...». Подобные формулировки не дают представления о ключевой проблеме исследования, ориентируют на промежуточное ознакомление с ходом поисковой работы без четкого определения ее цели, задач и результатов.

При выборе студентом *темы* научного исследования необходимо обратиться к руководителю, исходя из личной заинтересованности в ее разработке. Вдохновение, творческий потенциал автора, корректируемый опытным преподавателем, способствуют выбору удачной формулировки и содержания работы.

Оглавление следует за титульным листом и включает названия структурных частей: «Введение», «Глава», «Заключение», «Литература», «Приложения», а также названия глав (параграфов) с указанием номеров страниц, на которых они размещаются.

Особое внимание нужно обратить на *введение* как вступительную часть работы. В нем содержится общая характеристика объекта и предмета исследования, раскрывается актуальность выбранной темы (познавательное, научное и практическое значение), дается обзор данных научной лите-

ратуры по исследуемому вопросу, очерчивается проблематика, указываются цели и задачи, научная новизна и методы исследования, его направление и социальная значимость полученных результатов.

Основная часть научно-исследовательской работы представлена в 2–3 главах (при необходимости разделенных на параграфы), в которых содержится:

- изложение авторской системы взглядов;
- научный комментарий выполненным в работе теоретических и/или экспериментальных исследований (данные социологического опроса);
- анализ и обобщение полученных результатов исследований.

В каждой главе освещается один из аспектов поставленной проблемы. При необходимости представить несколько положений их нужно размещать в хронологическом и/или логическом порядке, избегая повторов. Важно, чтобы отбор и анализ фактического материала был осмысленным, достаточно полно иллюстрировал теоретическую позицию автора. Не следует перенасыщать текст вводными словами и конструкциями («Мне кажется»; «Хотел бы отметить»; «Обращаю ваше внимание»), а также излишне детализировать ход познавательного процесса («Я был уверен, что прав, но после прочтения книги, пришел к противоположным взглядам» и др.). Подобные фразы можно допускать во время выступления, но не в основном тексте работы. Ключевые вопросы темы следует представлять таким образом, чтобы каждая глава (параграф) завершалась выводом.

Заключение тесно связано с основной частью работы и отражает главные результаты исследования, содержит выводы, сделанные на их основе. Не допускается презентация новых теоретических положений, не рассмотренных в основной части.

Библиографический список использованной литературы оформляется после слова *Литература*, расположенного посередине листа. Он представляет собой перечень источников информации, на которые ссылается автор в основной части научного текста (образцы оформления ссылок см. раздел б).

Приложения — вспомогательный материал, наглядно иллюстрирующий содержание основного текста и максимально конкретизирующий значимые факты. Все иллюстрации нумеруются сквозным способом; если иллюстрация единственная, то ее не нумеруют. Любой иллюстративный материал следует давать в тексте после первого упоминания или в конце работы как приложение. Наиболее часто в работах социально-гуманитарного цикла используются следующие виды иллюстративного материала:

- схемы;
- диаграммы:
 - линейные;
 - столбиковые;

- секторные;
- гистограммы;
- таблицы;
- рисунки;
- фотографии.

Схема — это графическое изображение, которое с помощью условных обозначений отражает ключевые моменты исследования или процесса, взаимосвязь главных элементов (рис. 1).

Диаграмма — графическое изображение взаимозависимости величин, которое может быть выполнено несколькими способами. Выбор последнего зависит от задачи, стоящей перед исследователем.

С помощью *линейных диаграмм* можно изобразить динамику явления. Для их построения используют координатное поле: по оси абсцисс отмечают время или факториальные признаки, на оси ординат — показатели на данный момент, период времени или размеры результативного независимого признака (рис. 2).

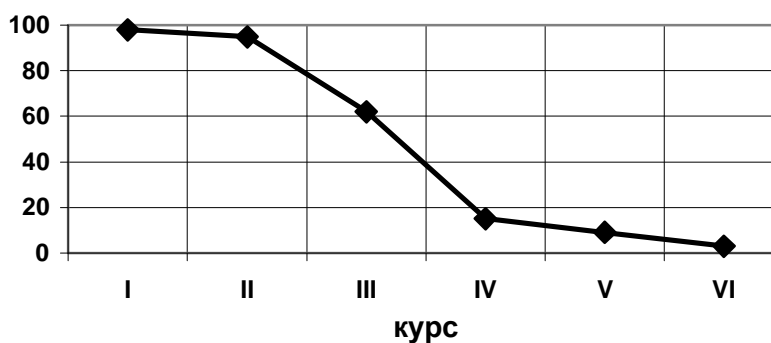


Рис. 2. Частота встречаемости работ с ошибками, допускаемыми при оформлении студенческих научных исследований (на 100 работ)

Столбиковые диаграммы строят по тому же принципу, что и линейные (в системе координат с соблюдением масштабности), но при этом данные изображают в виде прямоугольников (столбиков) одинаковой ширины, располагая их вертикально или горизонтально. Высота должна быть пропорциональна изображаемым величинам. Обычно такие диаграммы используются для иллюстрации сравнительной величины явления в определенный промежуток времени (рис. 3).

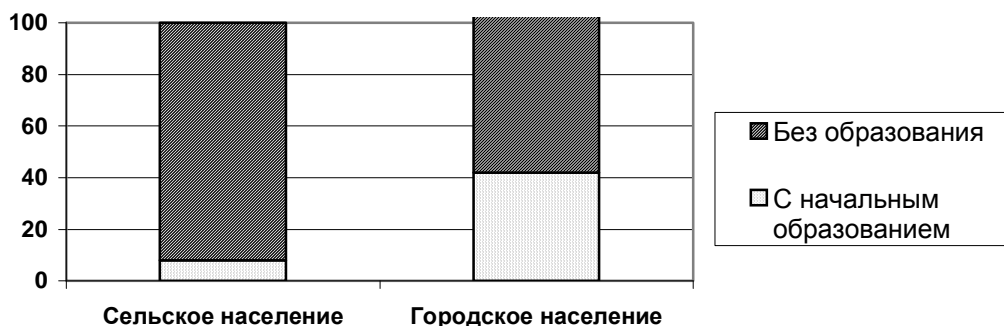


Рис. 3. Уровень образования городского и сельского населения Беларуси во второй половине XIX века

Секторная диаграмма представляет собой круг, разделенный на секторы пропорционально величинам частей отображаемого объекта или явления. Такой вид диаграмм используется в том случае, когда необходимо отобразить структуру изучаемого явления. Секторы, отражающие части целого, располагают по возрастанию или убыванию (рис. 4).

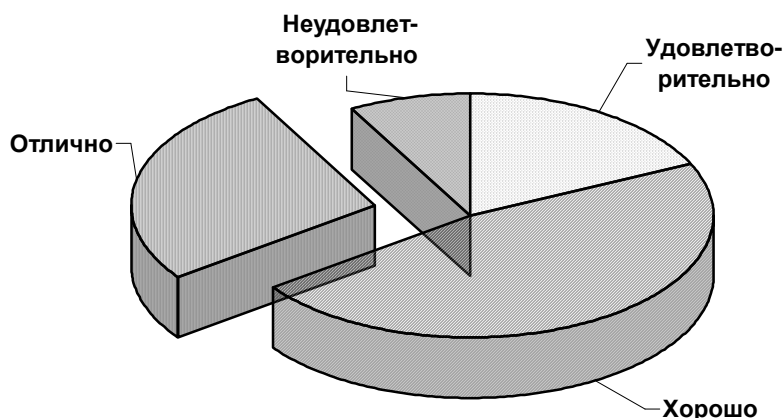


Рис. 4. Успеваемость студентов I курса ВМФ БГМУ согласно результатам летней сессии 2005/2006 учебного года

Гистограмма позволяет отобразить однородные статистические величины в разных совокупностях (рис. 5).

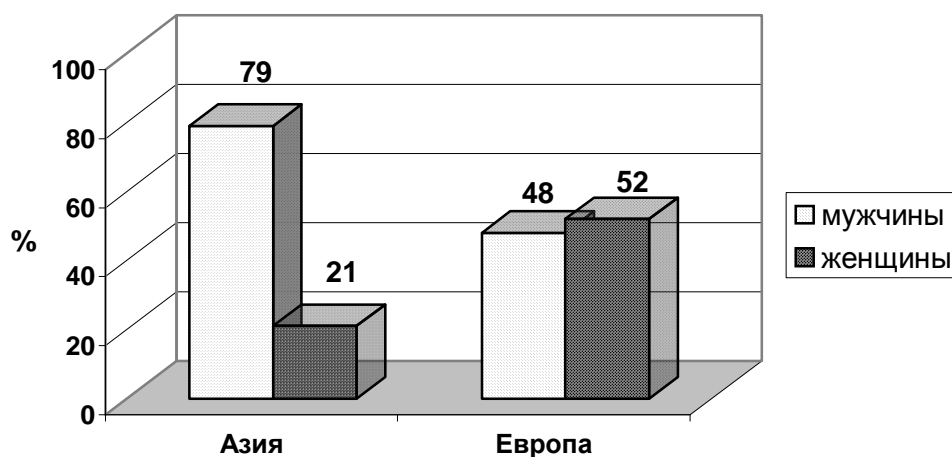


Рис. 5. Политическая активность мужчин и женщин в Азии и Европе

Таблицы используют для числового выражения характера распределения материала по одному или нескольким признакам. К оформлению таблиц предъявляются следующие требования. Таблица оформляется шрифтом на 1–2 пункта меньше, чем размер шрифта основного текста. Слово «Таблица» с порядковым номером выравнивают по правому краю, выполняют курсивом. Название таблицы выравнивают по центру, используют полужирный шрифт. Шапка таблицы выполняется полужирным шрифтом, выравнивается по центру. Каждая графа внутри таблицы должна содержать запись, в незаполненных клетках ставят прочерк, например:

Таблица 1

Политическая активность мужчин и женщин в Азии и Европе

Страна	Пол	
	Мужчины	Женщины
Азия	79	21
Европа	48	52

Рисунки и фотографии должны быть четкими. Рисунки следует выполнять тушью или на компьютере. После оформления общей подписи к иллюстративному материалу необходимо давать текстовые пояснения использованных цифровых и буквенных обозначений.

Все виды вспомогательного материала размещаются в научном тексте после первого их упоминания или в приложении.

Раздел 4. ИСПОЛЬЗОВАНИЕ ЗАКОНОВ ЛОГИКИ ПРИ ПОСТРОЕНИИ НАУЧНОГО ТЕКСТА

Отличительной чертой текста научной работы является его логичность. Неправильно выстроенные смысловые единицы — это нарушение законов логики. Наиболее часто ошибки появляются в результате игнорирования законов тождества, противоречия, исключенного третьего и достаточного основания. Рассмотрим их подробнее.

Согласно *закону тождества*, предмет мысли в одном рассуждении должен быть неизменным. Это означает, что в тексте понятия и суждения как смысловые единицы четко определены. Их многозначность недопустима. В противном случае произойдет подмена предмета исследования. Чтобы избежать неосознанной подмены понятий и суждений, следует в самом начале текста дать их четкое терминологическое определение и не отступать от него преднамеренно в ходе дальнейшей работы.

Отождествление различных мыслей представляет собой логическую ошибку — подмену понятия, которая может быть как неосознанной, так и преднамеренной.

Например.

Одним из основных социальных носителей власти считаются правящие группы наряду с господствующими классами. В разные моменты общественного развития могут доминировать те или иные группы. Весь класс не может управлять обществом, поэтому он создает немногочисленную группу для принятия общегосударственных решений и руководства обществом. Чаще всего эти группы называются правящими элитами, иногда господствующими слоями, правящими кругами, политическими элитами.

Политическая элита — это часть класса или социального слоя, которая определяет методы и условия реализации интересов социальной общности. Когда господствующий класс целиком находится у власти и управляет обществом, он становится политической элитой.

Ошибка: произошла непреднамеренная подмена основания в результате того, что студент не владел темой. Господствующий класс не может целиком находиться у власти и управлять обществом, это функция политической элиты. В итоге — подмена (отождествление) понятий «господствующий класс» и «политическая элита».

Суть закона противоречия заключается в том, что если предмет В имеет свойство, то в суждениях о предмете В должно содержаться утверждение этого свойства. Недопустимо в дальнейшем отрицать или приписывать предмету другое свойство, т. е. два противоречивых суждения об одном предмете, который рассматривается в определенное время, в определенном месте, не могут быть истинными: одно из них верно, другое — ложно.

С помощью данного логического закона вырабатывается критическое отношение исследователя к письменной речи. Закон помогает обнаружить авторские противоречия, неточности в объяснении фактов и явлений. Наиболее востребован закон противоречия в процессе доказательства научного предположения.

Например.

Кастусь Калиновский участвовал в восстании 1863–1864 гг. Кастусь Калиновский не принимал участия в восстании 1863–1864 гг.

Закон исключенного третьего утверждает, что из двух суждений, противоречащих друг другу, одно из них ложно, а другое истинно, и третьего не дано (А есть либо В, либо не В). Если одно из противоречащих суждений истинно, то другое обязательно ложно, поэтому исследователь не должен искать несуществующее третье суждение. Соблюдение этого закона позволит избежать самопротиворечий и непоследовательности в изложении фактов.

Например.

Два суждения «Все студенты изучали политологию» и «Некоторые студенты не изучали политологию» не могут быть одновременно ложными. Из ложности первого суждения следует истинность второго. И наоборот, из истинности второго обязательно следует ложность первого.

Всякая истинная мысль имеет достаточное основание — такова формулировка закона достаточного основания. Согласно требованиям этого закона, любое суждение, которое используется в тексте, должно быть достаточно (непротиворечиво) обосновано, прежде чем оно станет истиной. Достаточным основанием может служить другая мысль, истинность которой уже доказана. Соблюдение данного закона поможет отделить истинное от ложного и сделать логически верный вывод.

Например.

Если ухудшилось социально-экономическое положение населения, значит, в государстве начнутся реформы.

Ошибка: ухудшение социально-экономического положения еще не является гарантом начала реформ в государстве. Истории известны примеры кардинальных революционных переворотов.

Наибольшую трудность у студентов вызывает выполнение требования терминологической определенности. Одно и то же явление может ошибочно называться и фактом, и аспектом, и процессом, и ситуацией, что порой приводит к абсурдным выводам. Чтобы этого избежать, следует использовать такую логическую процедуру, как *определение*. Это позволяет раскрыть содержание имени и отличить отображаемые предметы от сходных с ними. Выделяют следующие правила определения:

1. Правило соразмерности.

Определяемое имя и определяющая часть должны быть равнообъемны. Соблюдение этого правила позволит взаимозаменять определяемое имя и определяющую часть в научном тексте. Нарушение соотношения объемов определяемого имени и определяющей части приводит к созданию «слишком узкого определения» или «слишком широкого определения».

Пример слишком широкого определения. Определяемое по объёму больше определяющего: Революция — это ситуация в обществе.

Пример слишком узкого определения. Определяемое по объёму меньше определяемого: Медицина — наука, которая изучает болезни человека.

2. В определении не должно содержаться круга.

Выделяют две разновидности ошибок:

а) «порочный круг», когда определяемое выражается через определяющее, а определяющее — через определяемое.

Например.

Социализация — это процесс усвоения человеком социальных норм и культурных ценностей того общества, к которому он принадлежит, а приобщение человека к социальным нормам и ценностям общества, в котором он живет, — это социализация;

б) «тавтология», когда определяемое и определяющее выражены одинаковыми терминами.

Например.

Историк — это специалист в области истории.

3. Правило однозначности.

В научном тексте недопустима синонимия, использование художественных образов.

Например.

Дети — цветы жизни.

4. Правило минимальности.

Определяющая часть должна выражать основное содержание. Соблюдение этого правила позволит избежать избыточных определений, ухода от изложения основной мысли текста. Рекомендуется такое построение определяющей части, в котором исключены выражения, находящиеся в отношении следования (подчинения).

Пример избыточного определения. Система права — социальный инструмент императивного регулирования общественных отношений и взаимодействий на основе действующих в обществе законов, которые в совокупности ориентированы на обеспечение типичного для данного общества (или данной социальной системы) вида социальных взаимодействий личности с ближайшей социальной средой и обществом в целом. Кроме того, система также является важной основой работы по систематизации законодательства, повышения правовой культуры с учетом исторических условий.

Проще: система права — инструмент общественного управления на основе законов.

5. Правило умеренности.

Определение должно быть умеренным в плане использования терминологического аппарата, следует избегать излишества. То есть, определение должно быть понятным для человека, которому оно предназначено.

Пример определения через неизвестное. Олигоцен — третья эпоха палеогена.

Раздел 5. ПУБЛИЧНАЯ ПРЕЗЕНТАЦИЯ СТУДЕНЧЕСКОЙ НАУЧНО-ИССЛЕДОВАТЕЛЬСКОЙ РАБОТЫ

Презентация результатов исследовательского труда по дисциплинам социально-гуманитарного цикла предполагает активное использование правил и законов риторики. Индивидуальность ораторского стиля напрямую связана с мышлением. Выделяют мышление:

- элементарное (конкретное);
- словесно-логическое;
- абстрактное.

Элементарное (конкретное) мышление — тип мышления, в основе которого лежат ощущение и восприятие, возникающие при конкретных действиях с предметом.

Словесно-логическое мышление — логичный, последовательный тип мышления. В таких случаях оратор говорит убедительно, последовательно связывая каждую фразу с предшествующей. Выступающий может впасть в излишнюю детализацию хода исследовательской мысли без повторения уже сказанного.

Абстрактное мышление — умозрительный тип мышления путем догадки. Оратор, обладающий таким типом мышления, немногословен, в речи использует словесные и абстрактные символы. Ход мысли представляет собой отрывистые мысленные скачки, которые могут быть не понятны для слушателя. Отсутствие последовательности приводит к произвольному толкованию сути вопроса.

На практике указанные типы мышления редко встречаются в чистом виде. Учитывая специфику каждого из них, рекомендуется активно использовать языковые средства выразительности.

При подготовке к *устному публичному выступлению* студент должен понимать, что письменная и устная речь отличаются друг от друга. Психолого-ситуативная разница состоит в том, что, во-первых, при составлении письменного текста автор представляет себя читателем, воспринимающим мысли, а выступающий видит аудиторию. Во-вторых, говорящий не может видоизменять текст в зависимости от реакции слушателя, а выступающий может и должен учитывать обратную связь с аудиторией. В-третьих, к письменному тексту возвращаются несколько раз, публичная речь — одномоментна. В-четвертых, выступающий не уходит от предмета обсуждения, используя средства подчеркивания логичности, которые в письменном тексте могут отсутствовать. В-пятых, устное выступление предполагает владение риторическими приемами активизации внимания слушателей, умение аргументировать позицию при ответах на заданные вопросы.

В устном выступлении должны быть выдержаны следующие коммуникативные особенности:

- правильность (соответствие литературной норме);
- точность (выбор адекватного значения слова и термина);
- логичность (смысловая связь между элементами высказывания);

- чистота (отсутствие слов-паразитов, жаргонизмов);
- уместность (соответствие научному стилю речи);
- разнообразие (отсутствие тавтологии, использование синонимов);
- выразительность (управление вниманием аудитории).

Выбор темы выступления должен основываться на содержании проделанной научно-исследовательской работы. Не следует заявлять слишком широкую тему, а в выступлении ограничиваться одним из ее аспектов. Название темы не должно быть многословным и содержать незнакомые заимствованные слова. Рекомендуется избегать многозначности.

Классическая композиция устного выступления состоит из вступления, основной части и заключения. Во вступлении нужно привлечь внимание к теме, показать актуальность рассматриваемой проблемы, вызвать доверие аудитории. При этом рекомендуется пользоваться следующими приемами: обращение, прямое озвучивание темы и цели выступления, цитата, афоризм, вопрос, наглядная иллюстрация и др. Следует избегать тривиальных фраз, просить прощения и оправдываться перед слушателями по поводу отсутствия ораторских навыков, делать критические замечания в адрес аудитории. Нужно помнить, что вступление и заключение — равные по объему структурные части, не превышающие основную.

Основная часть выступления — одна из самых сложных. Здесь необходимо кратко изложить результаты исследований. Выбор индуктивного (от частного к общему) или дедуктивного (от общего к частному) способов изложения темы зависит от степени сложности материала и уровня подготовки аудитории к восприятию. Дедуктивный метод используется, когда тема слишком сложная или слишком простая. Индуктивный как более интригующий применяется чаще. Чтобы «вести» слушателя за авторской логикой, рекомендуется использовать следующие средства подчеркивания логичности. Слова и обороты, которые являются показателями перечисления («во-первых», «во-вторых», «еще один вопрос», «следующий момент», «кроме того», «наконец», «и последнее»), маркеры перехода от теоретической части к практической («например», «остановимся на таком примере, как», «проиллюстрируем на примере», «как показывает практика», «по данным наших исследований»), показатели выводов («таким образом», «отсюда следует», «значит»).

Удержать внимание аудитории непросто. Если выступающий видит, что слушатели не проявляют интереса к заявленной теме, можно воспользоваться следующими риторическими приемами активизации внимания: прямой призыв к вниманию, использование психологических и логических пауз, риторический вопрос, прерывистое (инверсионное) изложение, умышленное замедление подачи итогов проделанной работы (ретардация), интригующее обещание неожиданных результатов исследований.

В заключении нужно обратить внимание на такие моменты, которые бы заставили слушателей еще раз вернуться к основному тезису, перечислить полученные результаты без детализации. При этом рекомендуется повторить основную мысль выступления, выводы, допускается использовать цитаты, юмористическое замечание по теме. Заключение не должно быть пессимистическим и слишком детализированным. В конце стоит поблагодарить слушателей за внимание, ответить на заданные ими вопросы.

Умение дискутировать — это способность разрешить спорные вопросы через сопоставление, столкновение, взаимообогащение предметных позиций участников дискуссии. Выступающий должен быть готов к восприятию разных вопросов. В частности, вопросов, затрагивающих смежную область, вопросов-замечаний о несоответствии выводов докладчика мнению авторитета, вопросов, о которых выступающий уже говорил в ходе изложения полученных результатов, или критических высказываний тех, кто невнимательно слушал и недопонял суть проблемы, ироничных вопросов с «подковыркой», заданных для того, чтобы повеселить аудиторию и др.

Студенту, публично защищающему свое мнение, полезно знать и пользоваться следующими правилами убеждения.

1. Поблагодарите за вопрос, этим вы продемонстрируете уважительное отношение к собеседнику.

2. Желая переубедить, начинайте не с разделяющих вас моментов, а с того, с чем вы согласны с оппонентом.

3. Очередность приводимых аргументов подчеркивает их убедительность. Классический порядок аргументов: сильные – средние – один самый сильный.

4. Не загоняйте собеседника в угол грубым способом. Дайте ему возможность сохранить достоинство. Любое проявление неуважения вызовет негативную реакцию.

5. Не понижайте свой статус, проявляя неуверенность в ответе.

6. Будьте хорошим слушателем, не перебивайте, чтобы до конца понять ход мыслей собеседника.

7. Следите за мимикой, жестами, позами — своими и собеседника.

Если вы в ходе дискуссии убедились в несостоятельности своих выводов, вам следует здраво воспринять критику как форму помощи в поисках и устранении недостатков работы. Не стоит огрызаться, демонстрировать неудовольствие, игнорировать критические замечания. Нет такой критики, из которой нельзя было бы извлечь пользу. Нужно помнить, что ценнейшей способностью является умение отыскать в критике рациональное зерно даже тогда, когда оно с первого взгляда не просматривается.

Слушатели реагируют не только на словесные (вербальные) средства выразительности, но и на невербальные (мимика, жесты). Например, вы-

ступающий не должен смотреть в потолок, окно, на пол. Чтобы удерживать контакт со всей аудиторией, рекомендуется обращать внимание поочередно то на одну, то на другую ее часть. Если оратор скрещивает руки на груди — это значит, что он боится аудитории и готов защищаться от нее. Внутренняя часть ладоней должна быть развернута к адресату. Почесывание уха — неуверенность в себе и готовность согласиться с мнением слушающих. Избыточная жестикация или щелчки пальцами — поиск нужного слова для выражения сиюминутной мысли.

Произвести сильное впечатление на слушателя — это искусство красноречия. Однако не стоит забывать об умеренности, потому что яркие сравнения, неожиданные аналогии, возникающие по ассоциации мысли, — это словесные украшения, которые не должны затмевать основной текст сообщения. Наиболее часто в устном сообщении студенты допускают следующие ошибки: чрезмерное ускорение или замедление речи; разорванность, отсутствие связи между отдельными частями предложения; рассуждения на отвлеченные темы; частое использование междометий (звука «э-э-э» в паузах между словами и предложениями), слов-паразитов («вот», «значит», «то есть», «ну», «типа», «короче», «как бы», «в принципе» и др.).

В процессе представления результатов научно-исследовательской работы и во время ответов на вопросы рекомендуется использовать следующие речевые трафареты.

Начало беседы:

- Полагаю, что прежде всего стоит обсудить...
- Хотелось бы начать с...

Выражение одобрения и согласия:

- Полностью разделяю вашу точку зрения на...
- Мое представление полностью совпадает с вашим...

Желание отстоять свою точку зрения:

- Мне кажется, что мы отклонились от предмета исследования, поэтому предлагаю вернуться к теме обсуждения...
- Есть и другая точка зрения на эту проблему...

Выражение сомнения и неопределенности:

- Поясните, пожалуйста, свое предположение, потому что у меня есть прямо противоположная информация...
- У меня пока не сложилось окончательное мнение по этому вопросу...

Выражение неодобрения, несогласия:

- Существует альтернативная точка зрения на...
- Решение этой проблемы нам видится в другом ключе...

Уход от ответа:

- Я могу ответить только в общем виде...
- Мне трудно судить об этом...

Завершение беседы:

- Давайте подведем итоги...
- Позвольте поблагодарить вас за внимание и участие в дискуссии.

Раздел 6. ПРИМЕРЫ ОФОРМЛЕНИЯ ЦИТАТ, ССЫЛОК В ОСНОВНОЙ ЧАСТИ ТЕКСТА И БИБЛИОГРАФИЧЕСКОГО СПИСКА ИСПОЛЬЗОВАННОЙ ЛИТЕРАТУРЫ

Использование цитат, которые подтверждают или опровергают точку зрения автора научно-исследовательской работы, является необходимым условием научности и аргументированности. В терминологическом словаре под цитатой понимается дословная выдержка из какого-либо произведения, применяющаяся для подкрепления или опровержения определенной концепции или идеи конкретным фактическим материалом из цитируемого источника. Цитирование не должно быть избыточным или недостаточным, так как и в одном, и в другом случае снижается уровень научной работы.

Обязательным условием цитирования является точная, дословная передача авторской мысли, изложенной в первоисточнике. Нельзя соединять две цитаты в одну, произвольно сокращать длинную цитату, отбрасывая составляющие ее части, потому что подобные действия могут привести к умышленному искажению авторского текста.

В случае, когда требуется точно передать большую часть текста, можно использовать перефразированную цитату, т. е. цитату, пересказанную своими словами. При непрямом цитировании (пересказе) следует предельно точно и корректно излагать материал. Запрещается использовать искаженные по смыслу цитаты для подтверждения собственных выводов.

Допускается видоизменять орфографию и пунктуацию, опускать слова, часть предложения, заменять пропуск многоточием, но при этом недопустимо искажать мысль автора. Если перед опущенным текстом или за ним стоял знак препинания, он не сохраняется.

Если автору требуется привести только часть цитируемого текста, следует воспользоваться многоточием. Три точки могут находиться в начале, середине или в конце предложения перед заключительными кавычками. Они символизируют пропуск части цитируемого источника. Выбор прописной или строчной буквы цитируемой фразы определяется местом расположения цитаты в авторском тексте.

Цитаты, которые дословно соответствуют первоисточнику, заключаются в кавычки. В случае использования стихотворной цитаты, цитаты, взятой в качестве эпиграфа, а также пересказанной своими словами кавычки не ставятся. После использования цитаты (дословной, перефразированной, закавыченной или незакавыченной) следует обязательно оформить

библиографическую ссылку. Существует несколько способов оформления цитат. Рассмотрим их на примерах.

Цитата полностью входит в основной текст:

В «Заметках о русском», написанных Д. С. Лихачевым в 1984 году, говорится: «Человек — часть общества и часть его истории. Не сохраняя в себе самую память прошлого, он губит часть своей личности. Отрывая себя от национальных, семейных и личных корней, он обрекает себя на преждевременное увядание».

Цитата частично входит в основной текст:

Если в начале цитаты употребляются прописные буквы, то возможны два варианта оформления цитат.

а) цитата без опущенного начального слова после точки или двоеточия:

Ф. Скорина призывал быть патриотами той земли, на которой люди родились и выросли. Его страстный призыв дошел до нашего времени: «Звер, што снуецца ў пушчы, з самага дня нараджэння ведае яму сваю; птушка, куды б ні ляцела, знойдзе гняздо сваё; рыба і ў моры, і ў рэчцы не згубіць ніколі свой вір; кожная пчолка аддана вулей ахоўвае свой. Так чалавек — тое месца, дзе ён набачыў свет, з Божае ласкі і шчасце, і долю сваю знайшоў — у сэрцы сваім беражэ!».

б) цитата с опущенным начальным словом:

Примечательно высказывание выдающегося русского философа Н. А. Бердяева о предназначении и величии России. «...Россия — особенная страна, не похожая ни на какую страну мира. Русская национальная мысль питалась чувствами богоизбранности и богоносности России. Идет это от старой идеи Москвы, как третьего Рима, через славянофильство к Ф. Достоевскому, В. Соловьеву и к современным неославянофилам».

Использование строчной буквы в начале цитаты:

а) цитата с опущенным начальным словом, стоящая в середине авторской фразы:

Мишель Монтень, рассуждая о способности признаваться в незнании как доказательстве наличия разума у человека, допускает возможность ошибок. В его главе «О книгах» автор утверждает, что они: «часто ускользают от нашего взора, но если мы не в состоянии их заметить, когда другой человек нам на них указывает, то это свидетельствует о том, что мы не способны рассуждать здраво».

б) цитата, включенная в середину фразы и введенная в синтаксический строй не после двоеточия:

– без пропуска начального слова цитаты:

К. Бернар отмечал, что «цель медицины — действие, а не ожидание. Опасность ошибиться в диагнозе всегда велика, но еще опаснее рисковать жизнью больного, оставив его лечение».

– с пропуском начального слова цитаты, после которого не стоит имя собственное:

Согласно Эзопу, «...сокровище для людей — умение трудиться».

Приводя цитату, студент может выразить свое отношение к ней с помощью восклицательного знака или знака вопроса, которые заключаются в круглые скобки. С помощью текста-комментария автор может выделить нужное ему слово или словосочетание (подчеркнуть, дать шрифтом, отличающимся от оригинального). Это следует оговорить в скобках с указанием первых букв своих имени и фамилии (курсив наш. — Н. Л.; выделено нами. — Н. Л.). Если в оригинале не указано слово, наличия которого требует авторский контекст студенческой работы, допускается вставка этого слова в скобках, как указано выше.

Любая научно-исследовательская работа студента проводится на основе использования научной литературы. Библиографический список использованных источников информации размещается в конце работы после заключения (перед приложением) под заголовком «Литература», который размещается на отдельной странице по центру. По содержанию этого списка можно судить, насколько глубоко изучена избранная тема автором, какие ученые обращались к исследованию данного вопроса, какова теоретическая и практическая значимость рассматриваемых проблем.

Сведения, которые составляют каждую единицу библиографического списка, называют библиографическим описанием. В нем четко определены по составу и порядку размещения сведения об источнике информации, его содержании, объеме и др. Главное требование к оформлению библиографического описания — правильность и фактическая достоверность. Следует помнить, что требования разных научных издательств к библиографическому описанию могут не совпадать, но автор должен понимать, что его обязанность заключается в достоверности указания использованной литературы. Читатель, который заинтересовался данной темой, по приведенному описанию должен найти первоисточник, обнаружить в нем подлинные документальные свидетельства, сведения и цитаты, которые заимствованы автором студенческой работы.

Существуют разные способы группировки литературных источников информации в библиографических списках. В научных работах чаще всего встречаются алфавитный способ, а также нумерационное расположение записей в библиографическом списке в порядке первого упоминания сведений из произведений в основном тексте.

Суть *алфавитного способа* заключается в том, что фамилии авторов и заголовки работ в библиографическом списке размещаются по алфавиту с помощью программы Microsoft Word (Таблица – Сортировка текста – По возрастанию). Пронумерованная ссылка (арабская цифра в квадратных скобках) в основном тексте означает, что полное библиографическое опи-

сание источника информации находится в конце работы под указанным номером.

Правила оформления записи при использовании алфавитного способа группировки литературных источников:

- в случае совпадения первых слов — по вторым словам в алфавитном порядке;
- в случае нескольких работ одного автора — по их заголовкам в алфавитном порядке;
- различные издания одного и того же произведения — в прямой или обратной хронологии годов издания;
- при использовании литературы на разных языках — вначале в порядке кириллического алфавита записи на языках, использующих шрифты на кириллической основе, затем в порядке латинского шрифта на языках с латинским шрифтом.

Нумерационный способ предполагает, что автор нумерует ссылки в основном тексте работы по мере их появления. В отличие от алфавитного способа, при котором нумерация ссылок непоследовательна (в зависимости от алфавитной позиции, согласно библиографическому списку), здесь ссылки в основном тексте работы располагаются последовательно по возрастанью. Ссылка в тексте представляет собой арабскую цифру, заключенную в квадратные скобки, которая указывает на номер, под которым в библиографическом списке в конце работы находится библиографическое описание данного источника информации. При этом, если ссылка является цитатой, то после арабской цифры через запятую указывается страница, на которой находится эта информация в первоисточнике.

Например. Согласно Э. Золя «... смысл жизни заключается в бесконечном завоевании неизвестного, в вечном усилии познать больше» [5, с. 208].

Рассмотрим примеры библиографических описаний.

Книга одного-трех авторов:

Котаў, А. І. Гісторыя Беларусі і сусветная цывілізацыя : вучэб. / А. І. Котаў. 2-е выд. Мінск: Энцыклапедыкс. 2003. 168 с.

Голованов, В. Д. Введение в политологию : учеб. для студентов вузов / В. Д. Голованов, В. П. Красней. М.: ИНФРА-М. 1998. 447 с.

Артюшкевич, А. С. Раннее комплексное лечение врожденных расщелин верхней губы и неба : инструкции / А. С. Артюшкевич, Г. М. Руман, М. Е. Зорич ; под ред. А. С. Артюшкевич. Минск: Амалфея. 2005. 13 с.

Книга четырех и более авторов:

Руководство к практикуму по биоорганической химии : учеб.-метод. пособие / И. В. Романовский [и др.] ; под общ. ред. И. В. Романовского. 6-е изд., перераб. и доп. Минск: БГМУ. 2005. 143 с.

Статья из журнала:

Литвинов, В. Л. Влияние факторов технического прогресса на здоровье белорусов / В. Л. Литвинов // Вестн. Моск. ун-та. Сер. 6, Медицина. 2003. № 4. С. 35–52.

Социальная структура общества переходного периода / И. С. Петров [и др.] // Социс. 2000. № 1–2. С. 15–19.

Ihanus, Juhani. Shame, Revenge and Glory: On Russian childrearing and politics / Juhani Ihanus // J. of Psychohistory. 1996. Vol. 23. № 3. P. 260–268.

Статья из газеты:

Нестеренко, Ю. Доживем до понедельника / Ю. Нестеренко // Нар. газ. 2004. 16 мая. С. 3.

Статья из сборника, материалов конференции и т. д.:

Луйгас, Н. Е. Практическое использование компьютерных технологий при обработке историографических источников по проблеме эволюции семьи белорусов XIX века / Н. Е. Луйгас // Вычислительная техника в научных исследованиях : сб. ст. / НАН Беларуси, Ин-т подгот. науч. кадров. Минск. 2002. Вып. 5. С. 56–61.

Васильев, А. Д. Медицинское право как самостоятельная отрасль права / А. Д. Васильев, С. И. Ковалев // Славянский мир на рубеже XXI века : тез. докл. науч. конф., Гродно, 22–24 янв. 2000 г. / Гродн. гос. ун-т ; под ред. В. М. Лебедева. Минск. 2001. С. 16.

Луйгас, Н. Е. Гістарыяграфія праблемы беларускай сям'і XIX ст.: этнаграфічная рэтраспектыва / Н. Е. Луйгас // Dziedzictwo przeszłości zwizkowy jazykowych i kulturowych polsko-balto-wschodnioslowiacskich. Z jazyka i kultury pogranicza. Bialystok. 2002. T. VIII. S. 131–134.

Статья из энциклопедического издания или словаря:

Чалісаў, М. А. Дэанталогія / М. А. Чалісаў // БСЭ. Мінск. 1971. Т. 4. С. 346.

Описание документов, опубликованных на правах рукописи

Автореферата диссертации:

Канановіч, У. І. Дыпламатыя Вялікага княства Літоўскага ў 1480 – першай чвэрці 16 ст. (Адносіны з Вялікім княствам Маскоўскім і Крымскім ханствам) : аўтарэф. дыс. ... канд. гіст. навук: 07.00.02 / У. І. Канановіч; ІГ НАНБ. Мінск. 1997. 18 с.

Законы и законодательные материалы:

О размерах государственных стипендий учащейся молодежи: постановление Совета Министров Респ. Беларусь, 23 апр. 2004 г., № 468 // Нац. реестр правовых актов Респ. Беларусь. 2004. № 69. 5/14142.

Об оплате труда лиц, занимающих отдельные государственные должности Российской Федерации: Указ Президента Рос. Федерации, 15 нояб. 2005 г., № 1332 // Собр. законодательства Рос. Федерации. 2005. № 47. Ст. 4882.

Раздел 7. БИБЛИОГРАФИЧЕСКОЕ ОПИСАНИЕ ЭЛЕКТРОННЫХ РЕСУРСОВ

В мировом научном сообществе общепринято использование Интернет- и мультимедиа-технологий. В студенческих исследованиях оно также допустимо. Сегодня уже разработаны схемы библиографического описания публикации на физическом носителе (CD-ROM, DVD-ROM, электронном гибком диске и др.), электронных публикаций в Интернете. Согласно рекомендациям Высшей аттестационной комиссии Республики Беларусь (<http://vak.org.by/>), при описании электронных ресурсов следует соблюдать следующие правила.

Электронные ресурсы (CD-ROM, DVD-ROM и др.):

Театр [Электронный ресурс]: энциклопедия: по материалам изд-ва «Большая российская энциклопедия»: в 3 т. Электрон. дан. (486 Мб). М.: Кордис & Медиа, 2003. Электрон. опт. диски (CD-ROM): зв., цв. Т. 1: Балет. 1 диск; Т. 2: Опера. 1 диск; Т. 3: Драма. 1 диск.

Регистр СНГ–2005: промышленность, полиграфия, торговля, ремонт, транспорт, строительство, сельское хозяйство [Электронный ресурс]. Электрон. текстовые дан. и прогр. (14 Мб). Минск: Комлев И. Н. 2005. 1 электрон. опт. диск (CD-ROM).

Составная часть CD-ROMa

Введенский, Л. И. Судьбы философии в России / Л. И. Введенский // История философии [Электронный ресурс]: собрание трудов крупнейших философов по истории философии. Электрон. дан. и прогр. (196 Мб). М. 2002. 1 электрон. опт. диск (CD-ROM): зв., цв.

Ресурсы удаленного доступа:

Национальный Интернет-портал Республики Беларусь [Электронный ресурс] / Нац. центр правовой информ. Респ. Беларусь. Минск. 2005. Режим доступа: <http://www.pravo.by>. Дата доступа: 25.01.2006.

Proceeding of mini-symposium on biological nomenclature in the 21st century [Electronic resource] / Ed. J. L. Reveal. College Park M. D. 1996. Mode of access: <http://www.inform.ind.edu/PBIO/brum.html>. Date of access: 14.09.2005.

Составная часть ресурсов удаленного доступа:

Лойша, Д. Республика Беларусь после расширения Европейского Союза: шенгенский процесс и концепция соседства / Д. Лойша // Белорус. журн. междунар. права [Электронный ресурс]. 2004. № 2. Режим доступа: <http://www.cenunst.bsu.by/journal/2004.2/01.pdf>. Дата доступа: 16.07.2005.

Cryer, R. Prosecuting international crimes: selectivity and the international criminal law regime / R. Cryer // Peace Palace Library [Electronic resource]. The Hague, 2003–2005. Mode of access: <http://catalogue.ppl.nl/DB=1/SET=3/TTL=11/SHW?FRST=12>. Date of access: 04.01.2006.

ЗАКЛЮЧЕНИЕ

Знание и использование адекватных исторических методов, законов логики, законов и правил риторики, соблюдение правил оформления библиографической литературы — основа успешного получения и представления результатов НИР студента. Для начинающего исследователя важно знать и стараться избегать типичных ошибок на каждом этапе работы. Теория и практика подготовки студенческих научных работ способствует формированию высокого уровня профессионального исследователя.

ЛИТЕРАТУРА

1. *Лакосина, Н. Д.* Клиническая психология : учеб. для студ. мед. вузов / Н. Д. Лакосина, И. И. Сергеев, О. Ф. Панкова. М.: МЕДпрес-информ. 2003. С. 56–58.
2. *Лепешко, Б. М.* Метод аналогии в историческом исследовании : моногр. / Б. М. Лепешко. Брест. 2000. 192 с.
3. *Миртов, А. В.* Уменьше говорить публично / А. В. Миртов // Риторика. 1995. № 1. С. 34–55.
4. *Оформление* курсовых, дипломных, диссертационных работ : метод. реком. / сост.: С. С. Гулько, Т. Б. Журавлева, Л. С. Лукашевич. Гродно: ГрГМУ. 2005. 41 с.
5. *Памятная книга редактора* / сост. А. Э. Мильчин. 2-е изд. перераб. и доп. М.: Книга. 1988. 415 с.

6. *Правила* оформления библиографического аппарата к научной работе / сост. С. М. Марголина ; науч. ред. проф. А. С. Леонтьук. Минск. 1987. 58 с.
7. *Сидорцов, В. Н.* Методология исторического исследования (механизм творчества историка) : учеб. / В. Н. Сидорцов. Минск: БГУ. 2000. 234 с.
8. *Сиротина, О. Б.* Русская разговорная речь: пособ. для учителя / О. Б. Сиротина. М.: Просвещение. 1993. 80 с.
9. *Физиология человека* : учеб. / под ред. В. М. Смирнова. М.: Медицина. 2001. С. 533–534.

Образец оформления титульного листа реферата

МИНИСТЕРСТВО ЗДРАВООХРАНЕНИЯ РЕСПУБЛИКИ БЕЛАРУСЬ
БЕЛОРУССКИЙ ГОСУДАРСТВЕННЫЙ МЕДИЦИНСКИЙ УНИВЕРСИТЕТ
КАФЕДРА ФИЛОСОФИИ И ПОЛИТОЛОГИИ

ПОЛИТИЧЕСКОЕ ЛИДЕРСТВО

Василевский Андрей Петрович,
студент педиатрического
факультета 142 группы
Научный руководитель:
канд. ист. наук, ст. преподаватель
Луйгас Наталья Евгеньевна

Минск 2007

Образец оформления оглавления реферата

ОГЛАВЛЕНИЕ

Введение.....	3
Раздел 1. Политическое лидерство как социальный феномен	4
Раздел 2. Образы политиков в представлениях белорусов	4–5
2.1. Главные и второстепенные составляющие образа политика	5–6
2.2. Личностные характеристики политика	6–7
2.3. Политическая харизма как ключевая характеристика политика	7
Раздел 3. Политическое лидерство в структуре власти	8
Заключение	9
Литература	10

ОГЛАВЛЕНИЕ

Предисловие.....	3
Раздел 1. Организация и методы научно-исследовательской работы студента	5
Раздел 2. Основные виды представления результатов научно-исследовательских работ	8
Раздел 3. Структура научно-исследовательской работы	9
Раздел 4. Использование законов логики при построении научного текста	14
Раздел 5. Публичная презентация студенческой научно-исследовательской работы.....	17
Раздел 6. Примеры оформления цитат, ссылок в основной части текста и библиографического списка использованной литературы.....	21
Раздел 7. Библиографическое описание электронных ресурсов	26
Заключение.....	28
Литература.....	28
Приложения.....	29

Учебное издание

ОСНОВЫ НАУЧНО-ИССЛЕДОВАТЕЛЬСКОЙ РАБОТЫ СТУДЕНТА

Методические рекомендации

Автор-составитель **Луйгас** Наталья Евгеньевна

Ответственная за выпуск Н. Е. Луйгас
Редактор Л. В. Харитонович
Компьютерная верстка Н. М. Федорцовой
Корректор Ю. В. Киселёва

Подписано в печать 29.03.06. Формат 60×84/16. Бумага писчая «КюмЛюкс».

Печать офсетная. Гарнитура «Times».

Усл. печ. л. 1,86. Уч.-изд. л. 1,47. Тираж 70 экз. Заказ 140.

Издатель и полиграфическое исполнение –

Белорусский государственный медицинский университет.

ЛИ № 02330/0133420 от 14.10.2004; ЛП № 02330/0131503 от 27.08.2004.

220030, г. Минск, Ленинградская, 6.