

УДК 616.89-008

Савицкая В.В., Хоменко Н.В.

Белорусский государственный медицинский университет, Минск, Беларусь

Контакты: varvarenik@gmail.com

Savickaya V., Khamenka N.

Belarusian State Medical University, Minsk, Belarus

ПАМЯТЬ НА ЛИЦА И ЭМОЦИОНАЛЬНОЕ ВОСПРИЯТИЕ У ЖЕНЩИН, СТРАДАЮЩИХ ДЕПРЕССИЕЙ

FACE MEMORY AND EMOTIONAL PERCEPTION IN WOMEN WITH DEPRESSION

Резюме. В последние два десятилетия особое внимание уделяется особенностям восприятия эмоций при различных психических расстройствах. Большинство исследований при этом сфокусировано на особенностях эмоционального процессинга при шизофрении. Целью нашего исследования было определение особенностей памяти на лица и эмоционального восприятия у женщин, страдающих депрессией, и сравнение с аналогичными показателями здоровых женщин, а также страдающих шизофренией. Нами было обнаружено снижение качества распознавания эмоций и памяти на лица при депрессии по сравнению с показателями здоровых женщин, данный дефицит был выражен в меньшей степени, чем при шизофрении. Вероятно, существует взаимосвязь между тяжестью депрессивной симптоматики и степенью нарушений эмоционального восприятия. Полученные нами данные соответствуют размерной модели психотических расстройств.

Ключевые слова: депрессия, эмоциональное восприятие, память на лица, размерная модель.

Resume. The number of perception of emotions research in various mental disorders increased in past two decades. Most of the studies are focused on the features of emotional processing in schizophrenia. The aim of our study was to investigate the characteristics of face memory and emotional perception in women with depression and to compare these data with those of healthy women, as well as those suffering from schizophrenia. We have found decline in the quality of emotion recognition and

memory face in depressed women compared with the healthy women. This deficiency was expressed less in woman suffering from schizophrenia. Our study found out a correlation between the severity of depressive symptoms and severity of the deficit of emotional perception. Our findings are consistent with the dimensional model of psychotic disorders.

Keywords: depression, emotional perception, face memory, dimensional model.

Актуальность проблемы депрессий обусловлена их большой распространенностью и тяжестью последствий. Интенсивное изучение процессов эмоционального восприятия в последние десятилетия показало связь с эффективностью социального функционирования и качеством жизни [1]. При этом особенности восприятия эмоций в связи с тяжестью депрессивной симптоматики изучены недостаточно.

Целью нашего исследования было изучение особенностей памяти на лица и эмоционального восприятия у женщин, страдающих депрессией. Для реализации поставленной цели нами были выявлены особенности памяти на лица и эмоционального восприятия при депрессии у женщин, а также произведен анализ связи тяжести депрессивных симптомов с выраженностью эмоциональных нарушений.

Материалы и методы

Дизайн исследования: поперечное, сравнительное, «случай – контроль».

Исследование проводилось на базе общепсихиатрических отделений ГУ «Республиканский Научно-практический Центр Психического Здоровья». Респондентки были разделены на группы:

1. Основная группа пациенток, страдающих рекуррентным депрессивным расстройством и проходивших лечение в ГУ РНПЦ ПЗ (ОГ), N=26. Критерии включения: наличие верифицированного диагноза депрессивный эпизод (F 32.1, F 32.2), рекуррентное депрессивное расстройство (F33.1, F33.2) согласно МКБ-10, возраст 19-63 лет. Критерии исключения: сопутствующие диагнозы по осям I- II.

2. Группа сравнения – пациентки, страдающие шизофренией и проходившие лечение в ГУ РНПЦ ПЗ (ГС), N=26. Критерии включения: наличие верифицированного диагноза параноидная шизофрения (F 20.0) согласно критериям МКБ-10, возраст 20-55 лет, отсутствие острой психотической симптоматики. Критерии исключения: сопутствующие диагнозы по осям I- II.

3. Контрольная группа психически здоровых женщин (КГ), N=27.

Оценка эмоционального восприятия производилась с помощью нейропсихологической батареи (PennCNP) Пенсильванского университета (тесты «Память на лица» и «Распознавание

эмоциональных различий»). При использовании теста «Память на лица» испытуемым демонстрировался ряд из 40 фотографий (20 мужских и 20 женских), затем предлагались еще 40 фотографий, из которых 20 было новых и 20 уже увиденных. Задачей испытуемых было определить, какие фотографии они видели ранее. В тесте «Распознавание эмоциональных различий» демонстрировалась серия из 2-х фотографий одного и того же лица. Задачей было установить, на какой из фотографий эмоции более выражены [2, 3].

Оценка степени тяжести депрессии проводилась с помощью опросника Бека.

Результаты исследования обрабатывались с помощью статистической программы SPSS, версия 17,0 для Windows. С учетом характера распределения данных для описания выборки использовались медиана (Me) и 25-й и 75-й процентиля, для сравнения групп – методы непараметрической статистики (критерии Краскела – Уоллеса и Манна – Уитни), а также корреляционный анализ.

Результаты

Клинические и социально-демографические характеристики 26 пациенток из основной группы представлены в таблице 1.

Таблица 1 Распределение диагнозов в основной группе

Диагноз	Количество человек
F 32.1 (Депрессивный эпизод средней степени)	11
F 32.2 (Депрессивный эпизод тяжелой степени)	2
F 33.1 (Рекуррентное депрессивное расстройство, текущий эпизод средней степени)	7
F 33.2 (Рекуррентное депрессивное расстройство, текущий эпизод тяжелый степени без психотических симптомов)	6

Группы были сопоставимы по возрасту и образованию ($p > 0,05$). Основные социально-демографические показатели обследуемых групп приведены в таблицах 2 и 3 (критерий Манна-Уитни, $p > 0,05$).

Таблица 2 Сравнение социально-демографических характеристик основной группы пациенток, страдающих депрессивным расстройством, и контрольной группы здоровых женщин

Характеристика группы	ОГ (n= 26) Me (25%-75%)	КГ (n=27) Me (25%-75%)	p
Возраст, лет	41 (28-53)	45 (39-58)	0,314
Образование, лет обучения	14 (13-16)	14 (12-17)	0,921

Таблица 3 Сравнение социально-демографических характеристик основной группы пациенток, страдающих депрессивным расстройством, и группы сравнения женщин, страдающих шизофренией

Характеристика группы	ОГ (n= 26) Me (25%-75%)	ГС (n=26) Me (25%-75%)	p
Возраст, лет	41 (28-53)	40 (32-51)	0,841
Образование, лет обучения	14 (13-16)	13 (11-15)	0,150

В соответствии с дизайном исследования, нами был произведен сравнительный анализ результатов нейропсихологического обследования женщин всех изучаемых групп. На рисунке 1 представлены результаты выполнения теста «Память на лица» женщинами, страдающими рекуррентным депрессивным расстройством, шизофренией, а также здоровыми женщинами.

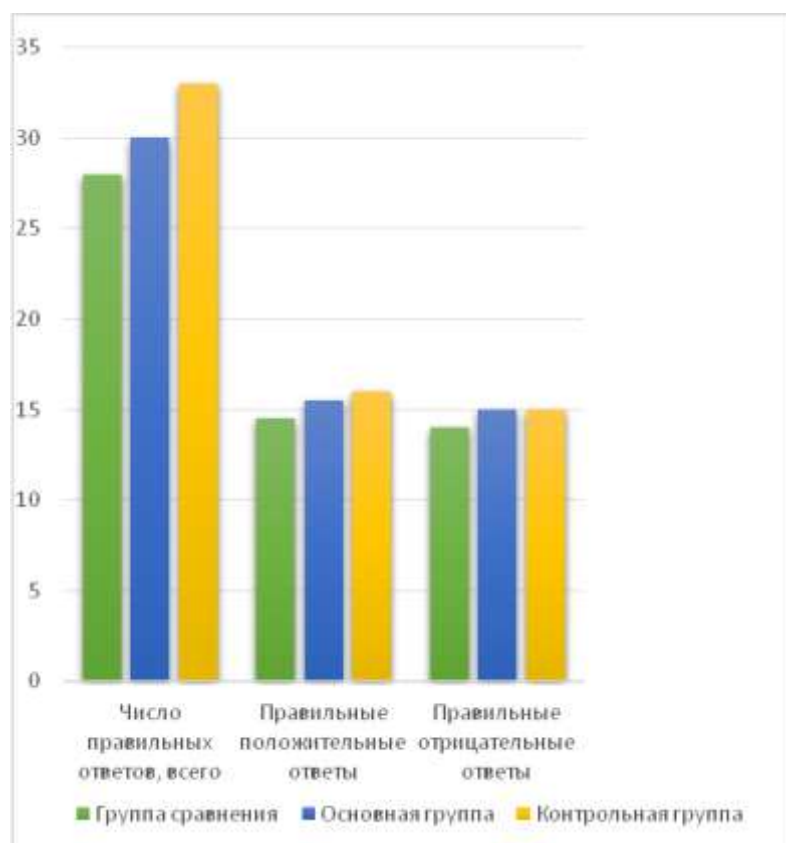


Рисунок 1

Результаты теста «Память на лица» в обследуемых группах

Как видно из рисунка 1, женщины, страдающие депрессивным расстройством, лучше справились с выполнением теста «Память на лица», чем пациентки, страдающие шизофренией, и хуже, чем здоровые женщины из контрольной группы. Попарное сравнение результатов с

применением критерия Манна–Уитни показало наличие статистически достоверных различий между результатами выполнения теста женщинами из основной и контрольной групп ($p=0,034$). В то же время не было выявлено статистически достоверных различий в результатах групп женщин, страдающих депрессивным расстройством, и шизофренией ($p>0,05$).

Аналогичная тенденция была выявлена при сравнительном анализе результатов выполнения теста «Распознавание эмоциональных различий» женщинами трех обследуемых групп. На рисунке 2 результаты представлены графически.

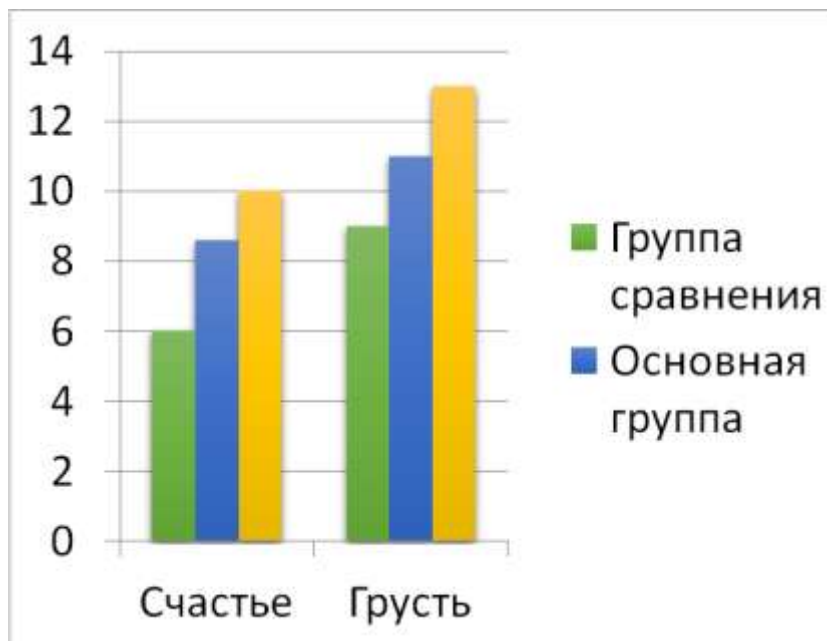


Рисунок 2

Результаты «Теста нахождения различий» в обследуемых группах

Количество правильных ответов при определении «счастья» в тесте «Распознавание эмоциональных различий» у женщин, страдающих депрессивным расстройством, находится в промежутке между результатами КГ и ГС, достигая статистической значимости при сравнении ОГ и ГС ($p=0,035$). В таком же промежутке находятся результаты определения «грусти» женщинами, страдающими депрессивным расстройством, статистическая значимость была достигнута при сравнении ОГ и КГ ($p=0,031$).

Произведенный анализ связей основных переменных тестов эмоционального восприятия и показателями тяжести депрессии (опросник Бека) с применением корреляционного анализа (критерий Спирмена) показал: в группе женщин, страдающих депрессией, существуют отрицательные корреляционные связи умеренной силы между тяжестью депрессии и показателем «количество правильных ответов при определении счастья» ($r=-0,399$), и «количество правильных ответов при определении грусти» ($r=-0,294$), $p<0,05$.

Обсуждение

В результате нашего исследования выявлено нарушение способности к запоминанию лиц, снижение качества распознаванию эмоциональных различий у женщин, страдающих депрессивным расстройством. Важно, что выраженность дефицитов в данной сфере находится в промежутке между результатами пациенток, страдающих шизофренией, и психически здоровыми женщинами. Выявленные особенности соответствуют дименсиональной модели психотических расстройств, при которой всю совокупность симптомов при психических заболеваниях можно представить в виде континуума, на одном конце которого находится норма, а на другом – полномасштабный шизофренический психоз со всем разнообразием позитивных и негативных симптомов. Аффективные расстройства при этом находятся в промежутке между двумя полюсами континуума [4]. Как известно, нарушение эмоционального процессинга является одним из эндофенотипических признаков шизофрении. Это предполагает нарастание эмоционального дефицита от здоровой популяции к аффективным расстройствам и в последующем к шизофрении.

Наше исследование согласуется с зарубежными публикациями, которые описывают дефицит эмоционального восприятия у лиц с психическими расстройствами, при которых возможно развитие психотических симптомов (например, биполярное психотическое расстройство) [5].

Таким образом, в проведенном нами исследовании выявлено, что: при депрессивном расстройстве у женщин, в меньшей степени, чем при шизофрении, нарушены запоминание лиц и способность к распознаванию эмоциональных отличий, что соответствует дименсиональной модели психотических расстройств; выраженность депрессивной симптоматики связана со снижением способности к дифференцировке эмоциональных различий.

Литература

1. Adolphs R. (2001) The neurobiology of social cognition. *Curr. Opin. of Neurobiol.*, vol. 11, no 2, pp. 231–239.
2. Savickaya V., Grean V. (2014) Osobennosti e'mocional'nogo vospriyatiya i kognitivnyh funkcij u pacientok s shizofreniej [Features of emotional perception and cognitive functions in female patients with schizophrenia]. *Psihiatriya, psihoterapiya i klinicheskaya psihologiya*, no 1 (15), pp. 29-37.
3. Khamenka N. (2012) Raspoznavanie e'mocij i pamyat' na lica u pacientov s shizofreniej [Recognition of emotions and memory for faces in patients with schizophrenia]. *Psihiatriya, psihoterapiya i klinicheskaya psihologiya*, no 4 (10), pp. 46-55.

4. Ritsner M., Gottesman I. (2011) The Schizophrenia Construct After 100 Years of Challenges. *Handbook of Schizophrenia Spectrum Disorders, Volume I Conceptual Issues and Neurobiological Advances*, pp. 1–44.
5. Gur R. (1992) Facial emotion discrimination: II. Behavioral findings in depression. *Psychiatry Res.*, vol. 42, no 3, pp. 241–151.