

**Фармацевтическое
консультирование при
реализации лекарственных
средств при паразитарных
заболеваниях и при укусах
клещей**



- Гельминты – паразитические черви различных систематических групп, которые на той или иной стадии своего развития способны паразитировать в организме человека, домашних и диких животных, также растений.
 - ✓ Ленточные черви (цестоды);
 - ✓ Сосальщики (трематоды);
 - ✓ Круглые черви (нематоды).

Нематодозы

Аскаридоз

- Легкое недомогание
 - Сухой или влажный кашель
 - Субфебрилитет
 - Аллергические реакции
 - Повышенная утомляемость
 - Тошнота, рвота, отсутствие аппетита
-
- Поражение желчного пузыря и поджелудочной железы
 - Перитонит, прободение пищевода
 - Метастатический аскаридоз сердца и легочного ствола

Энтеробиоз

- Анальный зуд
- Бессонница
- Снижение работоспособности, утомляемость
- Снижение аппетита
- Дети ведут себя капризно
- При проникновении в женские половые органы – вульвит, вульвовагинит, бактериальный вагиноз, урогенитальный кандидоз

Анкилостомидозы

- Токсико-аллергические явления (дерматиты, эозинофильные инфильтраты в легких, бронхопневмонии и т.д.)
- Диспепсия
- Железодефицитная анемия
- Гипоальбуминемия из-за микрокровопотери из тонкой кишки

Аскарида



Острица



Нематодозы

Стронгилоидоз

- Аллергические реакции (сыпь, зуд на коже, боли в суставах)
- Головная боль, раздражительность, усталость
- Нарушение сна
- Хронический гастрит, дуоденит, дискинезия желчных путей
- Боли в животе, тошнота, рвота, частый стул со слизью или кровью, диарея

Трихоцефалез

- Боль в животе (в правой подвздошной области), запор или диарея
- Повышенная утомляемость
- Снижение аппетита
- Изъязвление слизистой оболочки толстого кишечника, выпадение прямой кишки
- ЖДА, гипоальбуминемия

Цестодозы

Тениаринхоз

- Боли в животе
- Повышение аппетита или его извращение
- Тошнота
- Утомляемость
- Зуд в области ануса, выделение члеников

Тениоз

- Поражаются головной и спинной мозг, мышцы тела и сердца, глаза, подкожная клетчатка
- Тошнота, рвота, диарея, боли в животе, потеря веса
- Холецистит, панкреатит
- Слабость, головокружение, головные боли
- Нарушение сна

Бычий цепень



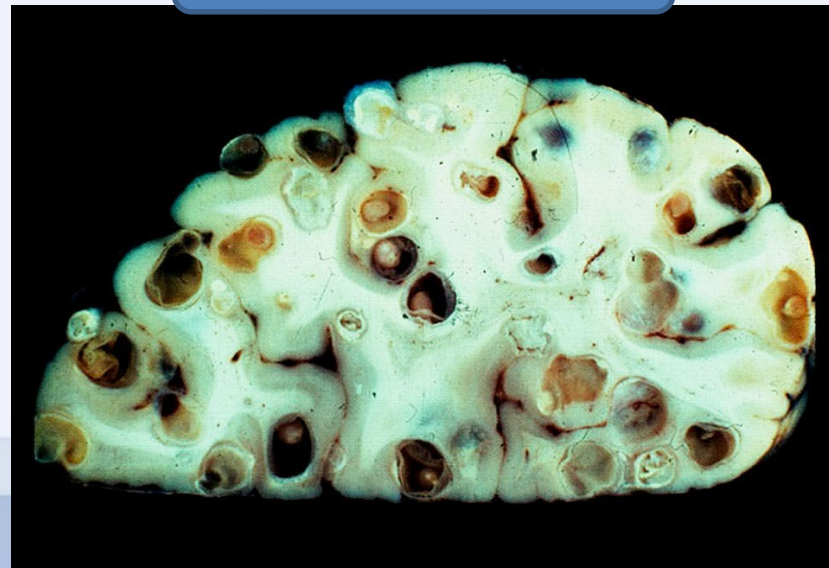
Свиной цепень



Финны бычьего
цепня



Цистеркиоз



Цестодозы

Дифиллоботриоз

- Тошнота, рвота, боли в животе, неустойчивый стул, извращение вкуса
- Аллергические реакции (крапивница)
- Головные боли, головокружение, слабость, нарушение сна
- В12-дефицитная анемия
- Лейкоцитопения, тромбоцитопения

Лентец широкий



Трематодозы внекишечные

Клонорхоз

Острая стадия:

- Лихорадка, озноб
- Высыпания на коже
- Поражения легких, печени
- Боли в правом подреберье
- Тошнота

Хроническая стадия:

- Снижение аппетита, гастроинтестинальные р-ва
- Гепатомегалия, холангит, диффузные поражения печени

Метагонимоз

Острая стадия:

- Лихорадка, озноб, аллергические реакции
- Головная боль, слабость
- Тошнота, снижение аппетита, слюнотечение
- Диарея, вздутие живота
- Лейкоцитоз с эозинофилией

Хроническая стадия:

- Энтероколитический синдром

Китайская двуустка



Клонорхоз печени

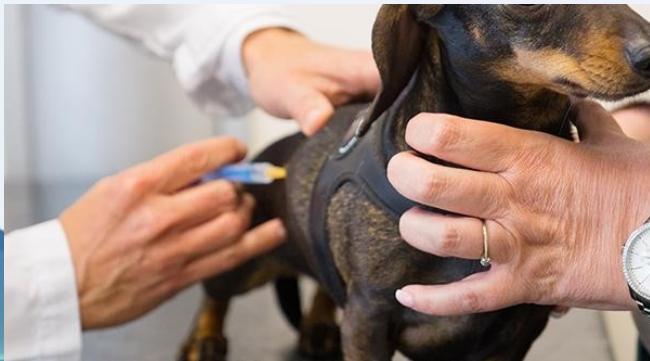


Metagonimus yokogawai



Профилактика гельминтоза предполагает выполнение следующих правил:

- должную термическую обработку мяса, рыбы и субпродуктов;
- мытье рук;
- исключение контакта с больным энтеробиозом и гименолепидозом;
- питье только кипяченой воды;
- проведение регулярной влажной уборки;
- обработку инструментария для мяса (ножей, досок);
- тщательное мытье посуды;
- исключение купания в грязных водоемах;
- отказ от поездок в неблагополучные тропические страны;



Антигельминтные препараты

МНН	Спектр действия	С какого возраста можно	Беременность, лактация	По рецепту/без рецепта
Mebendazole	Аскариды, острицы, власоглав, анкилостомы, некаторы; бычий и свиной цепни	С 2 лет	Нельзя	Без рецепта
Albendazole	-//- Китайская двуустка, лямблии, системные гельминтозы (эхинококкоз)	С 1 года	Нельзя	Без рецепта
Pyrantel	Аскаридоз, энтеробиоз, анкилостомидоз	Таблетки с 6 лет, суспензия с 6 месяцев	польза>риск	Без рецепта

МНН	Спектр действия	С какого возраста можно	Беременность, лактация	По рецепту/без рецепта
Levamisole	Аскаридоз, некатороз, анкилостомидоз (на остриц не действует!)	С 3 лет	польза>риск	Без рецепта
Пижмы цветки Tanacetum vulgare L.	Аскаридоз, энтеробиоз	С 18 лет	Нельзя	Без рецепта

*Готовят настой. Принимают по полстакана 2-3 раза в день три дня.



Мебендазол



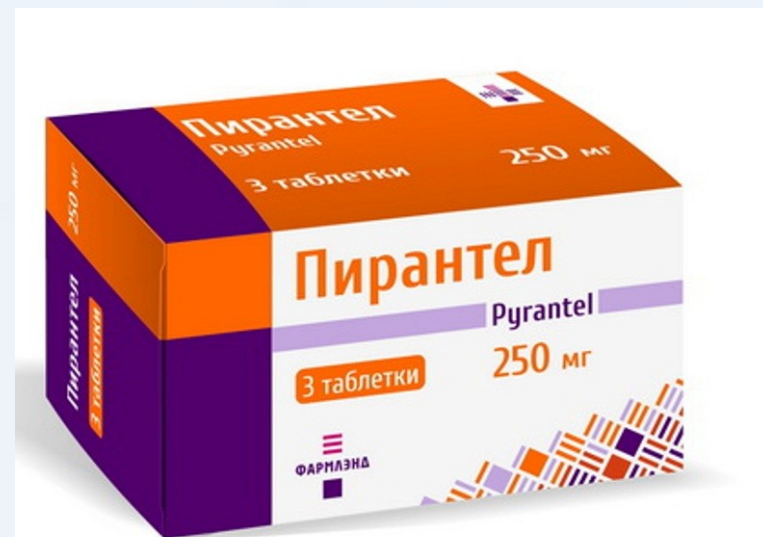
*В течение суток после приема алкоголь применять нельзя.

Альбендазол



- *Принимать во время еды или сразу после.
- *Может снижать реакцию, не рекомендуется водить машину.

Пирантел



*Принимать во время еды или сразу после.

*Может снижать реакцию, не рекомендуется водить машину.

Левамизол



*В течение суток после приема алкоголь применять нельзя.

Основное эпидемическое значение на территории Беларуси имеют клещи *Ixodes ricinus* и *Dermacentor reticulatus*.

Согласно исследованиям, в нашей стране инфицированы до 50% клещей:

- вирусом клещевого энцефалита;
- боррелиями (*B. burgdorferi*, *B. garinii*, *B. afzelii*, *B. valaisiana*, *B. lusitanae* и *B. miyamotoi*);
- анаплазмами (*A. phagocytophilum*);
- эрлихиями (*Ehrlichia* spp.);
- бабезиями (*Babesia* spp.);
- риккетсиями (*R. helvetica*, *R. monacensis* и *R. raoultii*).



- Попав на человека, клещи ищут места с тонкой кожей, поэтому их часто находят в паху, на пояснице, в подмышках, за ушами и на шее, а также в волосах на голове.

Признаки укуса

- Покраснение, зуд
- Повышение температуры тела
- Головная боль
- Понижение АД
- Учащенное биение сердца
- Высыпания на коже
- Увеличение лимфоузлов
- Постоянное ощущение слабости



Удаление клеща

- 1. Хлопчатобумажную нитку завязывают в узел максимально близко к хоботку. Закручивая концы нити круговыми движениями, извлекают клеща, потихоньку подтягивая его вверх. Резкие движения недопустимы.
- 2. При помощи стерильной (прокаленной) иглы — как занозу.
- 3. Пинцетом клеща захватывают как можно ближе к хоботку. Затем аккуратно вытаскивают, вращая вокруг оси в удобную сторону. Обычно через 1–3 оборота клещ извлекается целиком вместе с хоботком. Не дергать: велика вероятность его разрыва. Нельзя нажимать на брюшко, чтобы не выдавить содержимое вместе с возбудителями в ранку.

После удаления клеща кожу в месте его присасывания обрабатывают настойкой йода или спиртом.

ЕСЛИ ВАС УКУСИЛ **КЛЕЩ:**

Вытащите его

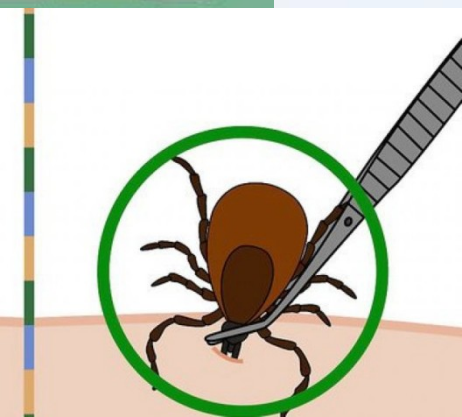
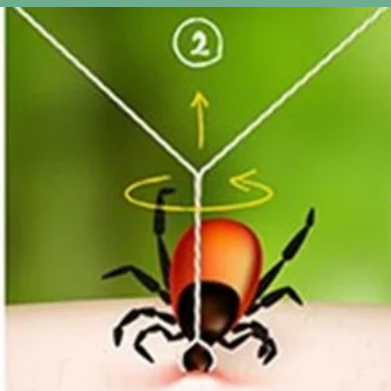
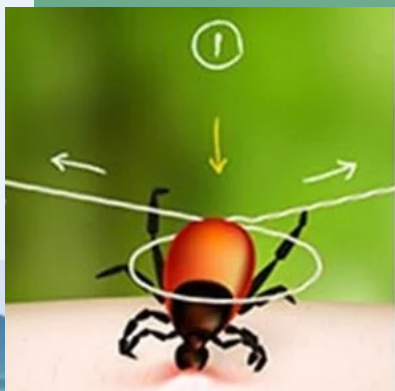
НИТКОЙ

ПИНЦЕТОМ

или

РУЧКОЙ-ЛАССО

The main illustration shows four panels for tick removal. Top-left: A white thread is looped under the tick's body. Top-right: Tweezers are used to grasp the tick by the body. Bottom-left: A pen handle is used to create a loop under the tick. Bottom-right: The pen handle is rotated to lift the tick. To the left is a small red tick and a pen handle with a green cap. To the right is a pair of tweezers.



Клещевой энцефалит

- вирусная инфекция, передающаяся трансмиссивным путем через укус клеща или зараженную пищу и протекающая с поражением центральной и периферической нервной системы.

В зависимости от проявлений принято выделять следующие формы заболевания:

- Менингеальная;
- Лихорадочная;
- Менингоэнцефалитическая;
- Полиомиелитическая;
- Полирадикулонейропатическая.



Признаки заражения клещевым энцефалитом

1

Беспричинный и непродолжительный озноб, повышение температуры тела до 40 градусов. По клиническим признакам формирования энцефалита этот период больше похож на заражение гриппом

2

Через некоторое время у больного могут проявиться симптомы: тошнота и рвота, приступы сильной головной боли. На этом этапе вся симптоматика указывает на расстройство ЖКТ

3

Через несколько дней у больного вдруг проявляются симптомы артрита или артроза. Боли в голове проходят, на смену им приходит ломота всего тела. Движения пациента сильно затрудняются, возникают проблемы с дыханием. Кожа на лице и теле приобретает красный цвет и становится отечной, в месте укуса появляются гнойные нарывы.

Клещевой боррелиоз (болезнь Лайма)

- инфекционное преимущественно трансмиссивное заболевание, обладающее многообразием клинических проявлений и вызываемое по крайней мере пятью видами бактерий рода *Borrelia*.

На коже, в месте присасывания клеща, развивается мигрирующая кольцевидная эритема. От места внедрения с током лимфы и крови возбудитель попадает во внутренние органы, суставы, лимфатические образования; периневральный, а в дальнейшем и ретроградный путь распространения с вовлечением в воспалительный процесс мозговых оболочек. Погибая, боррелии выделяют эндотоксин, который обуславливает каскад иммунопатологических реакций.

Клещевой боррелиоз (болезнь Лайма)



Кольцевидная эритема



Поражение лицевого нерва



Поражение суставов



Профилактика укусов клещей

Как одеваться в лес:



На голову предпочтительно надеть капюшон, плотно пришитый к куртке, в крайнем случае, волосы должны быть заправлены под косынку



Одежда должна быть светлой, однотонной



Рукава должны быть длинными



Нанести на одежду акарицидно-репеллентное средство от клещей



Воротник и манжеты должны плотно прилегать к телу, рубашку заправить в брюки



Брюки нужно заправить в ботинки или в носки на плотной резинке



Как не принести клещей домой:



Не заносить в помещение свежесорванные растения, верхнюю одежду и другие предметы, на которых могут оказаться клещи



Проверять домашних животных на наличие клещей после прогулки

- От клещевого энцефалита можно уберечься с помощью прививки. Против болезни Лайма и других клещевых инфекций вакцина пока не разработана.
- Вакцинация от клещевого энцефалита осуществляется работникам организаций, выполняющим сельскохозяйственные, гидромелиоративные, строительные, геологические, экспедиционные, дератизационные и дезинсекционные работы на территориях национального парка **«Беловежская пуща»**, **Березинского биосферного заповедника** и других энзоотичных территориях (в том числе и за пределами РБ), рекомендуется лицам, живущим на **эндемичных по клещевому энцефалиту территориях**, или планирующих поездки в эти районы с целью отдыха, туризма, работы на дачных и садовых участках.

Прививка от клещевого энцефалита

ПЕРВАЯ ПРИВИВКА

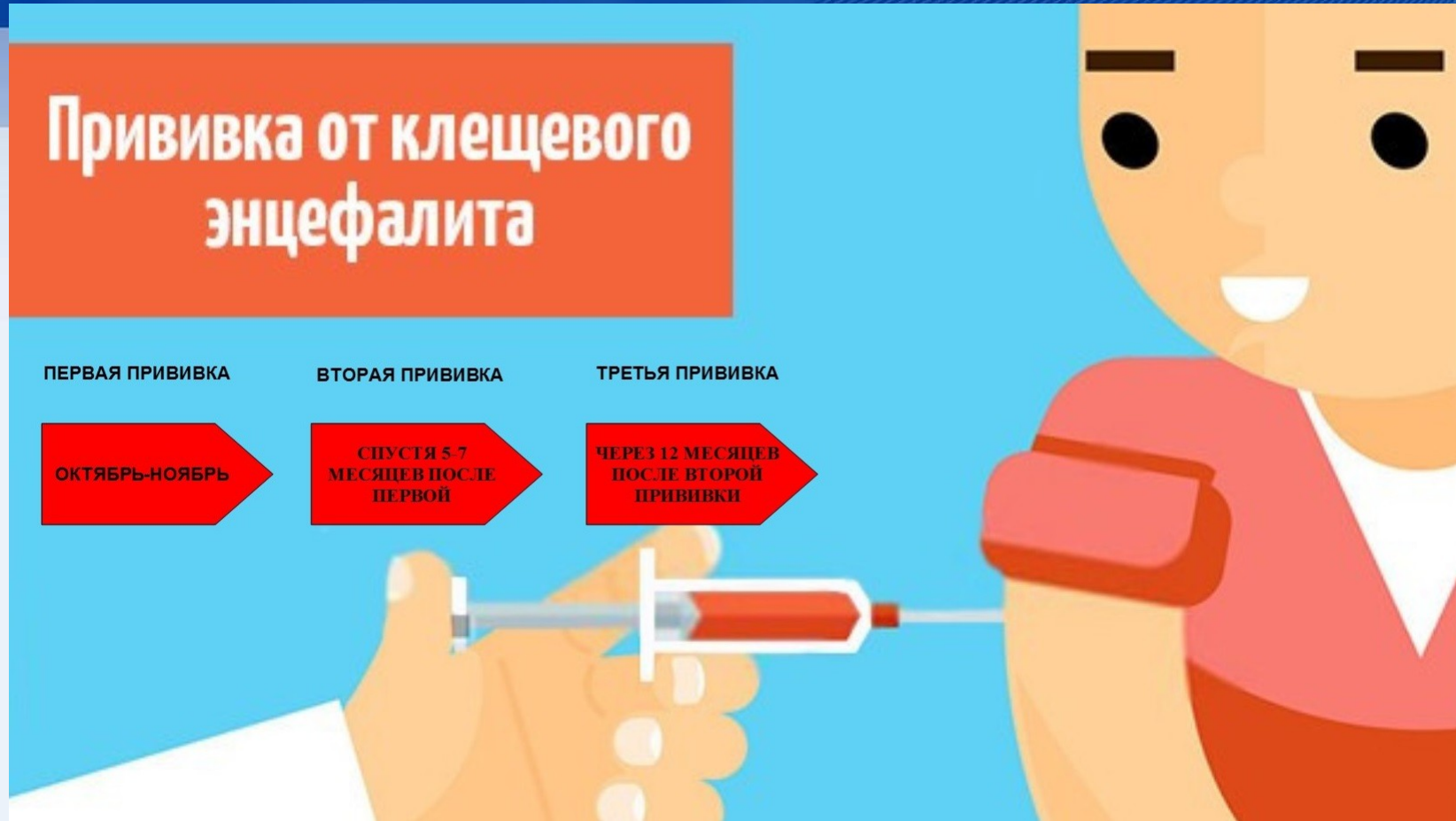
ОКТЯБРЬ-НОЯБРЬ

ВТОРАЯ ПРИВИВКА

СПУСТЯ 5-7
МЕСЯЦЕВ ПОСЛЕ
ПЕРВОЙ

ТРЕТЬЯ ПРИВИВКА

ЧЕРЕЗ 12 МЕСЯЦЕВ
ПОСЛЕ ВТОРОЙ
ПРИВИВКИ



Спустя 14 дней после второй прививки можно ехать в неблагополучный регион. Для формирования иммунитета обычно достаточно 2 инъекций с интервалом в 1 месяц. Ревакцинация — каждые 3 года: однократно вводится стандартная доза препарата. Гарантия — 95%.

Репелленты

— природные или синтетические химические вещества, применяемые в бытовых целях для отпугивания членистоногих.

Чаще всего встречаются репелленты, основным действующим веществом которых являются :

- ДЭТА (диэтилтолуамид);
- IR3535 (этил бутилацетил-аминопропионат, 3-[N-Butyl-N-acetyl]-aminopropionic acid);
- перметрин.



Репелленты

По типу действия

- Отпугивающие
- Маскирующие
- Фумигаторы

По виду формы

- Мазь, крем
- Аэрозоль, спрей
- Карандаш
- Ультразвуковой
- Спираль



Профилактика клещевого боррелиоза и клещевого энцефалита предполагает назначение не позднее первых 72 часов после укуса антибактериальных препаратов (согласно приказу Минздрава от 19.04.2016 № 338 «О мероприятиях по профилактике заболеваний, передаваемых иксодовыми клещами»):

- Доксициклин;
- Амоксициклин;
- Цефуроксим аксетил.

МНН	С какого возраста можно	Беременность, лактация	По рецепту/ без рецепта	Способ применения
Doxycycline	С 8 лет	Нельзя	Без рецепта	Однократно 0,2 г
Amoxicillin	С 0 года	польза>риск	Без рецепта	Начальная стадия: 25-50 мг/кг/сут, разделенные на 3 приема, в течение 10-21 дня. Поздняя стадия: 100 мг/кг/сут, разделенные на 3 приема, в течение 10-30 дней.
Cefuroxime	С 3 месяцев	польза>риск	По рецепту врача	Взрослые и дети больше 40 кг: 500 мг 2 раза в сутки в течение 10-21 дня. Дети до 40 кг: 15 (не более 250) мг/кг 2 раза в сутки, в течение 10-21 дня.

Доксициклин

Тардокс
Медомицин



Амоксициклин



Цефуроксим





ЕСТЬ ТОЛЬКО ТЫ И Я...



...И Я!