

# НАРКОТИКИ И НАРКОМАНИЯ

Слово «наркотик» происходит от греческого «narkosis» – наркоз. Оно означает – «приводить в оцепенение», «притуплять», «парализовать», «забываться сном».

# ВИДЫ НАРКОТИКОВ

**Препараты конопли:**  
гашиш, план, марихуана;

**Опиаты:** Героин, метадон,  
ацетилированный опий;

**Психостимуляторы:** Кокаин,  
эфедрон, первитин,  
экстази, фенамин;

**Галлюциногены:**  
псилоцибин-содержащие  
грибы, ЛСД, РСР (пи-си-  
пи), кетамин;

**Препараты бытовой  
химии:** клей «Момент»,  
бензин, ацетон и другие  
летучие жидкости и  
газы.

# Препараты конопли

- Наиболее распространенные названия: конопля, каннабис, гашиш, марихуана, анаша, план, дудка, шмаль, дурь, пластилин, шала, pot, reefer, hemp, sinsemilla, ganga, bhang, herb, weed, boom, Mary Jane, gangster, chronic , и т. д., и т. п

**Наркотические препараты конопли – самые распространенные среди запрещенных психоактивных веществ в мире, а среди всех опьяняющих веществ по массовости применения они уступают только алкоголю. Среди препаратов конопли основными являются два:**



## М а р и х у а н а

Высушенная травянистая (без корней) часть конопли, которую также называют «марихуана». Это похоже на табак, как правило – светлые зеленовато-коричневые или серовато-зеленые мелко размолотые сушеные листья и стебли. Обычно используются верхние части растения, содержащие больше ТГК.

Прессованная смесь смолы, пыльцы и мелко измельченных верхушек и соцветий конопли («анаша», «гашиш», «план») – темно-коричневая плотная субстанция, по консистенции напоминающая охлажденный пластилин (но менее пластичная) или кору пробкового дерева, на бумаге оставляет жирные пятна.

## Г а ш и ш



# Эффекты и осложнения

Релаксация, успокоение; в других случаях возможно чувство тревоги, замешательство

Нарушение способности к запоминанию

Нарушение структуры и динамики мыслительного процесса («наплывы мыслей»)

Эйфория и повышенное настроение

Нарушение способности к осмыслению и прогнозированию событий, легкомыслие

## Психические

**Многоречивость** (при высоких дозах – нарушение внятности речи)

Дереализация (ощущение неестественной измененности окружающего мира)

Нарушение восприятия (иллюзии, при высоких дозах – и галлюцинации)

Рассеянность, неспособность сосредоточиться

Неадекватная смешливость

Деперсонализация (ощущение неестественной измененности собственного «я»)

# Эффекты и осложнения



Расширение зрачков

Повышенный аппетит

Покраснение  
белков глаз

Ускорение пульса /  
Сердцебиение

## Соматические

Сухость во рту и горле

Нарушение сложных  
двигательных функций, при  
высоких дозах –  
координации движений)

Нарушение баланса  
артериального давления:  
повышение в положении  
«лежа», снижение в  
положении «стоя»

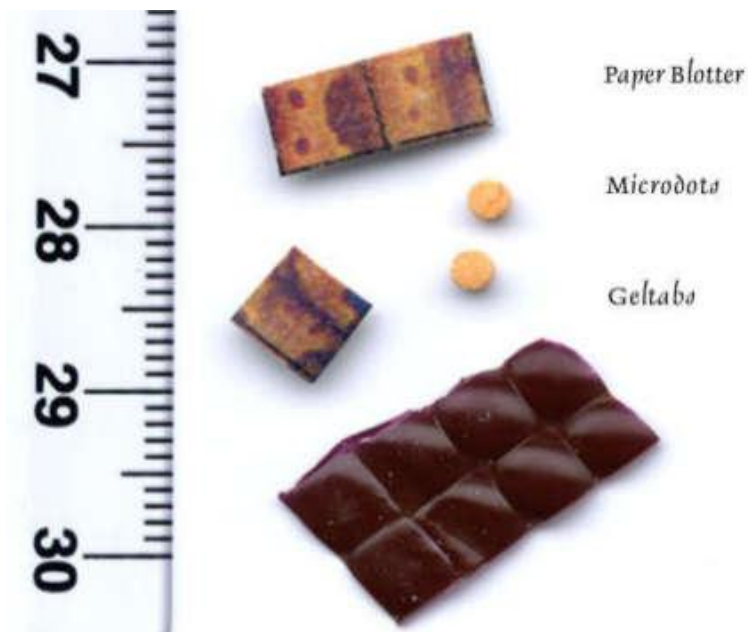
# ПСИХОСТИМУЛЯТОРЫ

псилоцибин-содержащие грибы



# LSD

LSD - это синтезированное химическим путем психоактивное вещество, которое погружает человека в необычные состояния сознания, может вызывать разнообразные галлюцинации, обостряет чувствительность и заставляет его видеть окружающий мир совсем в ином свете.



ЛСД оказывает также сильнейшее действие на органы чувств. Ощущения цвета, запаха, и иные кажутся весьма и весьма интенсивными. В некоторых случаях сенсорные ощущения могут сливаться воедино, при этом человеку кажется, что он способен слышать и ощущать на ощупь цвета и видеть звуки.



# LSD

Действие ЛСД обычно начинается спустя 30-90 минут после его принятия внутрь и может продолжаться даже в течение 12 часов.



Чаще всего LSD представляет собой либо бумагу, пропитанную небольшим количеством раствора д-лизергиновой кислоты (это называют "марка", "промокашка")

# КОКАИН



**Кокаин** – белый мелкокристаллический порошок, получаемый с помощью экстракции из листьев растения *Erythroxylum coca*, или просто из коки.



Кокаин не только нюхают, но и вводят внутривенно.

Кокаин относится к группе психомоторных. Начинает работать практически мгновенно- сразу после того как порошок попадает на слизистую носа, наступает "приход" - вспышка кайфа. Резко повышается двигательная активность, мозг "быстрее" соображает, наблюдается общий подъем душевных и физических сил.

- **Эффект** ощущается **недолго- 10..15 минут**, и затем наступает **депрессия**, которая длится около **30-40 минут**.

### Кокаиновая зависимость.

Первым психологическим фактором в формировании психической зависимости от кокаина и других психостимуляторов является **потребность повторить эффект первой дозы**.

Вторым фактором, заставляющим человека повторить прием наркотика, является очень **не большая продолжительность** периода опьянения.

Третьим фактором, формирующим зависимость, является **групповой прием наркотика**.



# Амфетамины

Таблетки и уколы амфетаминов приводят к опьянению и зависимости, очень похожей на кокаиновую. И кокаин и амфетамин при регулярном приеме могут вызвать специфическое возбуждение, в состоянии которого человек способен сутками не спать, практически не есть и какое-то время непрерывно, как заводной механизм, продолжать действовать. Амфетамины обладают практически всеми свойствами кокаина, только психическая зависимость от них появляется гораздо быстрее. Она формируется порой после первого или второго приема.



methamphetamine



# ПЕРВИТИН «Винт», Эфедрон «Джеф»



Первитин и эфедрон – это самодельные психостимуляторы, которые изготавливаются продавцами-варщиками из общеизвестного сосудосуживающего лекарства, которое называется эфедрин.

# ПЕРВИТИН

**Опьянение** очень короткое – не более **30 минут**.





*шоколад*





*κοφe*

# ОПИАТЫ

**Опиаты** – собирательное название для наркотиков, производимых из опия. Они оказывают расслабляющее действие на нервную систему, притупляют ощущение боли.



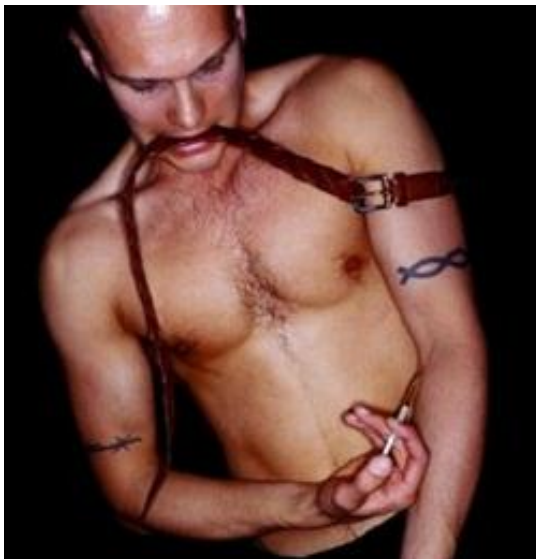
**Героин** – это химическое вещество, получаемое из опийного мака. Этот красивый, цвета крови цветок растет обычно в жарком и сухом климате (бывает так же фиолетового, белого цвета). Цветоложе – маковая коробочка, которая остается после того, как опадут лепестки, – содержит сироп – белую патоку, которую и собирают те, кто выращивает опийный мак. Когда патока высыхает, она превращается в коричневую массу, которую мы и называем опиум-сырцом.

# Как наркоманы употребляют героин?

Его можно нюхать, «курить» или жевать, вдыхать через нос. (Употребление по-китайски)



Наиболее распространенный способ употребления – это внутривенная инъекция.



# признаки употребления героина



Сразу после принятия наркотика краснеет лицо и верхняя часть туловища. Появляется зуд кожных покровов. Наркоманы в острой интоксикации почёсывают нос, щёки, шею.

При героиновом опьянении наблюдается маленький, "точечный" зрачок. Зрачок у человека в героиновом опьянении не реагирует на изменение освещённости.



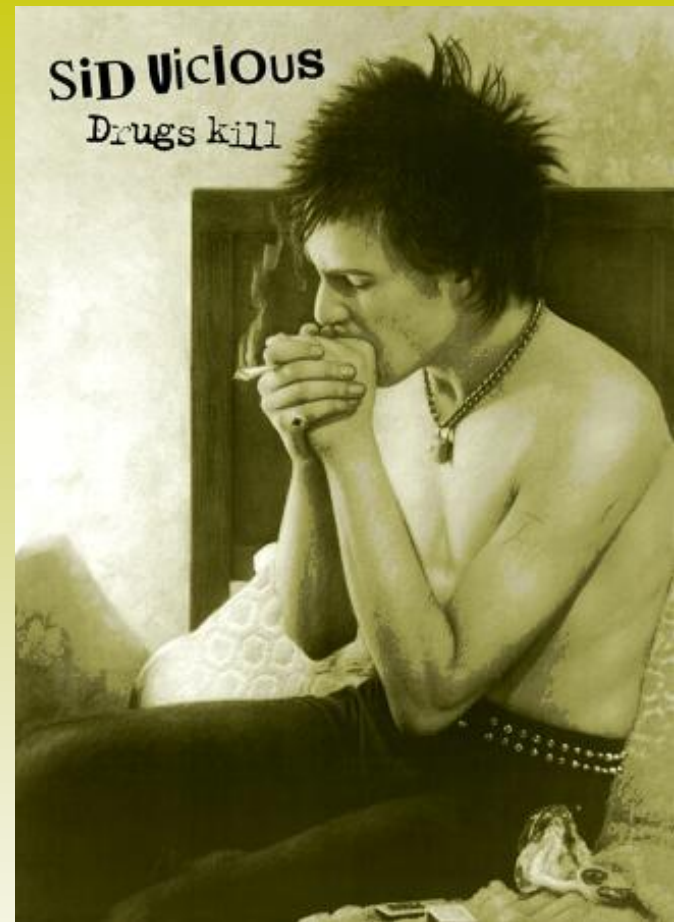
Мимические мышцы лица теряют тонус, от этого провисают уголки рта и глаз, опускаются брови и щеки, лицо как бы "обвисает". Мимика выражает отрешённость и погружённость в себя.

# Абстинентный синдром

Появляются гриппоподобные симптомы: насморк, слезотечение, чихание, зевота, озноб.



Нарушения пищеварительной системы: боли в животе, тошнота, рвота, понос.



Появляется мышечный дискомфорт, при котором наркоман не может ни лежать, ни сидеть, ни ходить, который перерастает в сильные боли в мышцах, пояснице, зубах, голове.

# Абстинентный синдром

Стойко нарушается сон.



Лицо становится серым, уставшим. Глаза западают в глазницы, вокруг них темные круги.



